



A-SERIE der Gelenk

# Teleskopbühnen

Skyjack's A-Serie der Teleskop-Hebebühnen übertrifft alles auf dem Markt da gewesene. Standardmäßige 360 Grad endlos Drehkranzdrehung, null Heckausladung, achsbasierender Allradantrieb und Richtungsüberwachung der Fahr- und Lenkfunktion, echtes Senkrechtsteigen ohne Vorwärts- und/oder Rückwärtsdriften. Die A-Serien Modelle sind in 2 Ausführungen erhältlich: SJ 46AJ und SJ 51 AJ.

Für mehr Informationen Tel: +49 2302 2026909  
[www.skyjack.com](http://www.skyjack.com)

**SKYJACK**

## Neues angeschoben



Mit rund 100 Teilnehmern war das diesjährige BBI-Arbeitsbühnenforum in Friedewald bei Bad Hersfeld wieder gut besucht. Und auf der Agenda fanden sich auch Themen, bei denen Bewährtes wieder aufgefrischt und Neues angeschoben wurde. Dazu gehörte der Gedanke, den Betriebsvergleich wieder neu aufleben zu lassen - online. Für Aufmerksamkeit und die ein oder andere Gegenrede sorgte indes der Beitrag von Kai-Gustav Bertram über die „Bedienerschulung online“. Marco Pfau referierte eindrücklich über Unternehmenskommunikation. Nicht zu kurz kam - wie jedes Jahr - der intensive Austausch zwischen den Teilnehmern am Abend bei einem Kaltgetränk oder am Fußball-Kicker.

## Rasche Reaktion

# Raupenkran abgesackt und abgestützt



Nach getaner Arbeit macht sich ein LTR11200 in einem Windpark mit moorigem Untergrund voll auf-

gerüstet auf den Weg zur nächsten Anlage, welche errichtet werden soll. Gesamtgewicht des mächtigen

Gefährts: 415 Tonnen. Irgendwann graben sich die Raupenkettens des mächtigen Krans immer tiefer in den Fahrweg, armdicke Risse brechen auf. Eine Fahrbahnseite senkt sich immer weiter ab, der Kran gerät in gefährliche Schiefelage.

In diesem Moment entschließt sich Burkhardt Hartinger, Juniorchef des gleichnamigen Kranbetriebs aus Warburg in Nordrhein-Westfalen, sein Gerät zu sichern. Vorausschauend hatte er die Abstützungen zum Verfahren abgespreizt gelassen. Rasch fährt der Raupenkran seine Abstützplatten an den Enden der sternförmig abgespreizten Stützen nach unten, der Stahl presst sich in die morastige Wiese. Trotz des weichen Untergrunds reicht die Aufstellfläche aus, um den Raupenkran zu stabilisieren und wieder in die Lotrechte zu bringen. Das Sicherheitskonzept des Kranherstellers für ein solches Szenario hat im Ernstfall funktioniert, freut sich Hersteller Liebherr.

## Nach Vanwinkels Weggang

# Vertrieb neu geordnet



Nach dem Weggang Frans Vanwinkels hat der US-Kranbauer Mani-Towoc seinen Vertrieb für Europa, Nahost und Afrika umstrukturiert. Vanwinkel wird nicht direkt ersetzt,

sondern sein Aufgabenbereich wird auf mehrere Schultern verteilt, und zwar auf drei regionale Vertriebsleiter. Das Unternehmen selbst sagt, dank der neuen Struktur könne man noch näher am Kunden sein. „Europa“ - ein sehr erweiterter Europa-Begriff - besteht für Manitowoc nun aus drei Regionen: „Westeuropa“ besteht aus Frankreich, Benelux, Italien, Spanien, Portugal und Südeuropa und wird geleitet von Christophe Simoncelli; „Mittel- und Osteuropa“ umfasst Deutschland, Schweiz, Österreich, Großbritannien, Skandinavien und die GUS-Staaten und liegt in der Verantwortung von Klaus Kroepfel sowie „Nahost und Afrika“, angeführt von David Semple.

## Rote Zahlen

# JLG baut Stellen ab

Großer Umbau: JLG will die Zahl der Beschäftigten von derzeit 279 Mitarbeitern im Werk Maasmechelen stark reduzieren. Diese Restrukturierungen seien notwendig aufgrund des „andauernden wirtschaftlichen Drucks im europäischen Markt für Zugangstechnik, welcher aus der globalen Wirtschaftskrise resultiert“, wie das Unternehmen mitteilt. Demnach soll gut ein Drittel der Mitarbeiter entlassen werden: 101

Beschäftigte in der Fertigung werden wahrscheinlich gehen müssen und acht Büroangestellte. Somit blieben am Ende nur noch 170 übrig. In Maasmechelen produziert JLG Teleskoparbeitsbühnen, Scherenbühnen und Teleskopklader, unter anderem auch für Caterpillar. Hintergrund dieser Pläne sind die jüngsten Quartalszahlen, die das Unternehmen präsentiert hat: JLG ist wieder in die roten Zahlen zurückgerutscht.

Vertikal.net

Informieren Sie sich unter [www.Vertikal.net](http://www.Vertikal.net)

Sehen & gesehen werden!

## Kurz & Wichtig

■ Die ehemalige Verkaufsleiterin von Dinolift, **Karin Nars**, zugleich Tochter des gerade verstorbenen Eigentümers Lars-Petter Godenhielm, hat den Chefessel erklommen. Ihr Vater war bis Februar 2009 Geschäftsführer bei Dinolift. Damit folgt die gelernte Wirtschaftswissenschaftlerin Erkki Hokkinen nach. Seit 2004 sitzt Karin Nars im Vorstand des Unternehmens.



■ Für seinen fahrlässigen Eingriff in den Bahnverkehr ist ein Lastwagenfahrer vom Hamburger Amtsgericht zu einer **Geldstrafe** von 800 Euro verurteilt worden. Der 45-Jährige hatte im vergangenen Juli eine U-Bahn-Brücke in der Hansestadt beschädigt, indem er sie mit dem nicht eingefahrenem Kranarm seines Ladekrans gerammt hatte. Dadurch verschoben sich die U-Bahn-Gleise auf der Brücke. Glück sei es gewesen, so die Richterin, dass kein Zug entgleist sei. Der entstandene Sachschaden lag bei über 600.000 Euro.

■ Die Kompaktbaumaschinen der Marken **Wacker Neuson, Kramer Allrad und Weidemann** erhalten den renommierten „if Design Award“. Das Designzentrum aus Hannover zeichnete den Kompaktbagger 14504 und das neue Steuerungshebelkonzept für Kompaktbagger sowie die beiden Kompaktteleskopen 2506 (Kramer) und T4512 (Weidemann) aus.



■ Die **Hermann & Wittrock Berlin GmbH & Co. KG** (früher Poppe & Wittrock GmbH & Co. KG) vermietet neben AT- und Raupenkranen nun auch Arbeitsbühnen und Stapler am Standort Berlin.



Seit 1. März 2011 ist der Betrieb Partner von System-Lift. Geleitet wird der Bereich Arbeitsbühnen von **Andreas Möller**, der jahrelange Erfahrung aus der Kran- und Bühnenvermietung mitbringt.

■ Neues Abschaltssystem: „JLG hat ein innovatives, zukunftsweisendes Abschaltssystem entwickelt, das offiziell als Patent angemeldet wurde. Es verhindert, dass der Bediener die Längsstabilität der Maschine im statischen beziehungsweise dynamischen Betrieb überschreitet“, erklärt **Brian Boeckman** von JLG Industries.



■ Der Arbeitsbühnenhersteller **ATN** mit Sitz in Tonneins in Südwestfrankreich hat **Dominique Lacombe** zu seinem Vertriebsteam hinzugefügt. Madame Lacombe wird zuständig sein für die Ausweitung des Händlernetzes in Europa, Nordafrika und dem Nahen Osten.



■ Die **Palfinger AG** stellt die Weichen für die Zukunft und will den Generationswechsel im Aufsichtsrat vollenden: **Hubert Palfinger**, 68, und **Alexander Exner**, 63, legen ihre Mandate Ende März nieder. Als Nachfolger werden **Hannes Andreas Palfinger**, 37, und **Heinrich Dieter Kiener**, 54, zur Wahl vorgeschlagen.



## Lars-Petter Godenhielm 1940-2011

Lars-Petter Godenhielm ist tot: Der Eigentümer von Dinolift und ehemalige IPAF-Präsident ist am 8. Februar 2011 nach schwerer Krankheit verstorben. Bis zuletzt hat er sich noch aktiv ins Tagesgeschäft bei Dinolift eingeschaltet, auch wenn er sich offiziell Mitte Januar aus dem operativen Geschäft zurückgezogen hatte. Der 70-Jährige hat sich sehr darüber gefreut, dass Dinolift in Familienbesitz bleibt, denn seine

beiden Töchter sind mittlerweile in das Unternehmen eingestiegen. Seine jüngere Tochter Karin Nars hat im Januar die Geschäftsführung übernommen, während die Ältere, Eva, Ärztin von Beruf, im Aufsichtsrat von Dinolift sitzt.

In den frühen 1990er Jahren wurde Godenhielm Geschäftsführer von Bronto Skylift - damit begann seine Karriere in der Bühnenbranche. Anschließend erwarb er den auf

Anhängerbühnen spezialisierten finnischen Hersteller Dinolift - die glücklichste Zeit in seiner gesamten beruflichen Laufbahn, wie er im Rückblick sagte.

Seine Familie sagt: „Lars hatte ein großes Interesse an Pferdestärken, er ließ keine Gelegenheit aus, um mit Freunden und Kollegen über schnelle Autos und Boote zu debattieren. Die Dinolift-Mitarbeiter, -Kunden und -Kooperationspartner

schätzten Lars als kompetenten Geschäftsmann mit einem großartigen Sinn für Humor. Wir werden ihn nie vergessen.“



# Grove überzeugt durch neue Dimensionen in der Hebetchnik

Der GMK6300L weist den **leistungsfähigsten** 80-m-Hauptausleger auf sechs Achsen auf



Der neue Grove GMK6300L bietet den stärksten 80 m-Teleskopausleger in der 6-Achs-Klasse. Dank außergewöhnlicher Tragfähigkeiten und kurzer Rüstzeiten eignet sich dieser Kran ideal für ein breites Anwendungsspektrum und gewährleistet unübertroffene Leistung und Vielseitigkeit.

## Die Vorteile des GMK6300L

- Außergewöhnliche Tragkräfte am 80 m langen Teleskopausleger
- Noch mehr Hakenhöhe und Reichweite mit der 37 m langen hydraulischen Wippspitze
- Megatrak™-Einzelradaufhängung und Allradlenkung für unübertroffene Fahrleistungen auf der Straße und im Gelände
- Vollautomatisches Allison-Getriebe
- Fünf Abstützbasen für unübertroffene Flexibilität am Einsatzort

Besuchen Sie Ihren Händler oder rufen Sie [www.manitowoc.com](http://www.manitowoc.com) auf.

NEWS TICKER

✚ **Wacker Neuson** übertrifft Prognose: Dank der positiven Geschäftsentwicklung über alle Geschäftsbereiche hinweg stieg der Konzernumsatz 2010 auf Basis vorläufiger Zahlen auf 757,9 Millionen Euro. Damit lag er um 27 Prozent über dem Vorjahr.

✚ **Haulotte** im Aufwind: Das 4. Quartal 2010 zeigt ein Umsatzplus von 35 Prozent. Das Gesamtjahr 2010 schloss der französische Hersteller laut vorläufigen Zahlen mit einem Umsatz von 250 Millionen Euro ab (plus 24 Prozent). Trotzdem ist es möglich, dass Haulotte einen Verlust für 2010 vorlegen wird.

✚ Im Geschäftsjahr 2010 erzielte die **Palfinger-Gruppe** einen Umsatz von 651,8 Millionen Euro, 29 Prozent mehr als im Vorjahr. Das EBIT erreichte 34,7 Millionen Euro nach -5 Millionen Euro im Jahr 2009.

✚ Im abgelaufenen Jahr erzielte **Grammer** ein Umsatzwachstum von 27,8 Prozent auf 929,3 Millionen Euro (Vorjahr: 727,4). Das untestierte Konzern-EBIT liegt bei voraussichtlich 32,7 Millionen Euro – nach einem Verlust von 23,9 Millionen im Vorjahr.

✚ **Ruthmann** hat auch im Geschäftsjahr 2010 die 50-Millionen-Marke beim Umsatz erreicht. Die Umsatzzahlen von 2008 und 2009 wurden somit bestätigt. Zu Gewinn und Verlust machte die Firma keine Angaben.

✚ „Erstaunlich“ nennt **Socage** das Jahr 2010: Das Unternehmen aus Italien konnte den Umsatz von 18,5 auf 28,7 Millionen Euro steigern, ein Plus von 55 Prozent. Über Gewinn und Verlust machte die Firma keine Angaben. Socage hat nun seine Produktion erhöht.

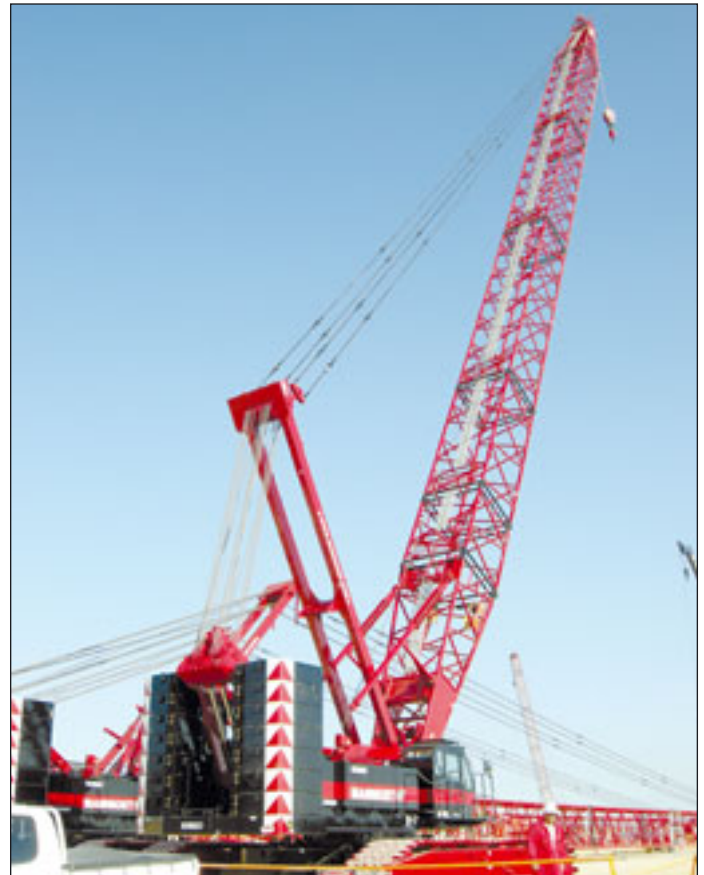
✚ Im 4. Quartal 2010 ist das Krangeschäft von **Manitowoc** stark gewachsen. Die Aufträge schwappten nur so herein. Für das abgelaufene Jahr verringerte sich der Kranumsatz allerdings auf 1,75 Milliarden Dollar (1,27 Milliarden Euro) um 23 Prozent. Der Gewinn beträgt knapp 90 Millionen Dollar.

✚ Rückenwind für **Manitou**: Starke Nachfrage sorgt für volle Auftragsbücher und Liefer-schwierigkeiten. Im Geschäftsjahr 2010 hat die Gruppe 838,3 Millionen Euro umgesetzt, das sind 23 Prozent mehr als 2009. Nichtsdestotrotz deutet alles auf ein negatives Vorsteuerergebnis hin. Für 2011 wird eine schwarze Null angepeilt.

✚ Um zehn Prozent auf jetzt über 27 Millionen Euro konnte **Pirtek** seinen Umsatz steigern und blickt damit auf das bisher beste Jahr in der deutschen Firmengeschichte zurück. Über Gewinn und Verlust machte der Hydraulik-Service-Anbieter keine Angaben.

Zwei Dutzend Raupenkranne

Mammoet platziert Mammut-Order



Sechs 180-Tonner vom Typ CKE1800 und 23 Raupenkranne CKE2500-2 mit 250 Tonnen Tragkraft hat der niederländische Schwerlastspezialist Mammoet insgesamt bei Kobelco in Auftrag gegeben. Seit der Bestellung von fünf Kobelco CKE2500-2 (für Einsätze in Brasilien, auf der Sachalin-Halbinsel und in Nahost) im April 2010 auf der bauma hat Mammoet seine Order stufenweise aufge-

stockt. Sieben CKE2500-2er sind für das Vorzeigeprojekt Gorgon LNG in Westaustralien bestimmt; drei voll ausgestattete CKE2500-2er wandern in die Niederlande, mit Kippkabine, 91 Meter langem Ausleger und 61 Meter Wippspitzenausleger. Die niederländischen Maschinen werden in einer Reihe von Top-Projekten in der Industrie, in der Petrochemie und im Meer zum Einsatz kommen.

Moba verstärkt sich Doppelt neu

Der Sensorspezialist Moba hat 25 Prozent der Anteile am finnischen Familienunternehmen Novatron erworben. Novatron ist spezialisiert auf Steuerungstechnik für Baumaschinen. Moba erweitert so das Produktportfolio und wird künftig auch Novatron-Baggersysteme weltweit vermarkten. „Wir sehen ein großes Synergiepotenzial in

der Partnerschaft mit Novatron“, erklärte David Shelstad, Vorstand für Vertrieb & Marketing bei Moba. Im Vertrieb hat sich Moba personell verstärkt, indem die Firma Frank Hafemann zum „Dealer Channel Manager“ ernannt hat. Der Diplom-Ökonom ist als Teamleiter für die Koordination des Händlergeschäfts der Moba AG zuständig.



Als Alternative zu teureren Systemen entschied sich die Stadt Gescher für einen Lösch-Rettungs-Steiger von Ruthmann und Iveco-Magirus: die Hubrettungsbühne T 220.1.

Der Partner für Vermieter

Europaweite Vermietung

Alles unter einem Dach

**BEYER**  
Mietservice KG

- Arbeitsbühnen
- Baumaschinen
- Teleskopstapler
- Minikrane
- Stapler
- Generatoren
- Forstgeräte
- Event-Technik



Bundesweite Miethotline 0 18 05 / 92 99 70 nur 14 cent/min. aus dem dt. Festnetz  
ggf. abw. Preise aus dem Mobilfunknetz [www.beyer-mietservice.de](http://www.beyer-mietservice.de)



**OMMELIFT**



Quality since 1906

Anhängearbeitsbühnen  
Arbeitshöhe von 10,5 m bis 29 m

Raupenarbeitsbühnen  
Arbeitshöhe von 12 m bis 37 m

LKW-Arbeitsbühnen  
Arbeitshöhe von 17,5 m bis 22 m

Neu- und Gebrauchtgeräte  
Vertrieb und Service

Ersatzteilversorgung

Finanzierungen/Versicherungen



Omme Lift GmbH

Bayernstraße 35

D-30855 Langenhagen

Tel. +49 (0) 511 / 978 101-0

Fax +49 (0) 511 / 978 101-11

Niederlassung Süd

Max-Eyth-Str. 23

D-89231 Neu-Ulm

Tel. +49 (0) 731 / 705 355 42

Fax +49 (0) 731 / 705 355 44

[www.ommelift.de](http://www.ommelift.de)

[info@ommelift.de](mailto:info@ommelift.de)



E148T



E159T



E179T



E200T



S191T



E190THD



E200TJ



E220TJ



E228TJ



E260TJ



D300TJ



E180PX



E200PX

**GSR**  
AERIAL PLATFORMS

Porta in alto l'Italia



E210PX



E219PX



E270PX



E290PX



E250PXJ



E120TV



E140TJV



E142TJV



E170TJV





## Giraffe klettert auf 2.151 Meter Hals gereckt

In luftiger Höhe von über 2.000 Metern machte sich ein Giraf Track ans Werk. Dieser spezielle Teleskopstapler auf Raupenketten sollte beim Bau einer Seilbahn in La Videmanette bei Gstaad behilflich sein. Auf ihn fiel die Wahl wegen des schwierigen Zugangs und des beschränkten Platzes: Für einen Turmdrehkran war kein Platz, ein AT-Kran konnte den Einsatzort nicht erreichen. Mit Raupenketten und Antrieb von Caterpillar als Grundlage verfügt die „Giraffe“ über einen sehr niedrigen Schwerpunkt und eine hohe Stabi-

lität ohne Stützen. Zehn Kilometer musste das Spezialgerät auf engen, kurvigen und sehr steilen Schotterwegen zurücklegen. Material und Personal wurden mit einem Hubschrauber eingeflogen. Dank ihrer leicht zu wechselnden Anbauteile und ihres starken Teleskoparms kann die Giraffe sich auf jedem Untergrund mit Lasten bis 5.000 Kilogramm fortbewegen. Mit ihrem Einsatz in einer Höhe von 2.151 Metern in wurde die Maschine aus der Flotte des Vermieters Airnace aus Lausanne zur „höchst arbeitenden“ Giraf Track weltweit.



## Trotz Baustelle gute Stimmung

# Erfolgreiche Baumag



Eigentlich herrscht Baustellenstimmung um das Messegelände in Luzern und damit keine gute Voraussetzung, um eine Messe dort abzuhalten. Dennoch strömten die Besucher aufs „Allmend“ und

schauten sich bei den rund 200 Ausstellern um. Und auch das klassische Februar-Wetter hielt die Besucher nicht ab. Manch Aussteller berichtete auch von direkten Geschäften auf der Messe.



## Eigenbau-Bühne umgekippt

Zwei Schüler sind in Österreich beim Umkippen eines selbst gebauten Gerüsts verletzt worden. Der 16- und der 19-Jährige hatten in der Turnhalle ihrer Schule in Hatzendorf (in der südöstlichen Steiermark) die Dekoration abgenommen, als ihr selbstmontierter Untersatz zur Seite kippte. In der Mitteilung der Polizei heißt es, es handle sich um eine Metallarbeitsbühne, die die beiden zuvor selbst aus Steckelementen zusammengebaut hatten. Als diese ‚Arbeitsbühne‘ umkippte, stürzten die Schüler aus rund drei Meter Höhe auf den Hallenboden. Der 16-Jährige wurde am Rücken verletzt, der 19-Jährige am Kopf.

## Neuheit von Palfinger

# Reif fürs Recycling



Ein neuer Recyclingkran komplettiert die Palette des österreichischen Ladekranherstellers Palfinger. Der neue Recyclingkran PK 23501-W mit einem Hubmoment von 22,1 mt ist konzipiert als Kran für Müll- und Wertstoffsammel Fahrzeuge. Der Kran wird hauptsächlich für die Entleerung von Sammelcontainern eingesetzt, die unter Bodenniveau installiert sind. Das Material – Glas, Papier und Ähnliches – wird direkt in die Verdichtereinheit des Sammelfahrzeuges eingebracht.

Die Gesamthöhe des Armsystems und der Freiraum unter dem Arm sind wesentlich für dieses Krankonzept. Der Hauptarm ist am äußersten Ende des Knickarmes angebunden, sodass

die Gesamtlänge in Transportstellung auf ein Minimum beschränkt und gleichzeitig die Hakenhöhe optimiert wird. Durch die enorme Hakenhöhe können Rotator und Container-Entleergerät problemlos angebracht werden. Trotz der kompakten Ablagelänge wird eine hydraulische Reichweite von 10,2 Meter erreicht.

Ursprünglich auf die Anforderungen des niederländischen Marktes zugeschnitten, ist das

maßgeschneiderte Nischenprodukt mittlerweile in ganz Europa erhältlich.



# Tag der Arbeitsbührensicherheit (TABS)

3. Mai 2011 – Convention Center Messegelände – Hannover, Deutschland

«Tatort Baustelle: mehr Kommunikation = mehr Sicherheit»

## Programmablauf



- 10.00 Begrüßung durch Tim Whiteman
- 10.10 „Schlauch ist nicht gleich Schlauch! Was bei Hydraulikschlauchleitungen zu beachten ist.“;  
Dr. Bernd Süllo, Vertriebsleiter Pirtek Deutschland
- 10.45 „Sicher von und zur Baustelle – der richtige Transport von Arbeitsbühnen“;  
Micheal Barfuß, Fachdozent Verkehrssicherheitstechnik
- 11.15 Kaffeepause
- 11.45 „Koordination auf der Baustelle“;  
Matthias Müller, Geschäftsführer AST
- 12.15 Mittagspause
- 13.00 „Babylon am Arbeitsplatz – auch bei unseren Gesetzen?“;  
Gerhard Quanz vom Dezernat für Arbeitsschutz und Sicherheitstechnik des Regierungspräsidiums Kassel
- 14.00 „Ich hab's denen schon 100 mal gesagt ... – Arbeitsunfälle sind Kommunikationsunfälle!“;  
Günter Hübner, Kommunikations-Spezialist
- 14.30 „BGG 966 - Ausbildung von und Beauftragung der Bediener von Hubarbeitsbühnen“;  
Christian Zepp, Berufsgenossenschaft Holz und Metall, Präventionsdienst Saarbrücken
- 15.00 Ende der Veranstaltung; Besuch der Platformers' World und Cemac nach freier Gestaltung

Schwerpunkt: Tatort Baustelle – Mehr Kommunikation = Mehr Sicherheit

## Referenten



Günter Hübner



Gerhard Quanz



Dr. Bernd Süllo



Christian Zepp



Michael Barfuß

# IHR PLATZ AN DER SONNE

## PALFINGER



### PALFINGER Hubarbeitsbühnen:

- + einfaches Bedienkonzept
- + präzise Steuerung
- + Fahrassistenten

= maximale Bediensicherheit

Tel: 0 86 54/4 77-0 · [www.palfinger.de](http://www.palfinger.de)



## Was bringt die Conexpo?

## Las Vegas lockt

Ganz abgesehen vom Glitzer und Glamour des Glücksspiel-Eldorados – Las Vegas hat viel zu bieten und Conexpo, die wichtigste Baumesse in diesem Jahr weltweit, kann mit einer Fülle von Neuheiten aufwarten.

Bei den Bühnen bringt Socage seine brandneue LKW-Bühne DA365 mit, aufgebaut auf einem Ford F-550 Pick-up. Snorkel präsentiert mit der 20-Meter-Geländeschere S6090RT die größte Scherenbühne, die es jemals gebaut hat. Sie bringt es auf 20 Meter Arbeitshöhe. Ebenso neu ist ein Gelenkteleskop fürs Gelände, der A62JRT aus der Polaris-Serie. Seine Premiere feiert auch der neue Bravi Lite, der kleinere Bruder der Leonardo-Lifte.

Ein stattliches Heimspiel wird der Terex-Konzern in Nevada geben und insgesamt 50 Maschinen prä-



sentieren – vom Brückenuntersichtgerät Hydra Platforms HPT 11/38 über sieben Kranexponate bis zum neuen Trio geländegängiger Dieselscheren. Mit einem großen Aufgebot geht auch Palfinger an den Start. Highlight ist die Präsentation der neuen P 333 All-Terrain Hubarbeitsbühne mit 103 Metern Arbeitshöhe. Ebenso zeigt Palfinger Nordamerika seine neue Teleskopkranserie für den Aufbau auf Servicefahrzeugen.

Den neuen Gittermastraupenkrane 238 HSL mit einer Tragkraft von 137 Tonnen (150 US-Tonnen) wird Link-Belt in Las Vegas enthüllen. Eine Teleskopraupe mit 100 Tonnen Tragkraft namens TCC-1100 kommt ebenso neu. Die Conexpo findet vom 22. bis 26. März 2011 in Las Vegas statt. Der Vertikal Verlag veröffentlicht einen umfangreichen Messeführer „Vertikal Conexpo“ rund um die Kran- und Bühnenwelt.

## Bühnen bald teurer?

JLG hat mitgeteilt, dass gestiegene Einkaufspreise demnächst zu Preiserhöhungen führen könnten: Hubarbeitsbühnen und Teleskopklader könnten teurer werden. So seien Stahl, Reifen und Sprit massiv teurer geworden, wie Unternehmenschef Wilson Jones in einem Brief mitteilt. Die ersten Preissteigerungen im Einkauf habe man noch durch Produktivitätssteigerungen ausgleichen können, hieß es. Aber die zunehmende Nachfrage nach Arbeitsbühnen und Teleskopkladern übe Druck auf die Zulieferer aus, sodass diese ihrerseits an der Preisschraube drehen.

## TVH wächst

TVH aus Belgien interessiert sich für Teile der niederländischen Pon-Gruppe, und zwar diejenigen, die mit Verkauf und Vermietung von Kranen und Arbeitsbühnen zu tun haben. Offensichtlich will TVH Gunco übernehmen, einen der führenden holländischen Vermieter von Arbeitsbühnen, Teleskopkladern und Staplern, sowie den Genie-Händler HDW, der auch die Geräte von Teupen, Isoli und Unic vertreibt. Dem Vernehmen nach wollen die Belgier sämtliche Aktivitäten von Gunco und HDW in Europa erwerben. Dazu gehören Gunco Holland, Belgien und Luxemburg, Statech in Tschechien, HDW und Milcon. Die US-Aktivitäten der Pon-Gruppe stehen demnach nicht zum Verkauf.

## Erste Bewährungsprobe

## Praxistest für Grove GMK6300L



Tonnen bei einer Ausladung von 11,20 Meter. Kranbediener Winnie Backer ist voll des Lobes über sein neues Arbeitsgerät: „Dieser Kran war perfekt geeignet für die ersten Segmente dieser Windkraftanlage. Toll ist auch, dass der Kran sein eigenes Gegengewicht montiert, sodass ein Hilfskran entfällt – was das Ganze beschleunigt und günstiger macht für unseren Kunden. Außerdem konnten wir den Kran

am Einsatzort mit vollem Gegengewicht verfahren.“ Der Kran in der Flotte von Schuch ist Teil des so genannten Pre-Production-Programms von Manitowoc: Der Kran wird im Feldeinsatz eng überwacht von Ingenieuren des Herstellers, bevor er in die Produktion geht. Bislang konnte Manitowoc seinen GMK6300L nach Amerika und Asien verkaufen – wie viele, ließ das Unternehmen offen.

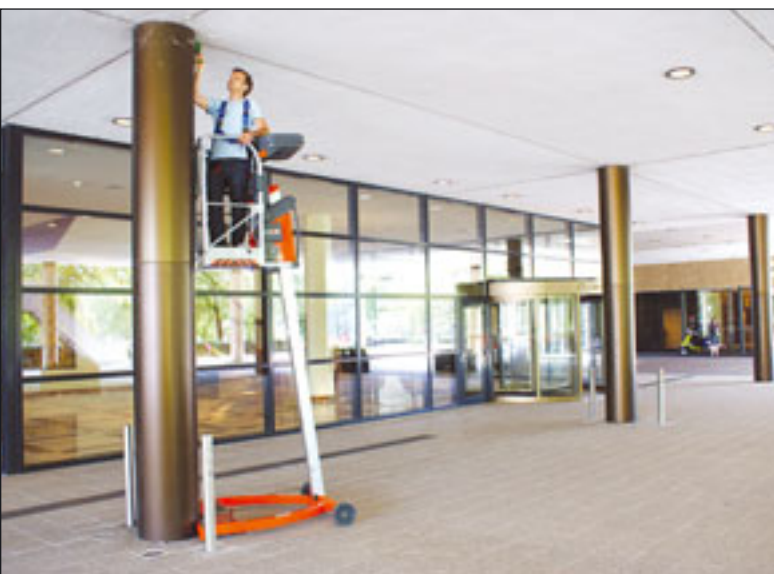
Der Kranvermieter Schuch setzt Groves ersten GMK6300L im niedersächsischen Mensinghausen ein, unweit von Hannover. In diesem „Feldtest“ errichtet der neue 6-Achs-Mobilkran Windkraftanlagen. Eingehoben hat der AT-Kran dabei mehrere Turmelemente einer Enercon E82 Windturbine, die 2,5 Megawatt Output liefern wird. Für die Hübe wurde der Hauptausleger auf 31,5 Meter verlängert und das maximale Aufhängewicht von 92,5 Tonnen aufgeföhren. In dieser Konfiguration packt der Kran Lasten bis zu 74



Einen Palfinger-Langarmkran hat sich Gerd Heinssen Baustoffe mit Stammsitz in Horneburg, südwestlich von Hamburg, zugelegt: einen neuen PK 33002 EH aus der High Performance-Serie.

Vertriebspartner gefunden

# Liftpod entert Deutschland



Drei Jahre nach seiner Enthüllung auf der Conexpo 2008 kommt der Liftpod von nun nach Deutschland, Österreich und in die Schweiz.

JLG Europe hat eine Vertriebsvereinbarung für den Liftpod mit der Firma Hymer-Leichtmetallbau unterzeichnet, die bereits seit dem

9. Dezember 2010 gilt.

Hymer hat an die 50 Jahre Erfahrung in der Aluminiumverarbeitung und beschreibt sich als „Problemlöser im Bereich Aluminium“. Neben der Herstellung von Kfz-Teilen für Busse, Reisebusse und Wohnwagen sowie von maßgeschneiderten technischen Lösungen hat Hymer auch Zugangsgeräte wie Aluminiumleitern und Fahrgerüste im Portfolio.

Kai Schliephake, Geschäftsführer für JLG in Deutschland, führt aus: „Wir haben Hymer wegen seines Rufs und seiner Kenntnis des Gerätemarkts ausgewählt. Aufgrund seiner Präsenz in Deutschland und seines Vertriebsnetzwerks sowie seines Geräteangebots sind wir zuversichtlich, dass Hymer den Liftpod erfolgreich auf dem deutschen, österreichischen und schweizerischen Endnutzermarkt einführen wird.“

## Gute Resonanz

Wie die Veranstalter der Platformers' Days mitgeteilt haben, ist das diesjährige Gastspiel der Platformers World auf der Cemat in Hannover auf einem guten Weg. Bis Ende Februar konnten schon 85 Prozent der Standfläche im Freigelände für die Veranstaltung fest vermietet werden, und auch die noch verfügbare Fläche sei schon für Interessenten reserviert, hieß es. Oliver Sven Dahms von Vertikal Events und Reinhard Willenbrock von Willenbrock Concept reagierten mit einem lachenden und einem weinenden Auge: Einerseits zeigen sie sich erfreut angesichts der regen Nachfrage, andererseits bedauern sie, dass die Deutsche Messe AG auf Grund der ebenfalls starken Nachfrage zur Cemat nicht mehr Fläche zur Verfügung stellen kann. Neben Anbietern von Teleskopstaplern wie Merlo, Genie und Meis/Bobcat sind auch die Hersteller von LKW-Arbeitsbühnen mit Esda, Ruthmann und Palfinger vertreten. Die Fahrzeugbauer Nooteboom, Heimann und Fliegl haben ebenso zugesagt.

## Hebezeuge

Design • Entwicklung • Produktion

**Modulift**®  
working between the hook and the load



- Modulare Spreader für 2 - 5.000 Tonnen Last bis zu einer Spannweite von 100m
- Produkte mit Qualitätsgarantie für höchste Anforderungen
- Montageplanung, maßgeschneiderte Konstruktionen, Hebe- und Montagetraining
- Alle Produkte sind komplett geprüft und zertifiziert

Europa Verkaufsbüro: +44 (0)1202 621511

USA Verkaufsbüro: +1 800 920 7569

e-mail: sales@modulift.com

**www.modulift.com**

Weltweit erhältlich über unsere Händler in: **EUROPA** - Belgien, Frankreich, Italien, Portugal, Spanien; **NAHOST** - Saudi Arabien, VAE; **USA** - Arizona, California, Colorado, Connecticut, Delaware, Florida, Georgia, Illinois, Indiana Iowa, Kentucky, Louisiana, Maryland, Maine, Massachusetts, Minnesota, Mississippi, Missouri, Nevada, New Jersey, New Hampshire, New Mexico, Michigan, New York, Ohio, Pennsylvania, Rhode Island, Texas, Utah, Virginia, Vermont, W. Virginia, Wisconsin, Wyoming

