



1 0 0 4

Toucan® 10E - 1.000 zufriedene Kunden drehen damit Ihre Runden

Der kompakte Toucan® 10E hat sich seit seiner Markteinführung als **extrem erfolgreich** erwiesen. Er lässt sich leicht transportieren, exakt manövrieren und überzeugt mit seiner horizontalen Reichweite. Der Toucan® 10E ist serienmäßig mit einem Elektrodirektantrieb ausgestattet und bietet durch diese innovative Ausstattung eine ausgezeichnete **Wertschöpfung**. Mehrere tausend Maschinen haben sich bereits auf dem Markt bewährt. **Wann holen Sie sich „Ihren“ Toucan ?**

JLG. Wir helfen Ihnen beim Ausschöpfen Ihres Potenzials

**JLG**®



## TABS 2012 in Limburg



Der Termin für den Tag der Arbeitsbühnensicherheit, kurz TABS, im kommenden Jahr steht: Am Dienstag, den 12. Juni 2012 findet er statt, und zwar beim System- und Komponentenhersteller MOBA in Limburg. Die Veranstaltung steht unter dem Motto „Die Tücken der Elektronik“. Das komplette Programm mit den einzelnen Referenten und Redebeiträgen wird in den kommenden Wochen bekannt gegeben. Die Tagungs-Teilnehmer haben die Möglichkeit, sich das MOBA-Werk in einer Führung näher anzuschauen. Allerdings sind die Kapazitäten für die Tour durch das Werk hier auf maximal 60 Plätze begrenzt. Denken Sie also daran, Ihren Besichtigungswunsch frühzeitig mit anzugeben. Für die Tagung selbst stehen genügend Plätze zur Verfügung. Weitere Informationen finden sich unter [www.tagung-tabs.eu](http://www.tagung-tabs.eu). Bis 30. April 2012 gibt es einen Frühbucherrabatt.

## Mehr Theorie denn Praxis

# Windrad auf Turmdrehkran



Das ist kein Scherz, sondern vom Initiator ernst gemeint: Ein Architekt aus dem südbadischen Bahlingen hat sich gedacht, dass ein Turmdrehkran sehr gut

geeignet ist, mittels Mini-Windrad Strom zu gewinnen. Sein Grundgedanke: Nutze jede Möglichkeit, um Energie zu gewinnen. „Auch beim Bau eines Hau-

ses wird Energie benötigt. Mit dem Windrad wollen wir unserer ökologischen Verantwortung nachkommen“, erklärt Architekt Wolfgang Frey. Das kleine Windrad mit einem Durchmesser von 3,5 Metern und gut 50 Kilogramm Gewicht und einer Leistung von 3,5 Kilowatt wurde mit einem mobilen Kran hinaufgezogen. Nach Angaben des Architekturbüros wurden zusammen mit dem Kranbetreiber, der Ed. Züblin AG, Fragen wie Windanfälligkeit und Stabilität geklärt. In der Praxis macht jetzt hauptsächlich der Stromfluss durch den Kran zurück ins allgemeine Stromnetz noch Probleme. Der Architekt ist Autor des Buches „Das 5 Finger Prinzip der Nachhaltigkeit“.

**Vertikal**  
NET

Informieren Sie sich unter  
▶ [www.Vertikal.net](http://www.Vertikal.net)

Sehen & gesehen werden!

## JLG fertigt in Rumänien

# Schneller reagieren

JLG verlagert die Produktion seiner Boomlifts vom Typ 450 II und 510 AJ nach Rumänien. Der Schritt sei Teil weltweiter Restrukturierungsmaßnahmen in der Fertigung, hieß es. „Das Werk in Mediaş erlaubt es uns, den Kundenerwartungen zu entsprechen, indem wir schnell auf Marktbedürfnisse reagieren können“, sagte Wayne Lawson, Vice President von JLG für Europa, Afrika und Nahost. „In der Region zu fertigen, wird es weiterhin ermöglichen, die Produkte schnell an unsere Kunden auszuliefern; und dies ergänzt unsere anderen Fertigungsstätten in Europa.“ Das Werk befindet sich 60 Kilometer außerhalb von Sibiu in Zentralrumänien und verfügt unter anderem über eine vollautomatische Lackieranlage, Schweißplätze und verschiedene Montagestraßen. In Maasmechel, Belgien, werden weiterhin Teleskopklader für Europa hergestellt und von dort aus werden



auch der Service, die Ersatzteilversorgung und der Vertrieb für den europäischen Markt gesteuert. Die ES-Reihe elektrischer Scherensarbeitsbühnen wird vom chinesischen Werk in Tianjin geliefert, während der Toucan im südwestfranzösischen Tonneins gefertigt wird.



*Wiesbauer hat seinen Fuhrpark um einen neuen Raupenkran der 750-Tonnen-Klasse erweitert: einen LR1750 von Liebherr. Der LR1750 wurde in Vollausstattung mit SDWB/BW Auslegersystem gekauft. Damit stellt Wiesbauer eigenen Angaben zufolge aktuell den größten und stärksten Raupenkran in Baden-Württemberg.*



## The winner is...

Die Gewinner des Preisausschreibens in K&B 100 stehen fest! Ein Unic-Modell aus Lego haben gewonnen: Ralf Schmitt aus Birkenau, Laura Rechtsteiner aus Ehingen und Detlef Brüche aus Berlin. Ein Buch „Simon Challenge“ geht an: Rainer Wrobel aus Remerschen, Thomas Haas aus Neustadt und Bernd Puder aus Lünen. Eine Werkzeugbox haben gewonnen: Michael Freund aus Mörfelden-Walldorf, Friedrich Ströbele aus Konstanz und Berthold Fischer, Kirchen/Sieg. Der Champagner geht an Oliver Tesch aus Egelsbach und das Liebherr-Kranmodell an Gerold Schmelter aus Herten. Die Gewinner sind benachrichtigt.

## Neuer ATF 70G-4 übergeben

# Engels Elfter

Ein neuer ATF 70G-4 verrichtet nun seine Dienste bei Engel-Krane aus Burg bei Magdeburg. Damit sind nun elf Krane aus Lauf in der Mietflotte. Ringo Engel, geschäftsführender Gesellschafter, und sein Team setzen seit vielen Jahren auf Tadano-Krane. „Ausschlaggebend dafür sind zum einen die hohe Qualität und Zuverlässigkeit der Krane sowie ihre starken Leistungsparameter. Zum anderen legt Tadano aber auch großen Wert auf kurze Kommunikationswege und eine partner-



schaftliche Zusammenarbeit“, erklärt Engel. Beim aktuellen 70-Tonner sind es vor allem das Zwei-Motoren-Konzept, die Leistungsparameter sowie die 10-Tonnen-Achslastvariante,

die zum Kauf des Krans führten. „Damit ist der Kran einzigartig in seiner Klasse,“ so Engel. Aus diesem Grund hat Engel-Krane bereits einen weiteren ATF 70G-4 bestellt.

*Die Santander-Bank in Mönchengladbach erstrahlt in neuem Glanz: Eine Woche dauert das Großreinemachen der Glasflächen mit dem Leo 23 GT von Teupen aus der Mateco-Flotte.*



## Ab Werk zum Einsatz

# Raupen für Rewe

Auf dem so genannten Mönchhofgelände in unmittelbarer Nähe zum Frankfurter Flughafen hat der Handelskonzern Rewe für rund 30 Millionen Euro ein neues Logistikzentrum mit rund 51.000 Quadratmetern Nutzfläche errichtet. Als Generalunternehmer für diese Großbaustelle zeichnete die Firma Max Bögl Bauservice verantwortlich. Für die Hebearbeiten wurden der firmeneigene Sennebogen 5500 Raupenkrane und ein fabrikneuer Sennebogen 7700 mit 300 Tonnen Traglast von Wiesbauer eingesetzt. Wiesbauer hat die neue

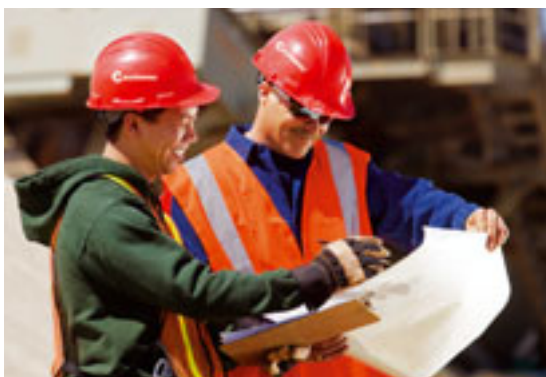


Maschine vom Montagewerk in Straubing direkt zur Baustelle liefern lassen. Insgesamt wurden beeindruckende 2.857 Standteile wie zum Beispiel Pfetten, Binder oder Unterzüge mit bis zu 42 Tonnen Gewicht verho-

*Pünktlich zum 20-jährigen Firmenjubiläum am Standort Magdeburg hat Frank Bruns (L.) gleich drei neue Terex-Modelle in Betrieb genommen: einen AC 40 City, einen AC 80-2 und einen AC 160-2. Die Firma Bruns Schwerlast mit Standorten in Magdeburg und Hildesheim betreibt einen Fuhrpark mit Mobilkränen bis 500 Tonnen.*

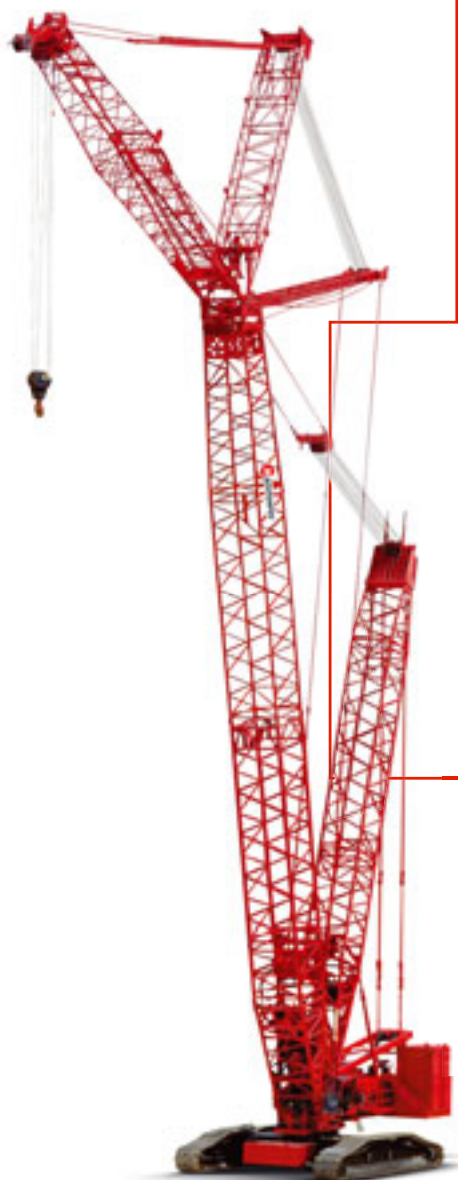


# Das Manitowoc-Kranspektrum



## Erstklassige Hublösungen und engagierter Kundendienst

Manitowoc bietet ein umfassendes Spektrum robuster, zuverlässiger Krane mit hoher Tragfähigkeit, um den höchsten Ansprüchen der Hubbranche gerecht zu werden. Alle unsere Krane werden von Manitowoc Crane Care unterstützt und gemäß strengster Qualitäts- und Leistungskriterien konstruiert, wodurch der höchste Wert für Ihre Investition gewährleistet wird.



Besuchen Sie Ihren Händler oder rufen Sie [www.manitowoc.com](http://www.manitowoc.com) auf.



## R + + + NEWS TICKER + + + NEWS

✚ **Boels** plant Expansion in Deutschland: Mit der Akquisition von **Baurent** haben die Holländer nun 123 Standorte in Deutschland. Im Laufe dieses Jahres soll deren Zahl auf 140 hochgeschraubt werden.

✚ Getrennte Wege: **Toyota Material Handling Europe** (TMHE) und **Manitou** haben überraschend angekündigt, ihre jahrelange Zusammenarbeit beim Vertrieb von Staplern auf dem französischen Markt nicht zu verlängern. Dies gaben beide Unternehmen in einer gemeinsamen Erklärung bekannt.

✚ Vorne etwas weggenommen, hinten etwas hinzugefügt: Zum Jahresbeginn hat MVS Zepelin in Deutschland und Österreich umfirmiert in **Zepelin Rental**. Mit der Umbenennung sei der letzte Schritt im Integrationsprozess vollzogen, der mit der Übernahme der Geschäftstätigkeit der MVS AG, Berlin, 2003 begonnen hatte, hieß es.

✚ Die **Günzburger Steigtechnik** GmbH steigerte den Umsatz im vergangenen Jahr auf 30,8 Millionen Euro, ein Plus von 17 Prozent. Es ist das beste Ergebnis in der 112-jährigen Firmengeschichte. Die Belegschaft ist auf 230 Mitarbeiter angewachsen.

✚ **Kesla** gründet Tochter in Deutschland: Die Aufgaben der neuen Gesellschaft sind Marketing, Verkauf und After-sales-Betreuung aller Kesla-Produkte.

✚ Zukäufe im Wochentakt: **Ramirent** hat den schwedischen Arbeitsbühnenvermieter **TLM** Tannefors Lift- und Maskinuthyrning für einen ungenannten Betrag übernommen. Zuvor wurde Consensus Entreprenad erwor-

ben, nachdem Ramirent die Gerüsttechnik des dänischen Bauunternehmens **Ajos** gekauft und im gleichen Zug seine eigene Mastklettersparte an Ajos verkauft hat.

✚ **Riwal** restrukturiert in Spanien: Riwal betont, dass man am spanischen Markt festhalte. Als Teil der langfristigen Firmenstrategie werden aber nun die Kapazitäten angepasst – nach unten hin. Dies beinhaltet Standortschließungen und eine Verkleinerung der Mietflotte.

✚ **Nooteboom** eröffnet in Deutschland: Die Nooteboom Trailer Service GmbH hat ihre erste Niederlassung in Bochum aufgemacht. Von diesem Stützpunkt aus bietet Nooteboom den kompletten Service inklusive Wartung, Reparatur und Ersatzteile.

✚ Der italienische Raupen- und LKW-Bühnenhersteller **Oil & Steel** hat eine Vereinbarung über eine strategische Zusammenarbeit mit **Palazzani** getroffen. Erstes Ergebnis dieser Kooperation: Oil & Steel übernimmt den Vertrieb für Palazzani in Deutschland.

✚ Milliardenverlust für **ThyssenKrupp**: Explodierende Kosten für das Stahlwerk in Brasilien sowie immense Abschreibungen bei seinen US-Töchtern sorgen für einen Verlust von 1,783 Milliarden Euro im Geschäftsjahr 2010/2011 – gegenüber eine Gewinn von 927 Millionen Euro im Jahr zuvor.

✚ Noch bis Mai 2014 kauft **Palfinger** eigene Aktien zurück und zwar für maximal zehn Millionen Euro. Analysten vermuten, dass der Hersteller sich so für eine strategische Partnerschaft im Reich der Mitte rüstet.

## Schwerlast-Reachstacker

## „Hochgestackte“ Ziele



Terex Cranes hat mit einer speziell modifizierten Schwerlast-Ausführung seines Reachstacker-Modells TFC 46M HC eigenen Angaben zufolge einen neuen Leistungsrekord aufgestellt. Zwei dieser Maschinen gingen kürzlich nach Brasiliens. „Bei einer Ausstattung mit Top-Spreader profitieren die Anwender von einer Reichweite und Tragfähigkeit, die derzeit kein

anderer auf dem Markt erhältlicher Reachstacker bieten kann“, lässt der Hersteller verlauten. Der TFC 46MS HC erreicht eine maximale Tragfähigkeit von 15 Tonnen auf einem 11-Meter-Radius; er stapelt bis zu sieben volle ISO-Standardcontainer in der ersten sowie maximal fünf volle „High Cube“ Großraum-Container in der dritten Reihe.

## Zukunftsmusik

## Erste Geige an Pariser Philharmonie

Im Moment wird kräftig gebaut auf dem Gelände des Parc de la Villette im Nordwesten der Seine-Metropole. Im Jahr 2013 soll die auf 200 Millionen Euro veranschlagte Philharmonie von Paris fertig gestellt werden. Bis dahin geben die Baumaschinen, Krane, Arbeitsbühnen und Aufzüge hier den Ton an und den Takt vor: Derzeit wird das Ballett der Turmdrehkrane aufgeführt. Daneben wird auch ein Kranführeraufzug von Geda eingesetzt, der Zahnstangenaufzug Geda 2 PK. Er kann zwei Personen oder 200 Kilogramm nach oben befördern. Außerdem kann der Kranführeraufzug zum Lebensretter werden: die Bergung und Rettung von bewusstlosen oder erkrankten Kranbedienern mittels Aufzug innerhalb kürzester



Zeit eingeleitet werden. Es wird allerdings noch ein ganzes Weilchen dauern, bis hier einmal die erste Geige ausgepackt wird und erklingt.

# HAUS<sup>®</sup> 2012

Größte regionale Baumesse  
Deutschlands

mit Fachausstellung

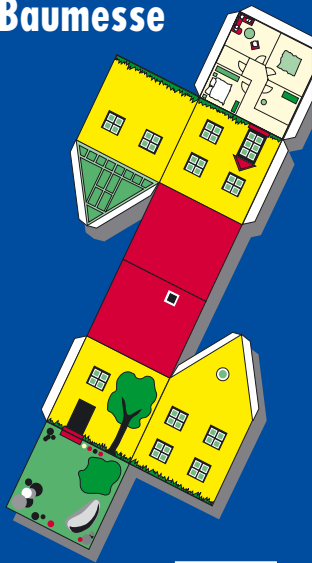
**ENERGIE**



1. – 4. März  
**MESSE DRESDEN**  
täglich 10 – 18 Uhr

[www.baumesse-haus.de](http://www.baumesse-haus.de)

ORTEC Messe und Kongress GmbH



## AUFWÄRTS mit Experten für Arbeitsbühnen

### Ihr starker Partner

AAB Leasing GmbH  
Telefon: 08 21. 5 02 02 - 830  
arbeitsbuehnen@aab-leasing.de  
www.aab-leasing.de



# GOING UP IN THE WORLD

**A history of Simon Engineering, the development of the powered access industry and a lifetime as an engineer, by Denis Ashworth**

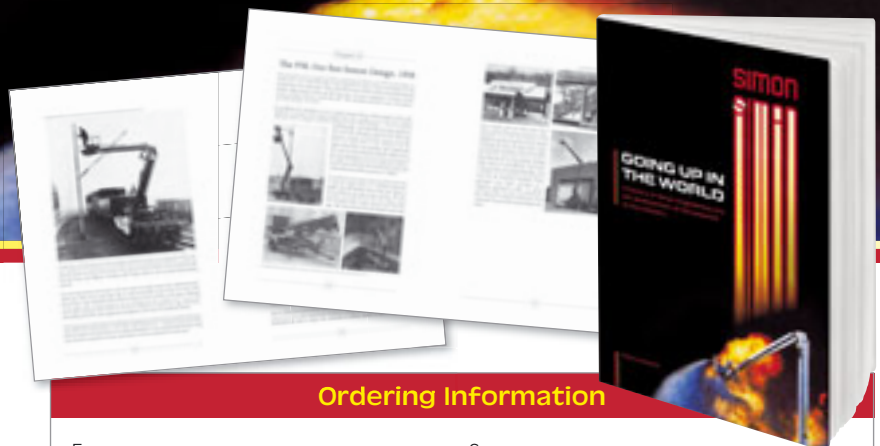
Ashworth was a keen engineer and from an early age found himself in at the very start of the modern powered access industry.

His book is an unusual combination of autobiography and history of Simon Engineering Dudley, a pioneer of the powered access industry and at one time, the world's largest manufacturer of aerial lifts.

The coffee table sized book, is highly readable and includes around 150 photographs and drawings from the very beginning of the industry. It is a 'must read' for anyone who is interested in powered access, the hydraulic equipment industry or in comparing modern day engineering challenges with those of an entirely different era.

The book is available direct from the publishers at £19.50, plus £4.50 postage and packing.

- Continental Europe €23 plus €6.50 postage & packing
- Rest of world \$31 plus \$10 shipping



### Ordering Information

Forename: \_\_\_\_\_ Surname: \_\_\_\_\_

Address: \_\_\_\_\_

Post Code: \_\_\_\_\_

Email: \_\_\_\_\_ Telephone: \_\_\_\_\_

**Please make all cheques payable to 'The Vertikal Press Ltd'**

I enclose a cheque for £24 (£19.50 + £4.50 p&p)

I enclose a cheque for €29.50 (€23 + €6.50 p&p)

I enclose a cheque for \$41 (\$31 + \$10 p&p)

Please invoice me: \_\_\_\_\_

Please debit my card:

Card No: \_\_\_\_\_ Issue No: \_\_\_\_\_

Issue Date: \_\_\_\_\_ Expiry Date: \_\_\_\_\_ 3 Digit Security Code: \_\_\_\_\_

Signature: \_\_\_\_\_ Date: \_\_\_\_\_

Please send completed order form to: The Vertikal Press, Box 6998 Brackley, NN13 5WY, UK. Alternatively, fax it through on +44(0)1295 768223 or scan & email info@vertikal.net



**FÜR ECHE PROFIS.**

messe | graz



# MAWEV- Show 2012

**Mi, 21. - Sa, 24. März 2012**

**Wirtschaftspark Enns / Hafn 00**



**8. Internationale Baumaschinen- & Baufahrzeuge-Demonstrationsschau**

[www.mawev-show.at](http://www.mawev-show.at)



## **PT 225 Hubarbeitsbühne**

**TAKE IT ISOLI: die Hubarbeitsbühne mit neuester Technologie!**



**22,5 m Arbeitshöhe**

**Bis zu 14 m Reichweite**

**Variable Stützautomatik**

**230 Kg maximale  
Korblast**

**Korbdrehung 2x90 Grad**

**Danfoss-Hydraulic**

ISOLI S.p.A.  
Hubarbeitsbühnen - Abschleppfahrzeuge - Sonderaufbauten  
Via Boschi 44 - 35014 Fontaniva (Padova) Italy  
Tel + 39.049.9438611 Fax +39.049.9438600  
exportdept@isoli.com - www.isoli.com  
Verkauf Deutschland - Norden +49 (0) 5903 707332  
Verkauf Deutschland - Süden +49 (0) 1622 634022



## Terminiert



Zum Jahreswechsel veranstaltete der Bobcat-Händler Meier AG in Marthalen einen Tag der offenen Tür, um sein aktuelles Produkt- und Serviceangebot zu zeigen. Mehr als 2.500 Besucher kamen an drei Tagen. Im Mittelpunkt des Interesses stand der Teleskopplader TL470. Es ist die erste Maschine der neuen Teleskopplader-Generation von Bobcat. So bietet das patentierte asymmetrische Kabinendesign einen uneingeschränkten Blick über den Heckbereich.

## Ausgezeichnet



## Camillo Vismara holt „IPAF Rental +“



Als erstes nicht-britisches Unternehmen konnte sich Camillo Vismara die Zertifizierung „IPAF Rental +“ sichern. Das zur Vismara-

Gruppe zählende Unternehmen ist bereits IPAF-Schulungszentrum und hat seit November 2006, also in den letzten fünf Jahren, an

die 800 PAL-Cards ausgestellt. Das Unternehmen war bereits gemäß ISO:9001 zertifiziert, und so schien eine „Rental +“-Zertifizierung der nächste logische Schritt. Es hat seine Abläufe gemäß den Anforderungen angepasst und das IPAF-Audit auf ganzer Linie bestanden. Mit diesem von der IPAF vergebenen bührenspezifischen Gütesiegel sollen Arbeitsbühnenvermieter in Sachen Qualität einen Sprung nach vorne machen. Nur IPAF-Mitglieder können sich diesem Audit-Verfahren unterziehen, und zwar freiwillig.



Mawev-Show im März

## Verlegt, aber nicht verlegen

Auch eine Standortänderung hat die Macher der Mawev-Show nicht in die Bredouille bringen können – Verlegung ja, Verlegenheit nein. Waren die ursprünglichen Planungen noch auf Ennsdorf abgestimmt, wurde nun das Veranstaltungsgelände kurzerhand auf das nur zwei Kilometer entfernte Areal Enns/

Hafen verschoben. Diese alle andere als kleine Änderung war notwendig geworden, da verschiedene Anwohner Einspruch eingelegt hatten. In Windeseile setzten die Organisatoren der Messe Graz neue Pläne auf und um. Verkehrstechnisch bleibt man damit im Herzen Österreichs. Die Mawev-Show

2012 findet vom 21. bis 24. März statt. Rund 1.000 Baumaschinen und Baufahrzeuge werden präsentiert und stehen für die Fachbesucher großteils auch zum Ausprobieren bereit. Die reine Ausstellungsfläche umfasst mehr als 100.000 Quadratmeter und die mobile Halle knapp 7.000 Quadratmeter.



## Wild verstärkt



Die Markus Wild GmbH hat ihren ersten Jekko-Minikran in Empfang genommen. Das auf Verglasen und Stahlbau spezialisierte Unternehmen wurde von Hek & Partner beliefert, dem österreichischen Händler für Jekko-Minikrane. „Nach sehr gründlichen Recherchen bin ich zu dem Schluss gekommen, dass Jekko die beste Lösung für unseren Anwendungsbereich bietet. Besonders der leistungsfähige Jib, die kabellose Fernsteuerung, die Leistungswerte bei voller Ausladung und der perfekte Support vom relativ nahe gelegenen Werk in Norditalien haben am Ende den Ausschlag gegeben,“ so Geschäftsführer Markus Wild (l.). Neben dem Einsatz auf eigenen Baustellen wird die Firma den Kran auch zur Vermietung anbieten.





**Kurz & Wichtig**



Rival bekommt einen neuen Mann an der Spitze: **Norty Turner** wird zum 1. März 2012 CEO des international agierenden Vermietunternehmens. Zuvor war er 17 Jahre

lang in verschiedenen Vertriebs- und auch Führungspositionen für Hertz Equipment Rental tätig. Turner folgt Dick Schalekamp nach.

**Boels** hat 50 Raupenarbeitsbühnen bei Easy Lift aus Italien bestellt. Die erste Teillieferung besteht aus drei Modellen in Drei-Meter-Schritten: der 13-Meter-Bühne R130, dem 16-Meter-Modell R160 und der 19-Meter-Raupe R190. Im Laufe des Februar sollen dann alle 50 Bühnen bei Boels sein.



**Weitere Verstärkung**

**Boels kauft Warmerdam**



Hollands größter Baumaschinenvermieter Boels hat den Arbeitsbühnenvermieter Warmerdam Hoogwerker Systemen erworben. Zuletzt hatte Boels sich zum Jahreswechsel verstärkt und die deutsche Firma Baurent Baumaschinen Miet-

Service erworben. Warmerdam beschäftigt rund 20 Angestellte in Sassenheim, zwischen Amsterdam und Rotterdam, und wurde 1986 gegründet. Die Firma betreibt eine Flotte aus Arbeitsbühnen, Staplern und Teillehndlern und vermietet auch Gerüste, Leitern und Fassadenhängebühnen. Hauptlieferanten sind Niftylift, Genie und Holland Lift. Wie beim Baurent-Erwerb wurden auch diesmal keine Einzelheiten zum Kauf mitgeteilt, auch der Kaufpreis nicht.

**Broshuis bringt 100-plus-Trailer**



Broshuis bringt eine neue Baureihe von Anhängern heraus, mit der mehr als hundert Tonnen transportiert werden können. Die so genannte SL-Reihe ist in mehreren Versionen und Konfigurationen erhältlich. Es gibt eine 2+6-Achsversion mit 100 Tonnen Kapazität, eine 3+6-Achsversion mit 110 Tonnen Tragkraft sowie eine 3+7-Achsversion mit 120 Tonnen Tragkraft. Jede Variante ist mit einfachem, doppeltem oder dreifachem Ausschub zu haben. Premiere ist auf der Bedrijfsauto Show in Amsterdam im April.

**Antwerpen I**

**Lauwereys stockt auf**



Lauwereys aus Antwerpen hat seinen Mietpark um drei GSR E200TE4 und eine Bronto S50XTDJ erweitert. Die GSR-Bühnen sind auf Renault Maxity aufgebaut. Dem Vermietunternehmen zufolge war es eine leichte Wahl, denn die drei ersten Maschinen sind ständig draußen in der Vermietung

und haben sich als sehr zuverlässig erwiesen. Bei Allift Michielsens hat Lauwereys auch die erste Bronto Skylift S50XTDJ auf Renault Premium 430.26T Chassis in Auftrag gegeben. Die Neuheit mit dem dreistufigen Korbarm und 50 Meter Arbeitshöhe wurde auf der APEX enthüllt.

**Antwerpen II**

**GSR-Bühne mit Gasantrieb**



Die Stadt Antwerpen hat ihre erste neue GSR E240PX, aufgebaut auf einem Iveco Daily 50C14 mit Gasantrieb, erhalten. Das ist bereits die zweite Maschine von GSR, die im Auftrag der Stadt Antwerpen unterwegs ist. Die Gründe für die Kaufentscheidung seien vielseitig. So wird seitens

der Gemeinde der Vorteil des Gelenkteleskops, mit dem über Hindernisse hinweg gearbeitet werden kann, angeführt. Hinzu komme die Tatsache, dass die E240PX innerhalb der Konturen abstützen kann.

**BEYER**  
Mietservice KG

Europaweit clever mieten, statt teuer kaufen:  
[www.beyer-mietservice.de](http://www.beyer-mietservice.de)



- Arbeitsbühnen
- Minikrane
- Stapler
- Baumaschinen
- Generatoren
- Teleskopstapler
- Forstgeräte
- Event-Technik

Miethotline 0 18 05 / 92 99 70

nur 14 cent/min. a. d. dt. Festnetz, Mobilfunk max. 42 cent/min.

## 100.000 geschult



Eine Rekordzahl von 101.457 Personen absolvierte eine IPAF Schulung im Jahr 2011.

Schulungen werden von IPAF-zugelassenen Schulungszentren durchgeführt. Hierzu gehören Bediener Kurse, für die eine PAL Card

(Powered Access Licence) ausgestellt wird, sowie Management-Kurse, für die eine Bescheinigung ausgestellt wird.

IPAF hat 2011 über ihre anerkannten Schulungszentren weltweit erstmals 97.488 PAL Cards ausgestellt, eine Steigerung um 13,9 % gegenüber den 85.605 ausgestellten PAL Cards im Jahr 2010.

## Verteile die Last!



IPAF stellt ihre Sicherheitskampagne „Verteile die Last!“ auf der Baumesse Intermat auf unterhaltsame und abwechslungsreiche Weise vor. IPAF finden Sie im Außenbereich E2 auf Stand B064.

## Unfalldatenbank gestartet

IPAF hat ein Projekt ins Leben gerufen, in dessen Rahmen weltweit systematisch Daten über Unfälle mit Hubarbeitsbühnen gesammelt werden. Ziel ist es, die Sicherheit beim Einsatz von Hubarbeitsbühnen zu erhöhen.

Hersteller, Vermieter, Bauunternehmer und alle anderen Anwender sind aufgefordert, Unfälle mit Hubarbeitsbühnen über ein Standardformular zu melden, das unter [www.ipaf.org/accident](http://www.ipaf.org/accident) erhältlich

ist. In der ersten Phase bittet IPAF um Berichte über tödliche Unfälle mit Hubarbeitsbühnen aus der ganzen Welt.

Die Baubranche verzeichnet statistisch besonders viele Arbeitsunfälle mit Todesfolge. Weitere Einzelheiten zu den genaueren Umständen bei Unfällen durch Stürze aus der Höhe sind nicht bekannt. Dies ist einer der Aspekte, den die IPAF-Initiative konkreter beleuchten soll.



**IPAF** Deutschland

Grüner Weg 5  
D- 28790 Schwanewede  
Tel.: 0421 6260310 Fax: 0421 6260321  
[deutschland@ipaf.org](mailto:deutschland@ipaf.org)

**IPAF** Moss End Business Park  
Crooklands, Cumbria LA7 7NU, UK  
Tel.: +44 (0)15395 66700  
Fax : +44 (0)15395 66084  
[info@ipaf.org](mailto:info@ipaf.org) · [www.ipaf.org](http://www.ipaf.org)

**IPAF**-Basel  
Aeschenvorstadt 71  
CH-4051 Basel, Switzerland  
Tel.: +41 (0)61 225 4407  
Fax: +41 (0)61 225 4410  
[basel@ipaf.org](mailto:basel@ipaf.org)

## Innovative Working Solutions

**Leonardo** FD  
Heavy - Duty



**BRAVI**  
PLATFORMS

**Solo Gyps**





## Kurz & Wichtig

■ Im Vertrieb von Palfinger Hubarbeitsbühnen hat **Roman Dotzer** hat Ende 2011 das Vertriebsgebiet Südost übernommen, das ist der Großraum Bayern. Er verfügt über langjährige Erfahrung in der Nutzfahrzeugbranche. Horst Bröcker konzentriert sich auf die Vertriebsleitung.



■ Der französische Baumaschinenhersteller **Mecalac** hat das „Ahlmann“ aus dem Firmennamen gestrichen und vertreibt nun alle Produkte unter dem Mecalac-Label. Mecalac Ahlmann gibt damit seine Zweimarken-Strategie auf und will sich künftig stärker international ausrichten.

■ **Pasi Uusi-Kuitti**, langjähriger Verkaufsleiter von Dinolift, hat sich aus dem Unternehmen zurückgezogen. Karin Nars, Geschäftsführerin, erklärt: „Wir möchten Pasi für seine vielen Jahre und seinen Einsatz im Namen von Dinolift danken und wünschen ihm für seine Zukunft nur das Beste.“ Sie übernimmt

seine Aufgaben, bis ein neuer Verkaufsleiter ernannt wird.



■ Innovation und Qualität sind bei Manitowoc künftig bei **Jens Ennen** angesiedelt. Der bisherige Engineering Director für All-Terrain-Krane wurde zum Senior Vice President für Engineering und Innovation ernannt. Zuvor hatte Andreas Schwer diese Position inne.



■ Zwecks Intensivierung der persönlichen Unterstützung seiner Kooperationspartner, speziell im Bereich Raupenkrane, hat Wagenborg Nedlift sein Team verstärkt. **Marlis Lübben**, seit vielen Jahren in der Kranbranche

tätig, hat diese Aufgabe zum Januar dieses Jahres übernommen. Wagenborg Nedlift betreibt Raupenkrane bis 750 Tonnen und ist in Deutschland in Hörstel (bei Lingen) ansässig.



■ Bei der Schipper-Gruppe mit Sitz in Erkrath bei Düsseldorf hat **Holger Johan** die Vertriebsleitung übernommen. Er verfügt über mehr als 20 Jahre Erfahrung in der Arbeitsbühnenbranche.



■ Die französische Firma **Ascorel**, die unter anderem Antikollisionssysteme für Turmdrehkrane herstellt, hat sich **Jean-Charles Delplace** angegellt – keinen Geringeren als den ehemaligen Geschäftsführer des direkten Mitbewerbers SMIE. Der

38-Jährige führt den neu einge-führten Geschäftsbereich Bau. Denn Ascorel hat seine Sparten neu sortiert: in Bau, Wägesysteme und Steuerungen.

■ Trax Portable Access, einer der führenden Anbieter mobiler Straßenlösungen in Europa, setzt seinen Expansionskurs fort. Neuer Geschäftsführer des Unternehmens ist seit November 2011 **Frank Witte**, 41.



■ Im Rahmen einer Festveranstaltung in Berlin wurde **Heinz Helmut Kempkes**, geschäftsführender Gesellschafter von Kuli-Hebezeuge, für seine Verdienste in Sachen Normung kürzlich in den so genannten Waldemar-Hellmich-Kreis aufgenommen. Der Waldemar-Hellmich-Kreis ist der Ehrensenat des Deutschen Instituts für Normung (DIN).



Eine Falcon FS320Z von TCA Lift ging an Slagelse Liftudlejning aus Dänemark. Das 32-Meter-Gelenkteleskop, aufgebaut auf einen Raupenunterwagen, fuhr schnurstracks ihren Einsatz, und zwar an einem prominenten Bauwerk: der Brücke über den Großen Belt.



Sibirische Schneebühne: Der Schneemobil-Hersteller Prinoth hat eine Socage DA328 auf ein Go-Tract 2000 Chassis gesetzt. Das Fahrzeug soll in der extremen Kälte Sibiriens zum Einsatz kommen.



## 40-Millionen-Order für Liebherr



Das Unternehmen Al Faris Equipment Rentals mit Sitz in Dubai in den Vereinigten Arabischen Emiraten hat Liebherr einen Gesamtauftrag über mehr als 40 Millionen Euro erteilt. Die ersten Geräte von insgesamt 47 Fahrzeugkränen wurden bereits 2011 geliefert, während die letzten Lieferungen für Ende 2012 vorgesehen sind. Demnächst wird ein weiterer Großauftrag für 2013 erwartet. Mit den Kranen wird der Fuhrpark von Al Faris erweitert, in welchem bereits 180 Liebherr-Krane vertreten sind. Das Unternehmen entschied sich für Teleskopkrane auf All-Terrain- und Raupenfahrgeräten mit Traglasten zwischen 60 und 750 Tonnen. Der Großteil der Geräte ist dabei vom Typ LTM 1095-5.1 und LTM 1100-5.2. Auch viele Teleskop-Raupenkrane LTR 1060 und LTR 1100 wurden geordert.

## Eisenbahnbrücke verschoben

# 45 Minuten „high“

Eine 100 Jahre alte Brücke abbauen und eine neue, 1.450 Tonnen schwere Eisenbahnbrücke installieren – alles in nur 125 Stunden. Das wurde in Neuhaus an der Pegnitz umgesetzt. Möglich machte diese Präzisionsarbeit auch das Fluid-Transport-System von Konecranes, mit dem die neue Brücke innerhalb von zehn Stunden von der Herstell-zur Endlage verschoben und abgesenkt wurde. Acht Lastmodule, die auf Stahlgleitbahnen glitten, transportierten das Bauwerk 15,25 Meter „Dank Stickstoff und Hydraulik der Lastmodule ‚schwebte‘ die Brücke 45 Minuten lang sieben Zentimeter nahezu reibungslos über dem Boden“, beschreibt Konecranes-Projektleiter Reinhard Bausch den Prozess. Rund einen Meter pro Minute legte die Brücke auf dem ‚Schwebetepich‘ zurück. Das Absenken der Eisenbahnbrücke war eine Herausforderung. Es war notwendig, um eine rund 45 Kilometer lange



Wasserleitung nicht zu beschädigen. „Mit 1.450 Tonnen war es die bislang schwerste Brücke, die wir abgesenkt haben“, sagt Bausch. Um die Brücke in Neuhaus 1,60 Meter abzusenken, hat Konecranes das Bauwerk in elf Schritten zu je 14 Zentimetern

‚abgestapelt‘ – in neun Stunden. Die Spezialisten haben dafür die Brücke auf mehrere Holzstapel, teilweise mit Hydraulikpressen, positioniert. Die Hydraulikpressen hoben das Bauwerk, so dass jeweils eine Lage Holzstapel herausgezogen werden konnte.

## Neuer Semi-Trailer Superflexibel



Mit den neuen „Superflex“ Semi-Trailer-Versionen stellen der Pfeilbacher Fahrzeughersteller Scheuerle und dessen Schwesterfirma Nicolas aus Frankreich einen neuen Typ Semi-Trailer mit hydraulisch verschiebbaren Achsen vor. Erhältlich sind neben der Standardversion weitere Ausführungen wie „einfach teleskopierbar“ und „zweifach teleskopierbar“. Wie der Name „Superflex“ schon deutlich macht, bieten die Semi-Tiefelader ein hohes Maß an Flexibilität. So ist es möglich, bei Fahrzeugen mit einfacher Teleskopstufe, die

beiden vorderen Achslinien in austeleskopiertem Zustand zwischen Schwanenhals und hinterem Fahrwerk in 500 Millimeter Schritten zu verschieben. Bei Fahrzeugen mit doppelter Teleskopstufe können die Achsen sowohl zum Schwanenhals als auch zum hinteren Fahrwerk geschoben werden. Mit dieser Innovation wird es möglich, das Fahrzeug an die jeweilige Lage des Nutzlastschwerpunkts anzupassen und jede Achslinie optimal auszulasten.

## Mit Wind-Kit CC6800 bringt Windrad auf 133 Meter Höhe

Im Auftrag von Enercon errichtete Maxikraft im mittelhessischen Breidenbach eine E-101 mit einer 3-Megawatt-Turbine. Bei der Montage des Rotors setzte Maxikraft einen Terex CC 6800 Raupenkran ein, der für diesen Hub mit einem Wind-Kit ausgerüstet war, das in Zusammenarbeit mit Maxikraft konstruiert wurde. Dabei wurde das 130 Tonnen schwere Windrad mit einem Rotor-Durchmesser von 101 Metern auf eine Höhe von 133 Metern an die Nabe gehoben. Das Wind-Kit S1 besteht aus drei 12-Meter-Schwerlastsegmenten, die an das Auslegerfußstück mon-



tiert werden und so die Basis des Gittermasts verstärken. Damit erreicht der Kran mit der Ausleger-Kombination SSL/LSL eine Höhe von 156 Metern zuzüglich der abgewinkelten Vorbauspitze mit Montagehaken. Außergewöhnlich war nur der erforderliche Superlift-Ballast beim Aufrichten: Der wurde in Breidenbach wegen der schweren Zusatz-Komponenten auf 450 Tonnen berechnet.