

XTRA LEISTUNG

VERSTÄRKUNG FÜR IHREN ERFOLG



Hohe
Tragfähigkeit



Neue Vermiet-
möglichkeiten



Steigern Sie Ihre
Mietrenditen



Diverse Einsatz-
szenarien



Genie[®]
A TEREX BRAND

XC | XTRA
CAPACITY

MEHR UNTER [GENIELIFT.COM/DE/NEXCT](https://www.genielift.com/de/nexct)

In sechs
Tagen auf-
gebaut



510 Tonnen am Haken

Für den Hub eines 100 Meter langen und 510 Tonnen schweren C3 Splitter-Turms in Singapur wurde ein Demag CC 8800-1 mit Boom Booster in der Variante BSFVL gerüstet. Für den Aufbau mit dem siebenteiligen Kit benötigte das Team aus sechs Monteuren sowie sechs Einweisern und zwei Supervisoren insgesamt fünf Tage – und damit nur einen Tag länger als für den Standardaufbau. „Um den Aufbau zu beschleunigen, hat sich ein Teil der Mannschaft um die Montage des Grundkrans gekümmert und der andere Teil um den Aufbau des Boom Boosters“, berichtet Michael Ang, der stellvertretende Geschäfts-

führer von dem beauftragten Unternehmen Tiong Woon. Zum 102 Meter langen Hauptausleger kam ein zwölf Meter langer, in 14-Grad-Stellung angebrachter Hilfsausleger hinzu. Das erforderliche Gegengewicht wurde mit 400 Tonnen berechnet. Als Hilfskran wirkte ein Demag CC 2800-1 in SSL-Konfiguration. Die größte Herausforderung bestand darin, die gewaltige Stahlkonstruktion kontrolliert aus der Horizontalen in die Vertikale zu bringen. „Insgesamt waren wir 69 Tage mit unseren Kranen und mit im Schnitt 25 Personen auf der Baustelle“, so Michael Ang.



Durchgeschlupft

Das Dach des berühmten Zwingers in Dresden hat neue Scheiben erhalten. Dazu rückte ein Liebherr-Mobilbaukran MK 88 Plus von Krandienst Kunze an. „Das war schon ganz schön knapp. Hat nicht viel gefehlt und ich hätte mir die Spiegel ramponiert“, sagt Kranfahrer Christian Jahn grinsend. Der einzig mögliche Zufahrtsweg führte durch das Tor des Glockenspielpavillons, dem Hauptzugang von der Stadt aus. Die Durchfahrt war nur wenige Zentimeter breiter als der Kran selbst. Im Innenhof des Dresdner Zwingers angekommen, begann sogleich die Montage des MK 88, die in 17 Minuten abgeschlos-

sen war. Seit 2013 wurde die 1854 errichtete Sempgalerie in zwei Bauabschnitten komplett saniert. Mit etwa 1,2 x 0,7 Meter Größe und 45 Kilogramm Gewicht waren die Glaselemente vergleichsweise klein. Nach anderthalb Stunden waren alle Glasflächen auf dem Dach ausgetauscht. Ein paar Hübe mit Baumaterial später verließ der Kran das Gelände des Zwingers auf demselben Weg wie bei der Anfahrt.



Wachstum in
Deutschland



Kiloutou kauft Middeke

Kiloutou hat seine deutsche Präsenz in Nordrhein-Westfalen und Thüringen durch die Übernahme der Firma Werner Middeke Arbeitsbühnenvermietung erweitert. Middeke hat seinen Hauptsitz in Erwitte und unterhält Standorte

in Erfurt und Münster sowie in Holzwickede am östlichen Rand des Ruhrgebiets. Kiloutou setzt damit weiter auf internationale Expansion, speziell in Deutschland. Im Sommer 2019 hat Kiloutou M+S Arbeitsbühnen in Paderborn über-

nommen und 2018 die Vermietfirmen GL-Verleih NRW und Butsch & Meier aus Baden-Baden. 2016 waren die Franzosen durch die Übernahme von Starlift aus Hamburg in den deutschen Markt eingestiegen. Die Firma Werner Middeke betreibt mit rund 50 Mitarbeitern eine Flotte von gut 530 Arbeitsbühnen

und Teleskopstaplern bis 58 Meter Höhe. Die Standorte und Mitarbeiter des Betriebs werden nun in das deutsche Kiloutou-Netz integriert. Olivier Colleau, Geschäftsführer der Kiloutou-Gruppe, erklärt: „Diese Übernahme fügt sich voll und ganz in die Expansionsstrategie in Deutschland ein.“





Order aus Osthessen

Blaues Scherenpaket

Wemo-Tec hat 50 Geräte mit Arbeitshöhen von 5,90 bis 43,15 Meter bei Genie geordert. Bereits im Dezember wurden 17 neue selbstfahrende Elektroscheren an die in Eichenzell bei Fulda ansäs-

sige Firma übergeben, darunter die Modelle GS-1330m, GS-2632 und GS-4069 DC mit Stützen. Weitere Scheren und Boomlifte folgen im 1. und 2. Quartal 2020.



30 x 230

Gerken erteilt Großauftrag

Gerken hat einen, wie es heißt, „exklusiven Großauftrag“ bei Ruthmann platziert und in 30 neue LKW-Arbeitsbühnen vom Typ Eco-line 230 investiert. Das 3,5-Tonnen-Modell überzeuge durch sein top Preis-Leistungsverhältnis, heißt es. Es bietet 23 Meter Arbeitshöhe,

eine Reichweite von bis zu 17 Metern und eine Tragfähigkeit mit 250 Kilogramm Korblast. Alle Geräte wurden bereits ausgeliefert und stehen bereits bei Gerken zur Vermietung bereit.



Gräber geht voran

Erste E-Speed-Levels

Gräber aus Konstanz hat die ersten Speed-Level-Scherenbühnen mit Lithium-Ionen-Antrieb von Snorkel erhalten. Es handelt sich um drei SL30RTE und drei SL26RTE mit zehn und elf Metern Arbeitshöhe. Dem Unternehmen zufolge sinken die Betriebskosten bei diesen neuen Modellen gegenüber Dieselscheren um bis zu 95 Prozent, und

die Lebensdauer sei zwanzig Mal so lang wie die von Bleibatterien. Firmenchef Alexander Gräber lobt die Modelle als „sehr zuverlässig“ und attestiert ihnen eine hohe Fertigungsqualität. „Das gibt uns Rückendeckung auf unserem Weg hin zu mehr emissionsfreien Bühnen auf Lithium-Ionen-Basis.“



Ladekran mit Schnellwechselsystem

Mal so, mal so

Mit oder ohne Ladekran? Vor dieser Frage stand Kress Transporte. Die in der Nähe von Marburg beheimatete Firma befördert vorwiegend Baustoffe und besaß bereits drei mit Ladekran ausgestattete Fahrzeuge. Hier setzt der inhabergeführte Betrieb seit 2014 auf den dänischen Kranhersteller HMF. „Bei der Ergänzung unseres Fuhrparks wollten wir die größtmögliche Flexibilität“, erklärt Sven Kress, der das Unternehmen gemeinsam mit seinem Bruder René und Mutter Roswitha Kress leitet. „In Stoßzeiten transportieren wir oft schwere Fertigbetonteile, für die wir die volle Nutzlast von 24

Tonnen benötigen“, berichtet René Kress, der den Bereich Fuhrpark und Technik verantwortet. Mit dem zusätzlichen Eigengewicht eines fest montierten Ladekrans würde die Ladekapazität für diese Aufträge nicht ausreichen. Vor diesem Hintergrund entschied sich Kress beim Aufbau des Motorwagens für das Kranschnellwechselsystem *Unilock*, bei dem ein Knickarmkran auf einer hydraulisch abkoppelbaren Konsole montiert wird. „Damit kann unser Fahrer den Ladekran in wenigen Minuten an- und abbauen, ohne sich dabei die Finger schmutzig zu machen“, resümiert Sven Kress.



TOGETHER WE RISE

TADANO
MANTIS
DEMAG

CONEXPO
2020
F-8004

AC 300-6

© Tadano Demag GmbH 2020. Demag ist eine Marke der Tadano Demag GmbH.

Höher und weiter.

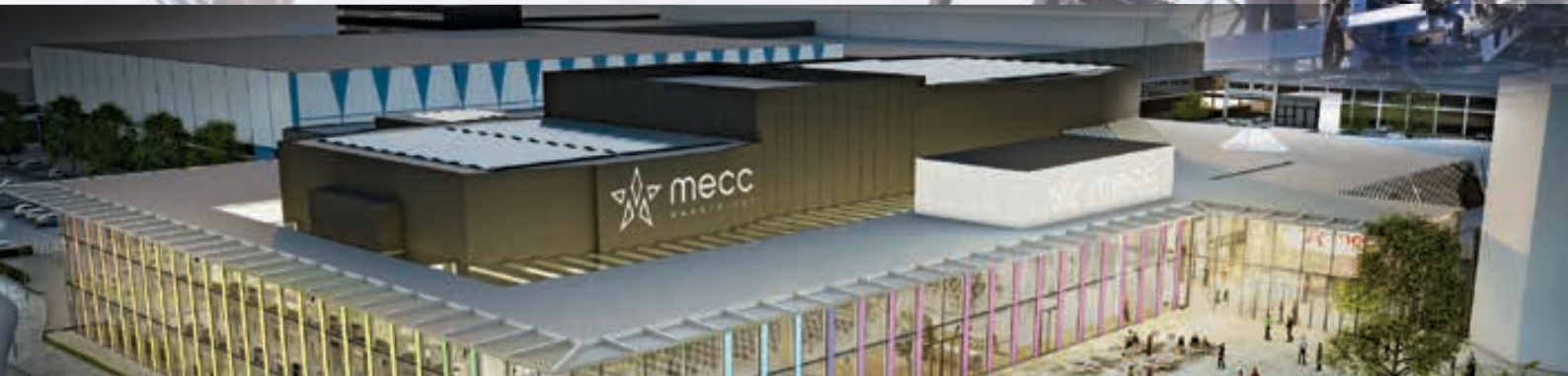
Mit dem Demag AC 300-6 erreicht Ihr Unternehmen neue Sphären. Er liefert eine in der Klasse einzigartige Kombination aus Reichweite und Leistung. So hebt er z.B. 15 Tonnen bei voll ausgefahrenem 80-m-Ausleger. Der AC 300-6 lässt sich flexibel an die Anforderungen unterschiedlichster Einsatzszenarios anpassen. Er ist außerdem der kleinste Kran in der Demag AC-Baureihe mit Wippausleger. Die Hauptausleger-Verlängerung HAV und viele weitere Komponenten teilt er sich mit den Demag Fünffachserkränen – das schützt Ihre Investition und reduziert die Menge vorzuhaltender Ersatzteile.

Above. Ahead. Always.

DEMAG[®]
TADANO GROUP

2020
MECC
MAASTRICHT
10th
AUFLAGE
9. - 11. JUNI

**Internationale
Fachmesse
für Hebebühnen**



**Zurück dahin, wo alles begann:
MECC Maastricht richtet die 10. Ausgabe aus**

Maastricht

SICHERN SIE SICH FREIEN EINTRITT!

**Besuchen Sie apexshow.com
und klicken Sie auf
'PRE-REGISTER AS A VISITOR'**

Gesponsert von:

access
INTERNATIONAL

In Zusammenarbeit mit:

IPAF

khl

ER+++ NEWS TICKER +++ NEWS TICKER +++ NEWS TICKER +++ NE

Haeger & Schmidt sowie die Konzernmutter **Felbermayr** wollen ihre Zusammenarbeit weiter vertiefen. Dazu haben beide Anfang Dezember ein gemeinsames Vertriebsbüro in Hamburg eröffnet. Der Fokus liegt auf multimodalen Transportlösungen per Binnenschiff und Bahn von und zu den Seehäfen Rotterdam und Antwerpen.

Die frühere GL Verleih NRW GmbH Köln hieß seit Anfang 2019 Starlift GmbH. Zum 1. Januar 2020 erfolgte nun die Umfirmierung in **Kiloutou Deutschland GmbH**.

Zu Beginn des Jahres hat HTC Wolffkran Ltd den Namen weiter eingekürzt und heißt nun **Wolffkran Ltd**. Das soll gleichzeitig verdeutlichen, dass das britische Unternehmen vollständig in die Firmengruppe integriert wurde.

Ausa baut im Auftrag von JLG Teleskopklader. Es handelt sich um das Modell SkyTrak 3013 mit vier Metern Hubhöhe und 1,22 Tonnen Hubkraft, der im Wesentlichen dem Ausa T144H entspricht.

Vor den Toren Paderborns hat **Liftkontor** eine neue Niederlassung eröffnet, die dritte des Unternehmens. Der auf die Vermietung und den Verkauf von Arbeitsbühnen und Teleskopstaplern spezialisierte Betrieb weitet sein Gebiet damit nach Ostwestfalen aus.

Eine zweite Niederlassung in Berlin hat **Gerken** aufgemacht. Die neue Station liegt im Südosten – und damit gegenüber der bestehenden genau am anderen Ende der Hauptstadt.

Der chinesische Kran- und Baumaschinenhersteller **Zoomlion** hat bekanntgegeben, dass sein Umsatz mit Turmdrehkränen im Jahr 2019 die Marke von zehn Milliarden Yuan (1,287 Milliarden Euro) überschritten hat.

Eine neue Niederlassung im badischen Lahr hat die Firma **Gräber** eröffnet. Eine weitere Neueröffnung plant das Arbeitsbühnenvermietunternehmen in Singen.

Ende 2019 ist **Leader** erneut zum autorisierten Niftylift-Händler für Italien ernannt worden. Damit sind die Briten wieder im italienischen Markt präsent.



Der nordeutsche Kranvermieter **Wille Krane** hat seinen Fuhrpark mit einem Liebherr-Mobilkran LTM 1450-8.1 verstärkt. Der neue 450-Tonner ersetzt einen 350-Tonner vom Typ LTM 1350-6.1 und ist jetzt der größte Kran des Unternehmens. <<



Nachdem bereits ein AC 30 und zwei AC 40 von Demag seit Jahren zuverlässig ihren Dienst bei Beithaupt & Philipp verrichten, hat das Magdeburger Unternehmen nun auch einen Demag AC 45 City in Betrieb genommen. „Wir waren mit der Performance unserer drei Demag-Krane immer sehr zufrieden. Deshalb fiel uns die Entscheidung für den neuen AC 45 City nicht schwer“, erklären die beiden Geschäftsführer des Kranvermieters, Uwe Podlech und Jens Napierala. <<



Anspruchsvoller Job



Boris Golz Fotografie GmbH, 2019

Deckel auf den Topf

Ein Grove GMK6400 hat bei der Errichtung einer neuen Wärmespeicheranlage auf der Ingelheimer Aue zwischen Wiesbaden und Mainz eine tragende Rolle gespielt: Der 400-Tonner mit *MegaWingLift*-Abspannung trug die Last, den 35 Tonnen schweren Deckel des Speicherbehälters, und BKL trug die Verantwortung dafür. In kürzester Zeit setzte der erfahrene Kranfahrer das Bauteil auf den 36 Meter hohen Turm mit 12 Meter Durchmesser. „Der Kran musste bei diesem Einsatz auf engem Raum eine schwere Last heben. Dafür hat der leistungsstarke GMK6400 als 6-Achser die perfekte Kranlösung geboten“, resümiert der Münchner Kranvermieter. <<

Auf 182 Meter gerüstet



Aus Kühlturm gefischt

Bei Revisionsarbeiten in einem der Kühltürme des Kohlekraftwerks Weisweiler in Nordrhein-Westfalen kam ein Liebherr-Raupenkran vom Typ LR 1600/2 zum Einsatz. Das Unternehmen Wasel hatte den Auftrag, Teile des Röhrensystems über den oberen Rand des mächtigen Kühlturms auszutauschen. Für diese Aufgabe war der Kran mit einer Rollenkopfhöhe von 182 Meter aufgerüstet worden. Drei Tage und 54 Tieflader-Transporte waren für den Aufbau des riesigen Raupenkranes zwischen den zwei Kühltürmen des Braunkohlekraftwerks erforderlich. Mit 102-Meter-Hauptmast und einer 78 Meter langen Wippspitze ausgerüstet, holte der 600-Tonnen-Kran die bis zu zwölf Tonnen schweren Bauteile aus dem 117 Meter hohen Turm des Kraftwerks. Dabei hatte der LR 1600/2 Ausladungen von bis zu 61 Metern zu bewältigen. <<

Mietgeräte. Professionell. Europaweit.

IPAF zertifiziertes Schulungszentrum



Baumaschinen



Arbeitsbühnen



Teleskoplader



Minikrane



Stapler



Bau & Garten



Event-Technik



Lagertechnik



Licht & Strom



Connectcars



Connectquads



Werkzeuge



Baugeräte



Holzhäcksler



Schulungen



Gebrauchgeräte

Vermietung europaweit kostenlose Miethotline



0800 092 99 70

BEYER www.beyer-mietservice.de



Fürs Gleis gemacht

Meykratec legt nach

Meykratec erweitert seinen Mietpark um eine weitere Zwei-Wege-Hubarbeitsbühne. Die Wahl fiel erneut auf den Skyrailer 400 W16 aus dem Hause Neotec, welche durch France Elévateur Deutschland vertrieben werden. „Nach dem durchschlagenden Erfolg mit dem ersten Gerät war uns sehr schnell klar, dass wir in diesem Segment weiter investieren müssen“, erklärt

Meykratec-Geschäftsführer Dieter Meywirth. „Wir sehen im Bereich der Bahntechnik einen starken Wachstumsmarkt. Die hohe Nachfrage sowie die absolut positive Resonanz auf unseren Skyrailer 400 W16 haben uns die Entscheidung zum Kauf eines weiteren Gerätes dieses Typs sehr leicht gemacht.“ Das Gerät basiert auf Manitou Gelenkteleskop 160 ATJ+. <<



ATF 220G-5 für FTO

Sprit sparen

Die Firma FTO Fertigteilwerk Obermain hat einen neuen Tadano ATF 220G-5 geliefert bekommen. Aktuell umfasst die Flotte nun drei Krane aus Lauf an der Pegnitz: einen ATF 110G-5, einen ATF 180G-5 und den ATF 220G-5, den Neuzugang. FTO-Projektleiter Thomas Tungl erklärt: „Allein von den Kraftstoffkosten ist der ATF 220G-5 für uns überzeugend. Unsere Projekte sind mit

längeren durchgehenden Einsätzen verbunden. Sechs Wochen sind die Regel. Da macht sich das Zwei-Motoren-Konzept gegenüber einer Monomotorisierung richtig gut bezahlt. Vor Ort haben wir so gut wie ausschließlich den verbrauchsoptimierten Oberwagenmotor im Einsatz. Und das heißt, statt 8 bis 9 Liter Verbrauch nur einen von 3 bis 4 Litern.“ <<

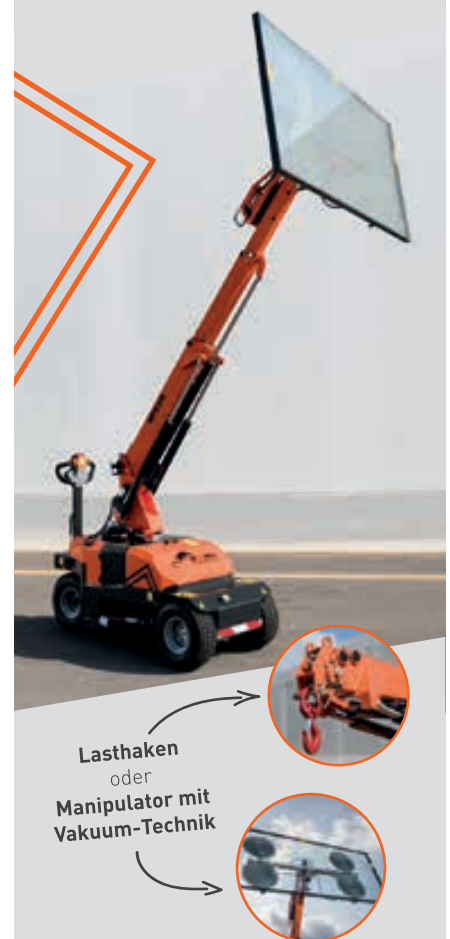


FENSTERBAU
FRONTALE

HALL 3A
STAND 233

MINI PICKER MPK06

FÜR NEUE
BAUSTELLEN-
ANFORDERUNGEN



Lasthaken
oder
Manipulator mit
Vakuum-Technik

MINICRANES | MINIPICKERS
ARTICULATED CRAWLER CRANES
TELE-CRAWLER CRANES
VACUUM & TOOLS

www.jekko-cranes.com



Langfristiger geplant

Mawev-Show zieht wieder um

Die Mawev-Show 2021 wird auf neuem Gelände stattfinden: dem VAZ in St. Pölten. Die elfte Ausgabe der Messe steigt vom 24. bis 27. März 2021. Ursprünglich wollten die Macher gerne am bisherigen Areal in St. Pölten/Wörth festhalten – doch daraus wurde offensichtlich nichts. So mussten sie sich wieder auf die Suche begeben, wie schon so oft in ihrer bald 30-jährigen Geschichte. Das neue Gelände ist gut angebun-

den; in rund fünf Minuten ist man auf der Westautobahn nach Wien und Linz. Neben großzügigen Parkflächen bietet der Standort ein Freigelände mit 38.000 Quadratmetern erschlossener Fläche und die drei Hallen A, B und C mit über 10.000 Quadratmetern Fläche. Und damit die Messe nicht wieder ohne Gelände dasteht und von Neuem suchen muss, sei schon mal verraten: Für die Folgeveranstaltungen 2024



und 2027 konnte sich die federführende Messe Congress Graz (MCG) das VAZ-Areal bereits sichern. <<



Seilbahnmontage

Kniffliger Hochgebirgs-Job

Einen Monat lang war Kranfahrer Lieven Van Hee am Kautertaler Gletscher auf 2.750 Metern Höhe mit der Montage einer 60 Meter hohen Stütze für die Falginjochbahn beschäftigt. Zum Einsatz kam dabei ein Tadano ATF 200G-5 von Kran Saller. Die Last umfasste rund 150 Stahlbauteile, darunter zwei Schienen für die Elektronik der Stütze mit jeweils 12,5 Tonnen. Der Arbeitsradius lag bei maximal vier Metern und erfolgte daher immer mit steilem Ausleger. Ein Job, der viel Konzentration verlangt und mit erheblichem Zeitaufwand für alle Beteiligten verbunden ist: voll ausgeschöpfte Traglasten, hohe Anforderungen für die Monteure inklusive nötiger Sicherheitsüberprüfungen der bereits montierten Teile und immer wieder extremes Wetter. „Hier oben kann der Wind schon mal heftig blasen. Wir hatten dadurch relativ viele Unterbrechungen. Auch zwei Tage, an denen gar nichts ging. Und Tage mit Schneefall und Frost. Da absolut sicher mit der Last umzugehen, verlangt schon ein bisschen was. Vom Fahrer und vom Kran“, resümiert Van Hee. <<



„Grundstein für Weltkonzern“

Hubert Palfinger verstorben



Am Sonntag, den 19. Januar 2020, ist Hubert Palfinger senior nach schwerer Krankheit im Alter von 77 Jahren verstorben. Der langjährige Chef des börsennotierten Kranherstellers hatte aus dem Schlosserbetrieb seines Vaters einen börsennotierten Weltkonzern geschmiedet, sich aber vor rund zehn Jahren aus dem operativen Geschäft zurückgezogen. Seine beiden Söhne Hubert Palfinger junior und Hannes Palfinger leiten heute den Aufsichtsrat der Firmengruppe. Hubert Palfinger senior kam am 13. April 1942 in Grieskirchen (Oberösterreich) zur Welt. Er machte eine Lehre als Maschinenschlosser und trat Mitte der 60er Jahre in den väterlichen Betrieb mit seinen rund einem Dutzend Mitarbeitern ein, der sich auf die Herstellung von LKW-Aufbauten und Kipper für die Landwirtschaft spezialisiert hatte. Schnell mauserte sich die kleine Firma zum Technologieführer bei

hydraulischen LKW-Ladekränen. Darauf folgte eine Phase der Expansion, der Zukäufe und der Ausweitung des Portfolios, unterbrochen von der einen oder anderen Krise: während der Ölkrise 1973, und gut 20 Jahre später litt das Unternehmen unter zunehmender Konkurrenz aus dem Ausland und einem Exporteinbruch. Palfinger baute seine Fertigung im Ausland neu auf und stellte sich insgesamt neu auf – mit damals häufiger wechselndem Führungspersonal. 1999 erfolgte der Börsengang. Seitdem – oder zumindest seit rund 15 Jahren – reiht der Konzern Zukauf an Zukauf und expandiert immer weiter. Bis heute.

Heute setzt die Palfinger AG mit Hauptsitz in Bergheim im Norden der Stadt Salzburg 1,6 Milliarden Euro um und beschäftigt 10.780 Mitarbeiter in 35 Werken in 31 Ländern. <<

Erster in der Romandie

450-Tonner für die Schweiz

Gyger Levage erweitert seinen Fuhrpark mit zwei neuen Liebherr-Mobilkränen: einem LTM 1040-2.1 mit 40 Tonnen Traglast und einem LTM 1450-8.1. Der 8-Achser ist zugleich neues Flaggschiff bei Gyger und der erste 450-Tonner in der französischsprachigen Schweiz, der Romandie. Inhaber Eric Gyger erklärt: „Eigent-



lich wollten wir unseren 350-Tonner ersetzen, aber dann haben wir uns entschlossen, beide Krane zu behalten. Denn der LTM 1450-8.1 eröffnet uns mit seiner höheren Leistung neue Einsatzmöglichkeiten. Und strategisch wichtig ist für uns auch, dass es der erste 450-Tonner in der französischen Schweiz ist.“ Gyger Le-

vage wird den neuen Großkran unter anderem für die Montage von Turmdrehkränen einsetzen. Das Unternehmen hat zudem eine lange Wippspitze mitgeordert. Der Firmenchef meint: „Ich fahre diesen Kran selbst und habe viel Spaß daran.“



Potain-Paar

Kranidyll am Genfer See

Zwei Potain-Selbstaufstellerkrane stehen hier kurz vor der Fertigstellung einer Wohnanlage im Neuvecelle, einer französischen Gemeinde am Ufer des Genfer Sees. Sannicolo, der Kranbesit-

zer und Auftragnehmer des Projekts, baut mit einem Hup 40-30 drei Villen und mit einem Igo 42 eine weitere große Villa mit einer 36 Meter hohen Betonspitze. „Die Krane Hup 40-30 und Igo 42 wurden für dieses Projekt ausgewählt, weil sie eine hervorragende Tragfähigkeit und einen einfachen Transport zur Baustelle bieten“, sagt Firmeninhaber Philippe Sannicolo.



Markterschließung

Mateco entert Schweiz

Seit November 2019 ist Mateco jetzt auch in Basel mit einem eigenen Standort vertreten. Die neue Niederlassung befindet sich in Muttensz.

Dort findet sich ein umfangreiches Angebot an Zugangstechnik für Industrie, Baugewerbe, Forst- und Gartenbau, die Medienbranche wie auch das Facility Management. Vor zwei Jahren hatte der Stuttgarter Vermieter die Firma Kohler aus Rheinfelden übernommen und die Mateco Schweiz GmbH gegründet.



» Hoch hinaus mit dem Tiefbauamt: Die Ruthmann Schweiz AG hat kürzlich eine Versalift VTX-240 ans Tiefbauamt des Kantons Thurgau übergeben. Der Bestseller des dänischen Herstellers punktet mit 24,20 Meter Arbeitshöhe und 12,50 Meter Reichweite. Auch Unterflurarbeiten bis -3,5 Meter sind möglich.



» Ein „Steiger“ TBR 220.1 von Ruthmann ist vor Kurzem frisch bei der Schweizer Firma 1A Mietwagen eingetroffen. Die Bühne, aufgebaut auf einem Euro-6-Sprinter, bietet eine Arbeitshöhe von 21,80 Meter und eine maximale Reichweite von 16,40 Meter.



FENSTERBAU FRONTALE



Sehen, was neu ist

Nürnberg, 18.-21.3.2020
Die Messe. Fenster. Tür. Fassade.

Jetzt Ticket inkl. kostenlosem ÖPNV* sichern:
frontale.de/vorverkauf



Follow us!



#fensterbaufrontale

parallel zur



NÜRNBERG MESSE

*im Raum Nürnberg/Fürth/Stein.

Wo wir sind, ist oben!

Arbeitsbühnen • Teleskoplader • Industriekrananlagen
Verkauf • Vermietung • Service • Schulung



NEU:
OIL & STEEL
Service-Partner



HEBETECHNIK
MEYKRATEC GmbH

Gewerbepark 2
49214 Bad Rothenfelde
Tel.: 0 54 24 39 633-0

www.meykratec.de
info@meykratec.de

Wir sind Partner von: France Elevateur **JLG** **DIECI** **OIL & STEEL**

OIL & STEEL DEUTSCHLAND

Snake

Scorpion

Octopus

Arbeitsbühnen auf LKW- oder Raupen-Fahrgestell

Neue Modelle!

3,5 t mit Korbarm
Scorpion2112J und
Snake 2111J



www.oilsteel.de

Im Altenschemel 4
67435 Neustadt
Tel.: 0 63 27 - 9 99 99 80
Fax: 0 63 27 - 9 99 99 88
kontakt@oilsteel.de



Deal gebilligt

Neuer Gigant entsteht

Mammoet hat die Übernahme von ALE Anfang Januar abgeschlossen. Durch den Zusammenschluss entsteht der weltweit größte Anbieter von technischen Schwerlast- und Transport-

dienstleistungen. Beide Unternehmen sollen von nun an vereint unter der Marke Mammoet auftreten. Der neue Gigant im Bereich Schwerlast und Schwertransport verfügt über 140 Büros und Niederlassungen weltweit. In den kommenden Monaten werde ein ausgeklügelter Plan zur Integration umgesetzt, der beide Organisationen zusammenführen soll, heißt es. Michael Birch (r.), bisher Mitglied des ALE-Vorstands, ist nun Vorstand bei Mammoet. CEO

Paul van Gelder (l.) sagt: „Wir freuen uns auf die Zusammenarbeit mit unseren neuen Kollegen auf der ganzen Welt und auf den Aufbau langfristiger Beziehungen zu unseren bestehenden und neuen Kunden. Da ihre Ziele immer größer und komplexer werden, müssen wir uns neu formieren, um sie zu unterstützen, ohne unseren primären Fokus auf Sicherheit aus den Augen zu verlieren.“



» Baetsen hat sich einen neuen Citykran mit 55 Tonnen Tragkraft zugelegt. Für Geschäftsführer Marc Peperkamp steht fest: „Der Demag AC 55-3 ist für uns so flexibel einsetzbar wie kaum ein anderer Kran. Das verdankt er vor allem seinem 50 Meter langen Hauptausleger, dem längsten seiner Klasse.“



Kurz & Wichtig

» Das Vermietunternehmen **Peinemann Mobilift** hat Ende 2019 der Familie van Harten ihre Firma abgekauft. Das 1986 von Gert van Harten gegründete Unternehmen mit Sitz in Veenendaal ist spezialisiert auf Maschinenumzüge, Transport die Lagerung von Kunstwerken sowie Umzüge und Verlagerungen von Objekten. Es betreibt neben Hubportalen bis 1.100 Tonnen eine Reihe von Spezialkränen und auch Gabelstapler und Teleskopklader.

» **Deutz** hat seinen Benelux-Händler **DPS Power Group** mit Sitz in Dordrecht und Antwerpen übernommen. Die Gesellschaft firmiert künftig in Belgien unter **Deutz Belgium** und in den Niederlanden unter **Deutz Netherlands**. Das Unternehmen erzielt mit 50 Mitarbeitern einen Jahresumsatz von 30 Millionen Euro.

» **Hatz** verkauft seine Motoren in Belgien und Luxemburg seit Jahresbeginn selbst. Bestands- und Neukunden werden also direkt betreut, zusammen mit den Niederlassungen. Der bisherige Generalimporteur **BIA** wurde abgelöst durch **Hatz Area Sales Manager Igor Hahn**.

13 x 14

Dynniq ordert Hybrid

Der niederländische Verkehrstechnik-Dienstleister Dynniq hat 13 Exemplare von Versalifts 14-Meter-Bühne VTL-140-F erhalten. Montiert sind die Bühnen auf Transportern des Typs Mer-

cedes-Benz Sprinter mit fünf Tonnen Gesamtgewicht. Die Maschinen wurden vom niederländischen Händler HDW vorbereitet und verkauft.





Kurz & Wichtig



↑ Das *Committee for European Construction Equipment*, kurz CECE, hat **Niklas Nillroth** (r.) zu seinem neuen Präsidenten ernannt. Er folgt auf **Enrico Prandini** (l.) von Komatsu, der den Posten zwei Jahre lang innegehabt hat. Der Verbandsvorsitz wechselt alle zwei Jahre.



↑ **Phil Graysmark** wird bei LGMG Verkaufsleiter für Europa. Er kommt von JCB Access, wo er seit Mitte 2016 als Vertriebsleiter tätig war. Nachdem er Ende 2008 zwei Jahre bei Terex Financial Services aktiv war, arbeitete Graysmark viele Jahre für Genie.



↑ Ritchie Bros. hat **Ann Fandozzi** zum Chief Executive Officer ernannt. Sie hat seit 2016 Abra geleitet, eine Firma für Karosserieinstandsetzung und Glasersatz. Fandozzi begann ihre Karriere 1993 als Ingenieurin bei GE Aerospace.



↑ Zum 1. März 2020 übernimmt **Klaus Maskort** die Position des Geschäftsführers für Riwal Deutschland. Der 49-Jährige hat verschiedene Führungspositionen im Bereich Operations, Finanzen, Vertrieb und Geschäftsführung innegehabt. Er folgt auf Dietmar Müller.



↑ Mit gleich zwei *Queen's Awards for Enterprise 2019* ist **Niftylift** ausgezeichnet worden, und zwar in den Kategorien internationaler Handel und Innovation. Bereits 2013 hatte das Unternehmen zwei *Queen's Awards* eingestiftet.

Ramirent hat **Erik Bengtsson** zum neuen Geschäftsführer ernannt und **Jukka Havia** zum stellvertretenden Geschäftsführer. Bengtsson war bislang Executive Vice President von Ramirent Schweden & Dänemark und verantwortlich für die Konzernflotte und den Einkauf. ↓

Bronto Skylift-Geschäftsführer **Harry Clayhills** ist zurückgetreten. Nun ist **Lasse Orre** Bronto-Chef. Der 57-Jährige war die meiste Zeit seiner Laufbahn in der Transportbranche tätig. Zu Bronto kam er von Transtech, einer finnischen Abteilung der Skoda-Gruppe. ↓

Der langjährige Firmenerbenkener **Tormod Gunleiksrud** hat dem Verwaltungsrat der Alimak-Firmengruppe mitgeteilt, dass er seine Position als Präsident und CEO im Laufe dieses Jahres aufgeben will. Gunleiksrud hat den Mastkletterspezialisten fast durch das gesamte Jahrzehnt geführt; er ist seit 2012 Präsident und CEO des schwedischen Herstellers. ↓

Neuer Gebietsverkaufsleiter Ost bei Ruthmann ist **Frank Pietsch**. Er bringt umfangreiche Kenntnisse und Fähigkeiten im Vertrieb und in der Vermietung von Baumaschinen und Investitionsgütern mit. Unter anderem war Pietsch von 2011 bis 2018 als Gebietsleiter Ost für Böcker tätig. ↓

Sinoboom hat bekanntgegeben, dass **Tim White-man** CEO einer neuen, europäischen Tochtergesellschaft des chinesischen Konzerns wird. Mit Sitz in Rotterdam wird sie für alle Aktivitäten von Sinoboom in Europa verantwortlich sein. White-man bekleidet den Posten des CEO von Sinoboom BV und ist zugleich *Senior Vice President* der Konzernmutter. ↓



Beyer-Mietservice baut sein Produktangebot aus und hat sich 220 Deichselstapler von Toyota Material Handling zugelegt: 120 Elektro-Hubwagen und 100 Paletten-Handhubwagen. „Ein Kriterium war die einfache und intuitive Bedienung der E-Hubwagen“, heißt es seitens des Vermietunternehmens. <<



In Deutschland angekommen

Händler des Jahres

Oil & Steel Deutschland, ein Teil der Bauscher GmbH, startete 2011 als lokaler Händler des italienischen Bühnenherstellers in einem kleinen Gebiet rund um den Hauptsitz in Neustadt an der Weinstraße. Vier Jahre später dann hat der Betrieb die Verantwortung für den gesamten deutschen Markt übernommen. Stand heute betreibt Oil & Steel

Deutschland ein Servicenetzwerk, das sich mittlerweile auf 20 Servicepartner stützt, und betreut mehr als 400 Maschinen auf dem deutschen Markt. Unter anderem deswegen wurde nun Oil & Steel Deutschland zum „Dealer of the Year“ von Oil & Steel ausgezeichnet.



Schmidt Lift hat jüngst eine Cela DT 25 Spider vom deutschen Händler D-H-S übernommen. Der Gelenkteleskopaufbau auf Ketten bietet 25 Meter Arbeitshöhe und eine Reichweite von zwölf Metern in 14 Meter Höhe. „Die Kaufentscheidung beruhte hauptsächlich auf der geringen Durchfahrbreite von nur 80 Zentimetern bei einer Durchfahöhe von unter zwei Metern“, erläutert Firmeninhaber Markus Schmidt.



Ein Dutzend Teleskoplader hat Gerken bei JCB geordert. Zum Paket gehört unter anderem der JCB 520-40 mit zwei Tonnen Hubkraft bei voller Hubhöhe von vier Metern und einer Tonne bei einer maximalen Reichweite von 2,59 Meter.



Müller Arbeitsbühnen aus Dresden hat eine neue GSR B230T vom deutschen Händler Rothlehner in Empfang genommen. Neben einem Dutzend Denka-Lift-Geräten hat Geschäftsführer Heiko Böhme auch schon seit vielen Jahren LKW-Bühnen aus den Händen von Rothlehner im Bestand. Von der Einfachheit der Steuerung der GSR-LKWs ist er überzeugt, es seien „treue und zuverlässige Maschinen“, sagt er.



Der Paderborner Schwergutspezialist Universal Transport hat den ersten Faymonville Flexmax-Nachläufer mit Pendelachsen in Betrieb genommen. Diese Technologie stellt laut Hersteller eine absolute Neuheit im Bereich des Nachläuferverfahrens dar. Das Konzept basiert auf 19,5-Zoll-Pendelachsen mit Einzelbereifung, die im 5-Achs-Nachlaufwerk von Universal Transport verbaut sind. Dieser Achstyp ermöglicht eine legale Achslast von zwölf Tonnen je Linie.





Die Firma Walter Koch, langjähriger Kunde von Teupen Maschinenbau, konnte jetzt ihren Leo 30T plus in Gronau in Empfang nehmen. Nach den guten Erfahrungen mit den Modellen Leo 18GT plus und Leo 30T sowie der hohen Zufriedenheit mit dem Gesamtpaket des westfälischen Herstellers hat man sich für diesen Neukauf entschieden. <<



IPAF Focus



Zahl wächst

Neu im IPAF-Vorstand

Nach der Ernennung von Riwal-CEO Pedro Torres im Sommer wurden nun auch Ben Hirst und Julie Houston Smyth in den Vorstand der International Powered Access Federation (IPAF) berufen. Die Zahl der Vorstandsmitglieder beläuft sich nun auf zehn. Norty Turner, Präsident von IPAF, kommentierte die Ernennungen folgendermaßen: „Mit rund 1.500 Mitgliedern aus der ganzen Welt ist IPAF mittlerweile ein durch und durch internationaler

Verband. Alle drei sind Experten der Höhenzugangsbranche und bringen jeweils ganz eigene Erfahrungen aus jahrelanger Beschäftigung in diesem Bereich mit. Sie alle haben sich bereits viele Jahre für die Anliegen von IPAF engagiert und Zeit und Wissen investiert. Mit ihrer Berufung in den Vorstand werden sie künftig die Richtung und die Strategie von IPAF mitgestalten und ihren Sachverstand so noch effektiver einbringen können.“

Internationale Standards entwickeln Sonderbeauftragter benannt

Daniel J. Moss wurde von der IPAF als neuer Sonderbeauftragter zur Unterstützung bei der Ausarbeitung neuer Sicherheits- und Leistungsstandards für mobile Hubarbeitsbühnen in den Verband geholt. Erarbeitet werden sollen unter anderem internationale ISO-Standards sowie für den US-Raum geltende ANSI-/SAIA-Standards.



IPAF Moss End Business Park
Crooklands, Cumbria LA7 7NU, UK
Tel.: +44 (0)15395 66700
Fax: +44 (0)15395 66084
info@ipaf.org · www.ipaf.org

IPAF Deutschland
Alter Schulhof 7
D-28717 Bremen
Tel.: 0421 6260310
Fax: 0421 6260321
deutschland@ipaf.org

IPAF-Basel
Dufourstrasse 11
CH-4052 Basel, Schweiz
Tel.: +41 (0)61 227 9000
Fax: +41 (0)61 227 9009
basel@ipaf.org

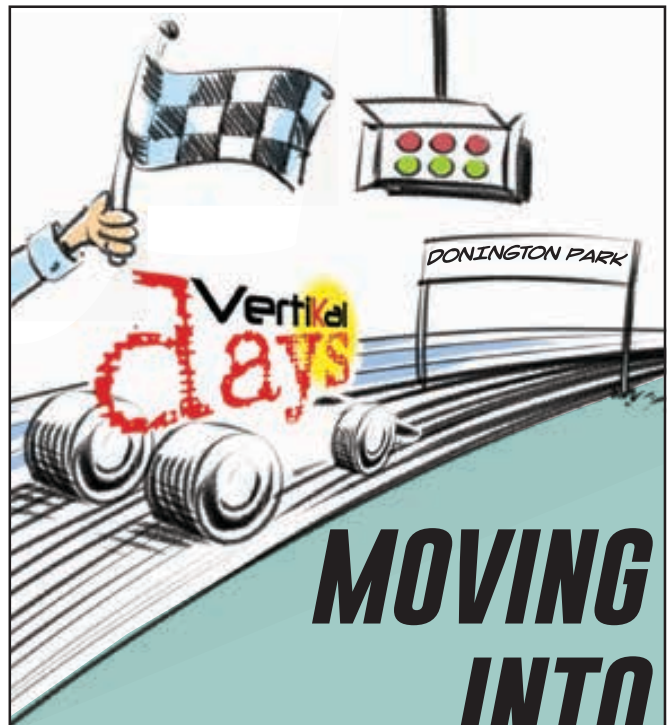


All sorts of
mobile elevating
work platforms
as well as
non-powered.

Pre-register for a **FREE** entrance now !



www.apexshow.com



**MOVING
INTO
2020**

We're
shaping up for
Vertikal Days 2020

Reserve the dates now
May 13th-14th 2020



DONINGTON PARK



Registration is now open for both exhibitors
and visitors. Go to www.vertikaldays.net



XXL - Elektrostapler

- Tragkraft von 7 bis 14 Tonnen
- Hubhöhen bis 7 Meter

07254 / 95 881-0
www.arbeitsbuehnen-hoffmann.de

