

KRAN & BÜHNE

Das Magazin für Kran- & Arbeitsbühnen-Anwender

Voller Einsatz
.....
**Die Welt
der Mobil-
krane**

Länderfokus: Britische Inseln - Neue Anhängerbühnen - 2020, kein Messejahr

Vertikal Verlag | Sundgaullee 15 | 79114 Freiburg | www.vertikal.net | PVST E46564 | Deutsche Post AG | Entgelt bezahlt


NEU


FÜR ERFOLGSTYPEN.

Leistungsfähigkeit weitergedacht. Der ATF-140-5.1.

Modernste Technik für höchste Ansprüche: Mit seiner neuen Motoren- und Getriebetechnik nach EU Stage V kann der ATF-140-5.1 noch mehr Leistung abrufen und zugleich Kraftstoff sparen. Gesteigerte Traglasten, besondere Vielseitigkeit auf der Straße, überragendes Handling – auch dank zusätzlicher Assistenzsysteme – und außergewöhnliche Ausstattung machen den Kran hochflexibel – für Sie, für maximale Auslastung und nachhaltigen Erfolg.

Der ATF-140-5.1: optimale Einsatztauglichkeit für Ihren Erfolg.

Max. Traglast	Ausleger	Auslegerverlängerung	Max. Rollenhöhe	Max. Radius	Motor (UW, OW)	Antrieb
140 t	12,8 m – 60 m	3,8 m – 32 m	95 m	72 m	390 kW (530 HP), 129 kW (175 HP)	10 x 6 x 10 (optional 10 x 8 x 10)



Juni 2020
23. Jahrgang | Nr. 168

REDAKTION
Rüdiger Kopf, **Chefredaktion**
E-Mail: rk@vertikal.net
Alexander Ochs, **Redaktion**
E-Mail: ao@vertikal.net
Tel.: 0761 897866-0
Fax: 0761 89786614

Korrespondent GB/Irland:
Mark Darwin · E-Mail: md@vertikal.net
E-Mail: editor@vertikal.net

HERAUSGEBER
Leigh Sparrow · E-Mail: lws@vertikal.net

PRODUKTION + VERWALTUNG
Nicole Engesser · E-Mail: info@vertikal.net

Grafik: Anke Mayr · E-Mail: am@vertikal.net

Druck: QUBUS media GmbH
Utermöhlestraße 9 · 31135 Hildesheim
E-Mail: info@qubus.media

ANZEIGENVERKAUF + KUNDENBERATUNG
Deutschland, Österreich, Schweiz,
Skandinavien:
Karlheinz Kopp, Vertikal Verlag
Sundgauallee 15 · D-79114 Freiburg
Tel. 0761 897866-15 · Fax: 0761 89786614
E-Mail: khk@vertikal.net

Italien: Fabio Potestà
Mediapoint & Communications SRL
Corte Lambruschini
Corso Buenos Aires 8, V Piano-Interno 7
I-16129 Genova, Italien
Tel. +39 010 570 4948
Fax: +39 010 553 0088
E-Mail: info@mediapointsrl.it

UK, USA and all other areas:
Pam Penny · E-Mail: pp@vertikal.net
Tel.: +44 (0)7917 155657
Clare Engelke · E-Mail: ce@vertikal.net
Tel.: +44 (0)7989 970862
PO box 6998 Brackley NN13 5WY. UK

KLEINANZEIGEN
Karlheinz Kopp, Vertikal Verlag
Sundgauallee 15 · D-79114 Freiburg
Tel. 0761 897866-15 · Fax: 0761 89786614
E-Mail: khk@vertikal.net

📍 Nähere Informationen zu Inseraten in unserer britischen Schwesterzeitschrift **Cranes & Access** erhalten Sie auch unter obigen Adressen. **Kran & Bühne** erscheint achtmal pro Jahr. Der Jahresbezugspreis beträgt € 26,- (Einzelexemplar € 13,-). Namentlich gekennzeichnete Beiträge geben nicht unbedingt die Meinung der Redaktion wieder. Nachdruck nur mit ausdrücklicher Genehmigung des Verlages und unter voller Quellenangabe. Alle Rechte vorbehalten. Zur Zeit gilt die Anzeigenpreisliste Nr. 2.

Abonnieren Sie online unter www.Vertikal.net

Vertikal Verlag Sundgauallee 15 D-79114 Freiburg Tel.: 0761 897866-0 Fax: 0761 89786614 info@vertikal.net www.Vertikal.net	: The Vertikal Press : PO box 6998 Brackley : NN13 5WY. UK : Tel.: +44(0)8448 155900 : Fax: +44(0)1295 768223 : info@vertikal.net : www.vertikal.net
--	--

© The Vertikal Press Ltd 2020
ISSN 1436-7831

Mitglied von IPAF



WISSEN, WAS ZÄHLT
Geprüfte Auflage
Klare Basis für den Werbemarkt



Titelthema

Wiesbauers LTM 1750-9.1 montiert Wilbert-Kran in Stuttgart

28



23
Länderfokus
Britische Inseln



Stärken ausspielen 28



Konstant in der Nische 37



Nächste Generation am Start 45



Das Messejahr 2020 46



Kleiner noch kleiner 48



Einblick 49

Panorama

Messekalender 5

Neuste Nachrichten 7

Einheitliches Steuerungs-Layout / Liebherr und der Unfall / Palfinger geht ins Risiko

Maschinen

Stärken ausspielen 28

Einsatzvielfalt: Wozu All-Terrain-Krane in der Lage sind, zeigt Alexander Ochs.

Konstant in der Nische 37

Was Anhängerbühnen auszeichnet und was der Markt hergibt, fasst Rüdiger Kopf zusammen.

Kleiner noch kleiner 48

Unser Modell des Monats: Jekko SPX1280 im Maßstab 1:50.

Menschen

Länderfokus Britische Inseln 22

Trotz Brexit und Corona: Wie tickt die Branche in Großbritannien?

Nächste Generation am Start 45

Über das 25-jährige Jubiläum und den Generationenwechsel beim Softwarehaus Odysys berichtet Rüdiger Kopf.

Events

Das Messejahr 2020 46

Müssen wir Massen von Messen missen? Was ansteht und was in den Sternen steht. *Kran & Bühne* versucht, nach vorne zu schauen.

Einblick 49

Unser Foto des Monats und weitere Kurzmeldungen aus aller Welt

Webseitenverzeichnis 50

K&B's Liste wichtiger Internetadressen

K&B Laden 52

Ladefläche gut genutzt / Handywaschen nicht vergessen! / Garantie für Galaxy

Kleinanzeigen 53



Die zertifizierte IPAF PAL-Karte ist ein Nachweis für die Schulung des Hubarbeitsbühnen Bedieners auf höchstem Niveau

✓ Jährlich aktualisierte Kursinhalte basierend auf dem Feedback von Trainern und Teilnehmern

✓ Globale Datenbank aller gültigen PAL-Karten Inhaber

✓ Entspricht den gesetzlichen Richtlinien



✓ Schulungen durch hochqualifizierte Trainer

✓ Fokus auf Sicherheit und Effizienz

✓ Online-Überprüfung von PAL Cards:
www.ipaf.org/checkpal

✓ Über 30 Jahre Branchenerfahrung

✓ Intelligente Technologien und vor Betrug geschützt

✓ Umfassende Angebote an Schulungen

✓ **Beruhigend: Eine gültige PAL-Karte belegt, dass der Inhaber in den letzten fünf Jahren eine genehmigte und geprüfte IPAF-Theorieschulung und einen praktischen Test bestanden hat**

✓ Kurse in mehreren Sprachen verfügbar

✓ Optimales Verhältnis von Trainern zu Teilnehmern

✓ Wird von Herstellern von Hubarbeitsbühnen weltweit verwendet

✓ Die Bediener-Theorieschulung kann über ein eLearning aus der Ferne gemacht werden

✓ **Sicher. ✓ Auditiert. ✓ International anerkannt.**

Die IPAF Powered Access License - PAL Card ist weltweit in der Branche als Nachweis für die Schulung von Hubarbeitsbühnen auf höchstem Niveau anerkannt. Sie wird von der International Powered Access Federation (IPAF) an Bediener von Hubarbeitsbühnen ausgegeben, die einen Schulungskurs erfolgreich abgeschlossen und einen Test in einem von IPAF zugelassenen Schulungszentrum bestanden haben. Fordern Sie die PAL-Karte als Nachweis für eine Bedienerausbildung!

Finden Sie Ihr IPAF Schulungszentrum auch in Ihrer Nähe www.ipaf.org

Vom TÜV nach
ISO 18878
zertifiziert



Alle folgenden Daten sind nur **unter Vorbehalt**. Terminänderungen können kurzfristig stattfinden. Dies ist Stand Anfang April. Aktuelle Termine finden Sie stets unter vertikal.net

Messekalender Deutschland

GaLaBau 2020



24. Ausgabe der Messe für Planung, Bau und Pflege von Urban- und Grünräumen etc.
16. – 19. September 2020; Nürnberg

Tel: 0911 8606-8860

Platformers' Days 2020



Deutschlands Treffpunkt für Arbeitsbühnen
18. – 19. September 2020; Karlsruhe
Tel: 0721 37205096; Fax: 0721 3720995096

Glasstec



Fachmesse für Glas, Glasherstellung, Glasbearbeitung
20. – 23. Oktober 2020; Düsseldorf

Tel: +49 211 456001; Fax: +49 211 456087404

Construction Equipment Forum



Konferenz für das Management von Baumaschinenabnehmern, -herstellern und -zulieferern

30. November – 1. Dezember 2020; Berlin

Tel: 0511 47314790; Fax: 0511 47314791

Messekalender Ausland

JDL



Krane, Bühnen und Stapler à la française
09. – 11. September 2020; Beaune, Frankreich
Tel: +33 (0)1 45 63 68 22

IAPA/IPAF Summit 2020



Jährliches Treffen der Branche
07. – 08. Oktober 2020; London, England

Tel: +44 (0)15395 66700

Samoter



Int. Messe für Bau- und Erdbewegungsmaschinen
21. – 25. Oktober 2020; Verona, Italien
Tel: +39 045 8298111; Fax: +39 045 8298288

Baumag 2021



20. Schweizer Baumaschinenmesse
21. – 24. Januar 2021; Luzern, Schweiz
Tel: +41 (0)56 204 2020; Fax: +41 (0)56 204 2010

Intermat 2021



Internationale Baumesse
19. – 24. April 2021; Paris, Frankreich
Tel: 0221 13 05 09-02; Fax: 0221 13 05 09-01

APEX 2021



10. Auflage Et Rückkehr nach Maastricht
15. – 17. Juni 2021; Maastricht, Niederlande
Tel: +31 (0)547 271 566; Fax: +31 (0)547 261 238



Hilft es Auguren zu fragen?

Sie wollen für die Zukunft planen? Das geht leicht. Passen Sie einfach den Planungszeitraum an. Ich würde sagen ein zwei Tage, das geht schon – für mutige sind es eine Woche. Alles was darüber hinaus geht ist wie bei der Wettervorhersage: Experteneinschätzungen ohne Haftung. Wie soll ich dann meine Investitionen planen, sei es privat oder für ein Unternehmen? Das kann ich Ihnen nicht sagen, denn ich bin kein Augur. Hier die Beschreibung dieser Person:

„Ein Augur war ein römischer Beamter, der zu ergründen hatte, ob ein vom Staat oder von einem pater familias geplantes Unternehmen den Göttern genehm sei. Er verkündete den Götterwillen, den er beim augurium aus dem Flug und dem Geschrei der Vögel und anderer Tiere las.“

Die Beschreibung sollte Ihnen verraten, dass es keinen Sinn macht, auf solche Menschen zu hören. Der moderne Mensch glaubt indes mehr an seine Fakten, seine Daten, alle auf wissenschaftlicher Basis erhoben. Richtig ist, diese anzuschauen. Das ist das gleiche wie das Betrachten der Wirtschaftsdaten ihres Unternehmens oder dem Haushaltsplan zu Hause. Daraus erfolgt der Plan für die Zukunft. Doch wie sagte schon Winston Churchill angeblich: Ich glaube nur der Statistik, die ich selbst gefälscht habe. Daten sind wie das Glas Wasser, das halb voll ist. Man kann sie von allen Seiten betrachten. Jeder, der einmal mit irgendwelchen Wissenschaftlern zu tun hatte, hat diese Erfahrung gemacht. Drei Experten haben vier Meinungen. Sollte man deshalb alles Gesagte verwerfen?

Nein. Man sollte sich an seine Erziehung erinnern, die uns hier in Mitteleuropa zum mündigen Bürger macht. Informationen sammeln, am besten einen gegenteiligen Standpunkt anhören und dann seinen Weg gehen. Wenn viele links gehen, muss es nicht heißen, dass dies der beste Weg für einen selbst ist. Gehen Sie Ihren Weg. Denn ich weiß: Ich geh den meinen.

Ihr

RÜDIGER KOPF

Raupenarbeitsbühnen verfügbar auf den Modellen



LL26.14 LL33.17
PERFORMANCE **III**S

Neue Technologie:

Lithium-Ionen Batterien
(100 Ah - 150 Ah)

kombiniert mit

Diesel Motor

(Kubota D902 - 21,6 PS)



HINOWA S.p.A.

www.hinowa.com - info@hinowa.com

Via Fontana ■ 37054 Nogara ■ Verona ■ ITALY

Tel. +39 0442 539100 ■ Fax +39 0442 539075



Hinowa[®]
the future is now

Norm für Steuerungs-Layout

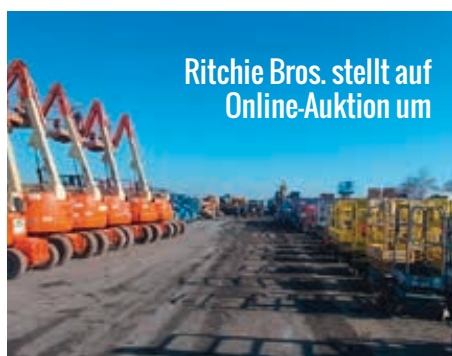
Einheitlich

Die Internationale Organisation für Normung (ISO) hat eine neue Norm für die Steuerung von Hubarbeitsbühnen veröffentlicht. Die neue Norm ISO 21455:2020 macht genaue Angaben für eine ganze Reihe von Punkten, darunter Lage, Markierung, Art und Fahrtrichtung für alle Arten von Bedienelementen, einschließlich der Verwendung von Finger-, Daumen-, Hand- und Fußsteuerung.

Der Technische Ausschuss der bei IPAF organisierten Hersteller arbeitete an diesem Thema sowohl mit der britischen Arbeitsschutzbehörde HSE als auch mit dem US-amerikanischen Verband der Gerätehersteller AEM zusammen, was zur Gründung der MEWP Industry Manufacturers Group geführt hat. Diese arbeitete 2015 den Vorschlag zur Entwicklung einer internationalen Norm aus, die nun zur Veröffentlichung der ISO-Norm führte. Die neue Norm ist gegen eine Gebühr von 118 Schweizer Franken über die ISO-Website zu beziehen. Bislang ist das Dokument nur auf Englisch oder Französisch und nur als Download zu haben. <<



Nachfrage ungebrochen



Ritchie Bros. stellt auf Online-Auktion um

Ritchie Bros ist bekannt für seine „singenden“ Auktionatoren und stellt bei den Versteigerungen normalerweise die in Frage stehenden Maschinen vor einer Menschenmenge aus mehreren tausend Bietern aus. Doch wegen des Coronavirus sind die Auktionshallen nun leer. Aufgrund der Pandemie hat Ritchie Bros. vorübergehend alle Auktionen ins Internet verlegt. Die Teilnehmerzahlen seien hoch wie nie, heißt es, und Unternehmen kauften nach wie vor „zahlreiche Maschinen“. Schon in den vergangenen Jahren ist die Anzahl von Personen, die an

Auktionen von Ritchie Bros. über das Internet teilnehmen, stetig gestiegen. Zusätzlich wurden neue Online-Bietfunktionen und Tools eingeführt. Bereits im März hat das Auktionshaus als Reaktion auf die Ausbreitung des Coronavirus drei europäische Versteigerungen als Online-Zeitauktionen abgehalten, so in Frankreich, Großbritannien und Deutschland. Dabei wurden mehr als 5.300 Objekte stellvertretend für 460 Besitzer verkauft. Insgesamt haben an den Versteigerungen 6.200 Bieter teilgenommen, davon mehr als die Hälfte aus dem Ausland. <<

Haken hielt Belastung nicht stand

Stellungnahme zum Unfall

Anfang Mai ereignete sich im Rostocker Überseehafen ein Unfall, zu dem Liebherr eine Stellungnahme veröffentlicht. Im Rahmen einer branchenüblichen Testreihe hat der Offshore-Schwerlastkran HLC 295000 mit 5.000 Tonnen Traglast bei dem Unfall schweren Schaden genommen. Zudem mussten zwei verletzte Personen im Krankenhaus behandelt werden. Zehn weitere Personen wurden vor Ort von Sanitä-

tern betreut. Ersten Erkenntnissen zufolge hielt der Kranhaken der Belastung nicht stand. Zum jetzigen Zeitpunkt des Ermittlungsstands gehen die zuständigen Behörden und Experten einhellig von einem gebrochenen Kranhaken als Unfallursache aus. Warum der Haken der Belastung nicht standhalten konnte, ist aktuell noch unklar. Entwicklung und Herstellung des Kranhakens wurden von einem externen Lieferanten zugekauft. Ein Konstruktions- sowie ein Produktionsfehler des Liebherr-Krans könne somit ausgeschlossen werden, teilt der Hersteller mit. Die heute bekannten Fakten deuten Liebherr zufolge darauf hin, dass sich der Vorfall bei einer Belastung von rund 2.600 Tonnen ereignete und eine Kettenreaktion auslöste, die zum Unfall

führte. Der Unfall hat – so wie es derzeit aussieht – keine Auswirkungen auf den laufenden Betrieb bei Liebherr in Rostock. Ersten Schätzungen zufolge beläuft sich der Schaden auf einen hohen zweistelligen Millionenbetrag, sprich 80 bis 100 Millionen Euro. „Wir wünschen den Verletzten auch auf diesem Weg alles Gute und hoffen auf eine schnelle und vollständige Genesung“, sagt Leopold Berthold, Geschäftsführer von Liebherr-MCCtec Rostock. „Angesichts des Schadensausmaßes sind wir vor allem dankbar, dass es nicht zu weiteren Personenschäden gekommen ist. Unsere Priorität liegt aktuell auf der umfassenden Unterstützung der ermittelnden Behörden, um zu einer möglichst raschen Aufklärung des Unfalls beizutragen.“ <<

Hiab verbessert „Loglift HiVision“

Next Generation

Hiab präsentiert die neue Generation seiner Ladekransteuerung „Loglift HiVision“. Die neue Generation, welche ab August 2020 in Deutschland bestellt werden kann, erhält eine komplett überarbeitete VR-Brille von Oculus. Die Bilder der Kameras werden nun mit einer wesentlich höheren Auflösung angezeigt. Auch ist die Hauptkamera nun an einem ausfahrbaren Teleskop befestigt anstelle einer Klappmechanik. Keine Gelenke, also kein Abklappen und keine

Beschädigungen mehr bei tiefhängenden Ästen. In Transportposition ist die Kamera im Gehäuse komplett geschützt. Seit dem letzten HiVision-Update hat der Bediener die Möglichkeit, sich eine virtuelle Sonnenbrille aufzusetzen. Je nach Bedarf und persönlichem Empfinden kann das Sichtfeld per Knopfdruck stufenweise verdunkelt werden.

Ergänzend zur Hightech-Brille kann der Kranfahrer sein Gerät nun auch vom Boden aus fernbedienen. Zum Beispiel kann dies vorteilhaft sein bei der Bedienung der Stützbeine in schwierigem Gelände oder beim Entladen durch Externe. So muss man nicht warten, bis der HiVision-Rechner hochgefahren ist. <<



Die Corona-Pandemie und die damit verbundenen Maßnahmen wirken sich zunehmend negativ auf das Geschäft von **Wacker Neuson** aus. Die Rückgänge bei Umsatz und Auftragszugang in der ersten Aprilhälfte sind derart deutlich, dass der Vorstand die am 16. März veröffentlichte Prognose für 2020 komplett kassiert hat – und nun auf Kurzarbeit und Kostensenkungen setzt.

Bei **Alimak** gingen im 1. Quartal 2020 nur die Aufträge leicht zurück: um 3,1 Prozent. Der Rest zeigt steil abwärts: Umsatz –22 Prozent. Der Gewinn vor Steuern hat sich quasi halbiert von 14,2 Millionen Euro auf 7,35 Millionen Euro. EBIT ebenfalls halbiert, Marge von 13,2 auf 8,7 Prozent gestürzt. Gestiegen ist hingegen die Schuldenlast: von 93,4 auf fast 97 Millionen Euro.

Der Gesamtumsatz von **Zoomlion** im abgelaufenen Geschäftsjahr beläuft sich auf 6,1 Milliarden Dollar (+ 151 Prozent). Der Gewinn vor Steuern hat sich nahezu verdoppelt: auf 5,04 Milliarden Yuan (712 Millionen Dollar), das macht ein Plus von über 90 Prozent.

Das Familienunternehmen **Hald Et Grunewald** verdichtet sein Netz an Mietstationen in Baden-Württemberg. Zum 1. Mai ging eine weitere Mietstation in Münsingen, in der Nähe von Reutlingen, an den Start. Sie liegt im Westen des dortigen Industriegebiets und ist an die Bundesstraße 465 angebunden, sodass auch die Autobahnen A8 und A81 gut zu erreichen sind. Sie bedient die Region Tübingen, Reutlingen, Balingen und Ulm.

Palfinger muss sparen und streichen: Nach jahrelangen Rekordjagden ist der Konzernumsatz im 1. Quartal 2020 von 441 Millionen Euro auf 393 Millionen Euro gesunken (–10,8 Prozent). Palfinger zufolge ist dieser satte Rückgang insbesondere auf das Schrumpfen des Umsatzes im Forstbereich in Russland und Europa zurückzuführen; doch Corona dürfte die Hauptrolle spielen. Palfinger setzt nun ein „umfassendes Liquiditätsoptimierungs- und Strukturkostensenkungsprogramm“ um.

Dem US-Hersteller **JLG** ist im ersten Halbjahr rund ein Viertel seines Geschäfts weggebrochen infolge der Corona-Pandemie. Der Umsatz ging bis Ende März um 22 Prozent auf 1,41 Milliarden Dollar zurück. In gleichem Maße schrumpelte der Betriebsgewinn zusammen: um 25 Prozent auf 139,8 Millionen Dollar. Fast ein Drittel seines Geschäfts mit Bühnen und Teleskopladern ist dem Konzern weggebrochen. Im 2. Quartal war der Umsatz mit Arbeitsbühnen um 41 Prozent rückläufig.

Genie verbucht im ersten Quartal einen Gesamtumsatz von umgerechnet 468 Millionen Euro, fast 30 Prozent weniger als im Vorjahresquartal. Der Umsatzeinbruch und andere Faktoren führten dazu, dass das Unternehmen in die roten Zahlen rutscht und einen Betriebsverlust von 5,9 Millionen Dollar verzeichnete – nach einem zehn Mal so hohen Gewinn im letzten Jahr: 59,5 Millionen Dollar.

Seine Zahlen für das bis Ende März gehende Geschäftsjahr hat **Tadano** veröffentlicht. Darin enthalten sind auch die Umsätze der Demag-Krane seit der endgültigen Übernahme im August 2019. Der Gesamtumsatz für das Jahr ist um mehr als 21 Prozent auf umgerechnet 2,15 Milliarden Dollar gestiegen. Der Gewinn vor Steuern ging unter anderem aufgrund der Übernahmekosten um 17 Prozent auf 127 Millionen Dollar zurück.

Einen 25-prozentigen Umsatzrückgang im ersten Quartal auf 421 Millionen Euro hat **Manitou** gemeldet. Auch der Auftragsbestand zum Quartalsende liegt substanziell niedriger als vor Jahresfrist. Mit –29 Prozent sind die Rückgänge bei Telesaplern und Hubarbeitsbühnen und generell in Europa am stärksten.

Bei der International Powered Access Federation **IPAF** steigt der Umsatz um 8,1 Prozent auf umgerechnet 8,1 Millionen Euro – ein neuer Rekord. Dennoch verzeichnet das Unternehmen einen Verlust von 40.000 Pfund (46.000 Euro), der hauptsächlich auf Management- und andere Umstrukturierungskosten zurückzuführen ist. Die Zahl der Schulungsteilnehmer ist um 6,2 Prozent auf 175.986 gestiegen. Starke Zuwächse kommen aus dem Nahen Osten mit +44 Prozent, der Schweiz mit +20 Prozent und den Benelux-Ländern mit +18 Prozent.



Wemo-Tec erweitert seinen Mietpark um drei selbstfahrende Teleskoparbeitsbühnen von Genie: eine SX-135 XC und zwei S-45 XC. Alle drei Geräte gehören zur Produktreihe Xtra Capacity (XC) und verfügen über eine Tragfähigkeit von 300 Kilogramm bei uneingeschränkter beziehungsweise 454 Kilogramm bei eingeschränkter Reichweite.



DIE RICHTIGE BÜHNE FÜR JEDEN EINSATZ

J ESSENTIAL PERFORMANCE.



Für allgemeine Arbeiten in der Höhe



300 kg
Tragfähigkeit



Geringes
Transportgewicht



Einfache Konstruktion
& Wartung

XC XTRA CAPACITY.



Schwerlast-Einsätze



Extrem hohe
Tragfähigkeit



10 Modelle
(14 bis 43 m)



Nulllast-
Kalibrierung

FE FUEL ELECTRIC.



Für alle Einsätze mit Hybrid



Permanenter
Allradantrieb



Geringe
Geräuschemission



Elektroantrieb

Genie
A TEREX BRAND

TAKING YOU **HIGHER**

MEHR INFOS UNTER GENIELIFT.COM/DE/XC-J-FE



Versalift auch in kurz

Der dänische Hersteller Versalift hat eine neue Kastenwagenbühne mit eingeschnittenem Heck auf den Markt gebracht, die insbesondere für die Wartung der städtischen Beleuchtung und ähnliche Aufgaben gedacht ist. Die neue Maschine namens VDTL-150-F ist auf einem 3,5-Tonnen-Cutaway-Fahrgestell des Renault Master montiert und reiht sich in die 2018 eingeführte VTL-Baureihe ein. Sie verfügt über einen dreiteiligen Teleskopausleger plus Gelenkarm

und bietet eine Reichweite von 7,7 Metern bei einer Korblast von 120 Kilogramm. Ebenfalls bietet sie eine Reichweite von höchstens sechs Metern bei einer maximalen Tragfähigkeit von 230 Kilogramm. Der VDTL-150-F weist eine Gesamtlänge von 5,90 Meter und eine Transporthöhe von 3,30 Meter, während die Abstützung innerhalb der Spiegelkonturen erfolgt.



Hinowa enthüllt Tele-Crawler

Rein elektrische Raupe

Der italienische Raupenarbeitsbühnenhersteller Hinowa wird eine rein elektrische Teleskop-Raupenbühne mit 13 Metern Arbeitshöhe und dem Namen „TeleCrawler13“ oder TC13 auf den Markt bringen. Die neue kompakte Bühne wird von der bewährten Lithium-Ionen-Batterie des Herstellers angetrieben und setzt auf einen dreiteiligen Ausleger, der von einem Gelenkarm getoppt wird. Die Neuheit bietet eine Reichweite von maximal 6,40

Meter und eine uneingeschränkte Plattformkapazität von 136 Kilogramm. Der TC13 bildet den Auftakt zu einer komplett neuen Baureihe. Die TC13 ist auf einem vollelektrischen Raupenfahrgestell mit Permanentmagnet-Elektroantriebsmotoren in Schutzart IP67 aufgebaut, um mit nassen, schlammigen und staubigen Bodenverhältnissen fertigzuwerden. Die Maschine kommt mit deutlich weniger Hydrauliköl aus.



Kurz & Wichtig



↑ Huisman lässt dritte Generation ran: Der niederländische Schwerlast- und Offshore-Kranhersteller hat **David Roodenburg**, 36, zum (CEO) ernannt. Er tritt damit die Nachfolge von Theo Bruijninx an, der dem Unternehmen als Finanzchef (CFO) erhalten bleibt. Joop Roodenburg wird dem Unternehmen als Präsident wie auch in beratender Funktion erhalten bleiben.



↑ Die Firma Equipment Service verstärkt ihr Team um zwei gestandene Branchenroutiniers. Serviceleiter ist **Daniel Schlattmann** (2.v.l.). Er kümmert sich um Telefonsupport, Servicekoordination und Ersatzteile. Technische Schulungen und mobile Serviceeinsätze übernimmt **Alex Jungk** (2.v.r.). Beide haben ihre Jobs bereits 2019 angetreten.

Boels hat **Jan Piet Valk** zum neuen CFO ernannt. Als neuer Finanzchef obliegt ihm auch das Thema Akquisition und Eingliederung sowie Immobilien. Valk wird auch Mitglied des strategischen Vorstands sein. Seit der Übernahme von Cramo umfasst die Gruppe mehr als 7.000 Mitarbeiter in 17 Ländern. Valk kommt von Teleplan, wo er seit 2011 CFO war.



Der ehemalige Präsident von Skyjack, **Brad Boehler**, ist in den Vorstand von Custom Equipment mit Sitz in den USA eingetreten, dem Scherenbühnenhersteller mit der Marke Hy-Brid. Damit erhöht sich die Anzahl der Direktoren im Vorstand auf sechs. Boehler soll seine Erfahrung in den Bereichen Technik, Produktion und Marktentwicklung sowie im Management eines großen Arbeitsbühnenherstellers in seine neue Aufgabe im Vorstand mit einbringen.

Geschafft: Das schwedische Vermietunternehmen Lipac Liftar – das voriges Jahr von Riwal übernommen wurde – ist das erste Unternehmen in Schweden, das IPAF-Schulungen anbietet. Um die ISO-zertifizierten IPAF-Bedienschulungen für Scheren- und Auslegerarbeitsbühnen kümmern sich Schulungsleiterin **Katarina Jacobson** (l.) und **Mattias Eriksson** (r.), die ebenfalls frisch zertifizierte IPAF-Trainer sind.





Seit 19 Jahren vermietet Kurth Autokrane mit Sitz in der Eifel auch Arbeitsbuehnen. Neu im Fuhrpark findet sich nun eine Ruthmann TBR 260. „Da wir das letzte Jahr den Bereich Stapler und Telesapler weiter ausgebaut haben, wurde jetzt die Luecke im Bereich LKW-Arbeitsbuehnen mit einer neuen Ruthmann TBR 260 geschlossen“, heiBt es seitens des Unternehmens. <<



Wenn Sie besonderen Wert auf Qualitaet legen und schnell an Ihr Ziel gelangen wollen: Der HPX815E erfuellt ab Werk die StVZO, damit Sie im StraBenverkehr bequem von Ort zu Ort fahren und mit den Autos Schritt halten koennen. Ihr idealer Partner fuur Transportaufgaben. Dank der robusten Ladepritsche und hohen Anhaengelast meistern Sie auch groeBere Aufgaben ganz leicht. Sie selbst geben die Richtung vor und bestimmen das Tempo.

**WORK
DONE WELL.**

»ARBEIT. PERFEKT GEMACHT.«

 **JOHN DEERE**

NOTHING RUNS LIKE A DEERE

Holland Lift Beständig in jeder Hinsicht



Das Team von Holland Lift hofft, dass Sie und Ihre Angehörigen wohllauf und bester Gesundheit sind.

Auch in diesen schwierigen Zeiten sind wir für Sie da und unterstützen Sie mit unseren Ersatzteilen, unserem Servicedesk und unseren langlebigen Produkten. Ganz gleich, ob Sie eine Maschine mit Elektro-, Hybrid- oder Dieselantrieb benötigen, um die Umweltaforderungen zu erfüllen, alle unsere Antriebsaggregate sind emissionsarm bis emissionsfrei.

Eine sichere Arbeitsatmosphäre, Bedienerfreundlichkeit und die Ausstattung der Plattform, mit der die Arbeit erledigt wird - wir setzen uns dafür ein, dass Ihr Unternehmen in jeder Lage erfolgreich ist.

HOLLAND LIFT sustainable at great height

Holland Lift International bv
t: +31 (0) 229 285 555
e: info@hollandlift.com
www.hollandlift.com



XXL - Elektrostackler

- Tragkraft von 7 bis
14 Tonnen
- Hubhöhen bis 7 Meter

07254 / 95 881-0
www.arbeitsbuehnen-hoffmann.de



OIL & STEEL DEUTSCHLAND

Snake

Scorpion

Octopus

Arbeitsbühnen auf LKW- oder Raupen-Fahrgestell

Verschiedene neue Lagermaschinen sofort verfügbar!



www.oilsteel.de

Im Altenschemel 4
67435 Neustadt
Tel.: 0 63 27 - 9 99 99 80
Fax: 0 63 27 - 9 99 99 88
kontakt@oilsteel.de



Palfinger bietet Widerrufsrecht Sonder-Storno

In der Coronakrise bietet Palfinger allen Kunden in Deutschland und Österreich ein Sonder-Widerrufsrecht für Neubestellungen, die erst noch gefertigt werden müssen. Noch bis Ende Juni dieses Jahres können Kunden Aufträge mit bis zu drei Geräten bis zu drei Monate nach Bestelleingang kostenlos stornieren, sollten sich beispielsweise die Rahmenbedingungen negativ entwickeln. Das Angebot gilt für die Geräte der Light- und Premium-Klasse – also für Bühnen zwischen 18 und 37 Metern Arbeitshöhe. Teil der Aktion ist auch die elektrisch angetriebene

Hubarbeitsbühne P370 KS-E. Zur Begründung heißt es: „Besondere Zeiten erfordern besondere Maßnahmen. Die derzeitige Unsicherheit in der Investitionsplanung erschwert es Unternehmen, langfristig angelegte Kaufentscheidungen schon heute zu treffen.“ Wer sich aber erst künftig für eine Palfinger-Bühne entscheidet, so der Konzern, müsse mit „verhältnismäßig langen“ Lieferzeiten rechnen. Palfinger wolle mit der Aktion Flexibilität und Freiraum für die Investitionsplanung seiner Kunden schaffen und das Risiko übernehmen. <<



Comeback in Europa

Aichi ist wieder da

Die Arbeitsbühnen von Aichi gelten als höchst zuverlässig, extrem robust und sehr langlebig. Das Problem war lange Zeit, dass sie in Deutschland als Neugeräte zuletzt nicht erhältlich waren. Nun wurden tatsächlich die ersten Aichis seit Langem in Deutschland ausgeliefert. Die Firma Team Liftservice & Parts kümmert sich um den Vertrieb im deutschsprachen

Raum, also in Deutschland, Österreich und der Schweiz. Sie war in der Vergangenheit bereits Servicepartner und Ersatzteillieferant für die japanischen Geräte. Vor einigen Wochen bereits wurde mit den Auslieferungen der selbstfahrenden 16-Meter-Teleskoparbeitsbühne SP14DJ begonnen. <<

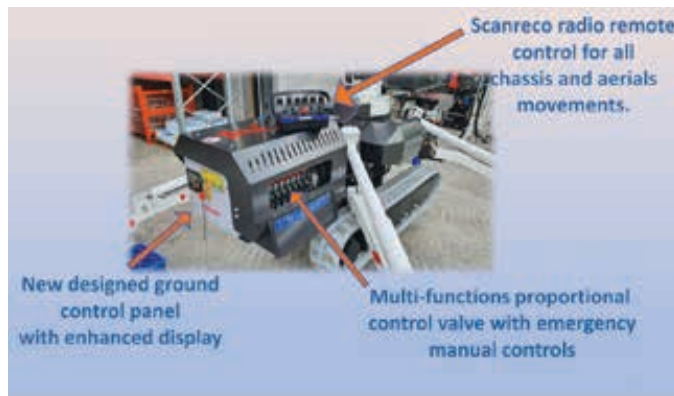


Erster CTT 472-20 in Deutschland verkauft Comedil für HKV

In Deutschland wurde der erste Terex Comedil 472-20 an die Firma HKV Schmitz + Partner verkauft. Arcomet Deutschland, seit 2019 ist Vertragspartner von Terex, hat den Deal vermittelt. Der CTT 472-20 wird bei HKV auf dem Lagerplatz in Köln-Merke nich zum Einsatz kommt. Der CTT 472-20 bietet eine maximale Auslegerlänge von 80 Metern und kann dabei an der Spitze bis zu vier Tonnen heben.

dieses Modell. Zum einen, um die Logistik im Lager zu optimieren. Beide wollen mit der Hubkapazität von bis zu 20 Tonnen das Zusatzequipment der aktuell 24 Krane in ihrer Flotte besser bewegen können. Zum anderen überzeugte die Beiden die moderne Technik des feinfühlig zu steuernden Turmdrehkrans aus dem Hause Terex. Hinzu komme die Betreuung durch Arcomet und Terex sowie der starke H20 Turm. <<

Vater Herbert und Sohn Michael Schmitz entschieden sich aus verschiedensten Gründen für <<



Verbesserte Steuerung und Diagnose

Platform Basket bringt Pro

Der italienische Raupenarbeitsbühnenhersteller Platform Basket erweitert seine Produktpalette um das 13-Meter-Modell 13.80 Pro. Gegenüber dem bisherigen Modell 13.80 verfügt die Pro über ein verbessertes Steuerungssystem und Onboard-Diagnose. Wie beim Standardmodell beträgt die Arbeitshöhe 13,40 Meter, die maximale Reichweite 7,80 Meter

und die maximale Tragfähigkeit 200 Kilogramm. Die neue 13.80 Pro setzt auf eine Scanreco-Funkfernsteuerung für alle Funktionen, einschließlich Fahren und Stützen ausfahren. Die neuen Maschinen verfügen auch über ein neues unteres Bedienfeld mit einem übersichtlicheren, breiteren Display und einer umfassenderen Diagnosefunktion. <<



Könning Krane hat einen Grove GMK3060L von der Kranagentur Werner überreicht bekommen. Der 3-achsige 60-Tonnen-AT-Kran verfügt über einen siebenteiligen 48-Meter-Hauptausleger und 8,7 bis 15 Meter lange Verlängerungen. Laut Grove ist der GMK3060L der

kompakteste Kran in der 60-Tonnen-Klasse, mit einer Gesamtlänge von 8,68 Metern, einer Breite von 2,55 Metern und einer Höhe von 3,48 Metern bei vollständig abgesetzter Aufhängung.



Vor Kurzem hat Dunkel Autokran- und Arbeitsbühnenvermietung eine weitere LKW-Arbeitsbühne des Typs GSR B180T erhalten, diesmal aufgebaut auf Mercedes-Benz Sprinter. Eine B180T auf Nissan verrichtet seit Mitte 2018 ihren Dienst bei dem in Nordrhein-West-

falen ansässigen Vermieter. Die neue B180T Comfort X auf Sprinter bietet vorne H-Stützen, hinten Senkrechtstützen und lässt sich variabel abstützen. Hinzu kommen eine Abstützautomatik, eine Home-Funktion sowie umlaufende Bordwände.



Jährliche Unterweisung für die Bedienung von Arbeitsbühnen



<https://www.partnerlift.com/unterweisung>

Einfach online absolvieren

Wann, wo und auf welchem Gerät Sie möchten!



Mitglied



Mietgeräte. Professionell. Europaweit.

IPAF zertifiziertes Schulungszentrum



Baumaschinen



Arbeitsbühnen



Teleskoplader



Minikrane



Stapler



Bau & Garten



Event-Technik



Lagertechnik



Licht & Strom



Connectcars



Connectquads



Werkzeuge



Baugeräte



Holzhäcksler



Schulungen



Gebrauchtgeräte

Vermietung europaweit

kostenlose Miethotline

0800 092 99 70

BEYER
www.beyer-mietservice.de



Trio in Ehingen

Ungewöhnliche Übergabe

Die drei norddeutschen Kranfirmen Sönke Jordt, Schwarze ASC und Megalift haben Ende Februar gemeinsam ihre drei neuen Krane im Liebherrwerk Ehingen übernommen: zwei LTM 1070-4.2 und einen LTC 1050-3.1. Das gemeinsame Übergabebild soll die gute Zusammenarbeit der drei – eigentlich konkurrierenden – Firmen aus dem Norden unterstreichen. „Ungewöhnlich

ist es nicht, dass Liebherr an einem Tag mehrere Krane an Kunden in Deutschland ausliefert. Aber dass sich die Kranbetreiber mit ihren neuen Geräten zum Gruppenbild aufstellen, ist außergewöhnlich und hat Symbolcharakter“, lässt der Hersteller verlauten. „Gute Partnerschaften unter Kranvermietern sind wichtig und erleichtern das Leben der Firmeninhaber und

der Disponenten, denn überregionale Arbeiten nehmen zu“, weiß Nina Schwarze, Geschäftsführerin des Kranunternehmens Schwarze in Garbsen und Braunschweig. „Mit der Unterstützung von Kollegen können wir auch heimische Kunden bedienen, die deutschlandweit tätig sind“, stimmt Tim Jordt zu, Geschäftsführer des Kranunternehmens Sönke Jordt aus

Ratekau bei Lübeck. Bernd Preuß, Inhaber von Megalift in Bremen, pflichtet bei: „Natürlich ist ein gesunder Wettbewerb wichtig, aber es gibt viele gemeinsame Interessen in unserer Branche. Da ist es wichtig, mit einer gemeinsamen Stimme aufzutreten.“ Beim Treffen konnte auch mal über Themen wie Fahrerbedarf und Genehmigungen gesprochen werden. <<



Heute mehr denn je LEONARDO HD

Vor 25 Jahren wurde die ultrakompakte Leonardo HD als Antwort auf die Notwendigkeit gebaut, jedem Anwender die Möglichkeit zu geben, auch allein mehr zu schaffen.

Mit dieser einzigartigen Bühne wird heute eine höhere Produktivität des Anwenders erreicht und darüber hinaus, garantiert sie die Einhaltung der neuen Sicherheitsbestimmungen. Die Leonardo HD ermöglicht es Vermietern die richtige Lösung für gegenwärtige und zukünftige Herausforderungen anbieten zu können.

Deshalb klingt unsere #whyshare-Kampagne heute wahrhaftiger denn je.

BRAVI
PLATFORMS
Empowering the Individual

www.bravi-platforms.com
info@bravi-platforms.com

HINTER JEDER
EINFACHEN
LÖSUNG, STECKT
EINE GROSSE IDEE_



CTE TRACCESS 230E

WICHTIGSTE MERKMALE:

ARBEITSHÖHE 23M
SEITLICHE REICHWEITE 12M
TRAGLAST 200KG

VIELSEITIGKEIT:

DURCH DIE BODENKONTAKTSENSOREN UND DER
AUTOMATISCHEN NIVELLIERUNG, EIGNET ER SICH
BESONDERS FÜR DIE GRÜNFLÄCHENPFLEGE.

Folgen Sie uns auf:



CTE S.p.A.

Headquarters: Via Caproni, 7
38068 Rovereto (Trento) - Italy

Factory: Loc. Terramatta, 5
37010 Rivoli V.se (Verona) - Italy

Warehouse: via E. Fermi, 2
37010 Affi (VR) - Italy

Tel. +39 0464 48.50.50
info@ctelift.com • www.ctelift.com



Gleich zweimal hat sich Stabel für die neue 3,5-Tonnen-Bau-
reihe von Ruthmann entschieden: Die TBR 260 und die TB 300
auf 3,5-Tonnen-Chassis erweitern ab sofort den Mietpark des
in Franken ansässigen Vermieters. Stabel gehört mit zu den
ersten Vermietern, die ihren Kunden den TB 300 zur Vermie-
tung anbieten können. <<



Die Firma Holzbau Dahm aus Niederdürenbach in der Eifel hat
sich für einen Fassi F1150 entschieden. „In den letzten Jahren“,
erklärt Dahm-Geschäftsführer Ralf Henk, „mussten wir enorm
viele externe Kranstunden buchen. So haben wir nach Altern-
ativen gesucht. Für den Aufbau unserer Holzhäuser war ein
leistungsfähiger Kran notwendig, der die Ladekapazität eines
Lkw aber nur in einem für uns vertretbaren Maße einschränken
durfte, damit wir zugleich auch Baumaterial transportieren
können.“ <<



Vertriebsvereinbarung

Ausa expandiert, BIA importiert

Der spanische Kompaktgerätehersteller AUSA hat eine Vereinbarung mit der belgischen BIA-Gruppe geschlossen. Die Firmengruppe mit ihren gut 30 regionalen Händlern zeichnen nun für den Verkauf der Produkte und den Kundendienst auf dem belgischen Markt verantwortlich. „Die Vereinbarung mit BIA wird es ermöglichen, unsere Marktpräsenz im Maschinenverkaufs- und Vermietsektor in einem

Schlüsselmarkt für die AUSA-Gruppe auszubauen,“ hofft Juan Urkijo, Direktor Vertrieb & Marketing bei AUSA. Gregory de Jacquier, General Manager von BIA Benelux, ergänzt: „AUSA-Fahrzeuge sind eine perfekte Ergänzung zu unserem Produktportfolio. Mit dieser Angebotserweiterung auch in puncto Services profitieren natürlich auch unsere Händler.“



Flottenzuwachs

20. Gottwald für Goeyvaerts

Der belgische Hafemobilkran- und Port-Equipment-Vermieter Goeyvaerts-R hat bereits Ende 2019 aufgrund steigender Mietnachfrage zwei weitere Gottwald-Hafemobilkrane bei Konecranes bestellt. Damit steigt die Zahl der Gottwald-Fabrikate in der Flotte der Firma auf zwanzig. Ein Kran wurde dieses Frühjahr an den niederländischen Hafen Terneuzen geliefert, der andere geht Mitte des Jahres nach Antwerpen in Belgien. Bei beiden neuen Kranen handelt

es sich um Modell 7-Hafemobilkrane in der 4-Seil-Variante G HMK 7608 B. Als Mehrzweckkrane bieten sie bis zu 150 Tonnen Traglast und werden von Goeyvaerts' Kunden beim Umschlag von Schüttgut, Containern, Stückgut und schweren Projektgütern eingesetzt. Der Kran in Terneuzen soll im Juni in Betrieb gehen, während der Antwerpener Kran im September seine Arbeit aufnehmen soll.



SPX650
DAS
MULTITALENT

MINICRANES | MINIPICKERS
ARTICULATED CRAWLER CRANES
TELE-CRAWLER CRANES
VACUUM & TOOLS

www.jekko-cranes.com



Der Marathon-Kran

Ein marathonähnlicher Kraneinsatz war im vergangenen Herbst bei einem der aktuell größten Infrastrukturprojekte der Schweiz gefordert. Für den Neubau der gewaltigen Grimsensee-Bogenstauwand in den Alpen musste unter hohem Zeitdruck, vor Wintereintritt, eine 900 Quadratmeter große Bodenplatte gefertigt werden. Der Baukonzern Frutiger AG ist schickte im Oktober seinen Liebherr-Mobilbaukran MK 88 Plus zu dem alpinen Job auf die Baustel-

le in knapp 2.000 Meter Höhe. In etwa 30 Meter Höhe und direkt über dem Baufeld verrichten zwei Materialeilbahnen mit kleinen Hebesystemen ihren Dienst. Weil der MK 88 Plus mit eingefahrenem Turm auch mit nur 18 Meter Hakenhöhe arbeiten kann, kam der 45 Meter lange, horizontale Ausleger bei seinen Schwenkvorgängen den Seilbahnen nicht in die Quere. Reto Mathis, Leiter der Mobilkransparte bei der Frutiger AG, sagt: „Ich schätze, der Mobilbaukran ist bei



Hochalpin I

dieser Art von Hüben bis zu 20 Prozent schneller als ein herkömmlicher Pneukran. Ein Mobilkran mit Teleskopausleger hätte aufgrund der begrenzten Höhe des nutzba-

ren Raums bei sehr vielen Hüben teleskopieren müssen.“ Binnen zwei Wochen hatte der MK 88 Plus rund 1.600 Hübe bewältigt.



CKE900G-2 baut an Wasserkraftwerk

Das italienische Bauunternehmen Trevi setzt beim Bau des GKI-Wasserkraftwerks an der schweizerisch-österreichischen Grenze einen Kobelco CKE900G-2 Raupenkran ein. Der 90-Tonner traf im November 2019 am Ovella-Wehrkomplex am Inn im schweizerischen Engadin ein. Dort entsteht für das Gemeinschaftskraftwerk Inn (GKI) das größte seit vielen Jahren im Alpenraum neu gebaute Laufwasserkraftwerk. Das 15 Meter hohe Wehr wird für die Engadiner Kraftwerke zwischen Martina in Österreich und der Kajetanbrücke bei Ovella gebaut und soll über einen 22,6 Kilometer langen Druckstollen das Wasser dem

Kraftwerk in Prutz zuführen. Der CKE900G-2, der bereits im Februar mehr als 500 Arbeitsstunden auf der Baustelle absolviert hatte, wurde mit einem 24,4 Meter langen Hauptausleger und Hilfsrolle geliefert und wurde hauptsächlich zum Heben von 25 Meter langen Bewehrungskörben für die Rammarbeiten eingesetzt. Da die geologischen Bedingungen in diesem Gebiet sich jedoch als schwieriger erwiesen als erwartet, wurde der Kran zwischenzeitlich mit einem 36,6 Meter langen Hauptausleger samt Hilfsrolle nachgerüstet. Die schmale Brücke, die den Zugang zur Baustelle ermöglichte, brachte es mit sich, dass der CKE900G-2



Hochalpin II

seine Spurbreite vor der Überquerung auf 3,50 Meter verringern musste und nur mit der Grundmaschine, zehn Tonnen Gegengewicht und dem Basisausleger über die Brücke fahren konnte. Alle anderen Teile mussten auf der anderen Seite montiert werden. Nach der

Überquerung wurden die Ketten bis auf 5,13 Meter ausgefahren, um mit der Arbeit beginnen zu können. Der Kran hat die Arbeiten im April abgeschlossen. Die Fertigstellung des Projekts ist für 2023 vorgesehen.



Drei Hup machen den Hub

Drei Potain Hup C 40-30 kommen erstmals auf einer Baustelle der Schweizerischen Bundesbahnen (SBB) zum Einsatz. In Renens bei Lausanne helfen die Krane beim Bau einer 1,2 Kilometer langen Gleisüberführung, die das Kreuzen der Züge auf zwei verschiedenen Ebenen ermöglichen wird. Die Potain-Krane arbeiten auf Hochtouren; im Dezember 2021 soll die Gleisüberführung in Betrieb gehen. Stirnimann hat sechs Krane aus dieser Reihe gekauft.

Der Hup C 40-30 kann sowohl im Raupenfahrbetrieb als auch während der Montage und im Kranbetrieb autonom und elektrohydraulisch durch ein eingebautes Dieselaggregat auf Touren gebracht werden. Zusammengeklappt kann der Kran mit einer Geschwindigkeit von 25 m/min verfahren werden. Turm und Ausleger werden hydraulisch und mit einfachsten Handgriffen aufgeklappt. Im komplett aufgebauten Zustand kann der Selbstaufsteller bei Neigungen



Turmkran auf Kette

von bis zu fünf Prozent und einer Geschwindigkeit von 10 m/min verfahren werden. Auf der SBB-Baustelle ist das ein klarer Vorteil,

da die Krane etwa alle zwei Wochen im montierten Zustand entlang der Brücke verfahren werden müssen.



WENN NATUR AUF TECHNOLOGIE TRIFFT



IRONIKA

ZUVERLÄSSIGE UND SICHERE BEWEGUNG



Seit über einem Jahrhundert stellt die Firma Multitel eine feste Größe im Bereich der Herstellung von Arbeitsbühnen dar. Das Geheimnis für diesen großen Erfolg ist die Verwendung von Aluminiumlegierung. Dies ist das Ergebnis einer permanenten Forschung, deren Zweck es ist, zuverlässige und höchst sichere Produkte anbieten zu können.



MULTITEL

SINCE 1911

www.multitelgroup.com



Platformers' Days

Die Fachmesse für mobile Hebe-
und Höhenzugangstechnik

IHR BRANCHENEVENT ZUM NETZWERKEN

18. – 19. September 2020
Messe Karlsruhe



platformers-days.de



Ideeller Partner:



In Kooperation mit:



Veranstalter:

messe
karlsruhe



Tragfähiges Taxi für Telekrane Engl

Die in Schwoich in Tirol beheimatete Firma Telekrane Engl hat einen neuen Grove GMK5150L mit 150 Tonnen Traglast übernommen. Geschäftsführer Wolfgang Engl schätzt vor allem die Tragfähigkeiten und die Taxikran-Eigenschaften des AT-Krans, den er im Winter

bei Manitowoc in Wilhelmshaven übernommen hat. „Die Grove-Krane haben sich während unserer harten Winter mit aggressiver Salzstreuung auf den Straßen als sehr rostresistent erwiesen“, berichtet er. Sein GMK5150L ist zudem mit Schwerlastspitze und zweiter Win-

de ausgerüstet. Als Besonderheit weist der Engl-Kran Reifen der Größe 16.00R25 auf Alufelgen auf. Damit können 10,2 Tonnen Ballast mit Schwerlastspitze und zweiter Winde sauber innerhalb der 12 Tonnen Achslast verfahren werden. Dies könne sonst kein anderer Kran

in der 5-Achser-Klasse bieten, betont der Hersteller. Und Prokurist Martin Engl ergänzt, dass man noch kurzfristig Funkgeräte habe einbauen lassen.



BBI INFORMIERT

WIR FAHREN AUF UNBESTIMMTE ZEIT „AUF SICHT“

Können Sie es noch hören? Ja, Covid-19 richtet schweren Schaden in Gesellschaft und Wirtschaft an. Und ja, auch die Arbeitsbühnenbranche ist von der Pandemie betroffen. Wie lange und wie stark wir betroffen sein werden, kann im Moment schlicht und einfach niemand vorhersehen.

Wir fahren tatsächlich alle „auf Sicht“, und das noch auf unbestimmte Zeit. Die stabile Sicherheit der letzten zehn Jahre ist vorbei, und wir lernen gerade, mit einem gewissen Maß an Unsicherheit zu leben: nicht wirklich angenehm.

Zugegeben: Gerade die Vermietbranche war bislang nicht ganz so massiv wie andere von Schließungen betroffen, ein recht großer Anteil der Kundenbranchen in Deutschland konnte weiter fast

„normal“ arbeiten. Wie groß das Umsatzloch am Ende des Jahres durch den teilweisen Totalausfall der Nachfrage aus der Messe- und Eventbranche und Teilen der Industrie sein wird, ist noch nicht bezifferbar. Ebenfalls nicht absehbar sind die Auswirkungen der Unsicherheit auf das Investitionsverhalten der Vermieter. Im günstigsten Fall bleibt eine zweite Infektionswelle aus, und die Hilfsprogramme helfen der Wirtschaft, wieder in Schwung zu kommen. Leider sind auch andere Szenarien nicht ausgeschlossen.

Dabei ist es bewundernswert, wie die meisten Unternehmerinnen und Unternehmer aus unserer Branche in dieser angespannten Situation re- und agieren: absolut sachlich, seriös und unaufgeregt, nahe bei Ihren Mitarbeitern, Kunden, Lieferanten und Dienstleistern.

Und wie schnell lernen wir gerade alle dazu? Telefon- und Videokonferenzen, Home-Office für Vertrieb und Verwaltung. Digitale Lösungen helfen an vielen Stellen, die geforderte „soziale Distanz“ einzuhalten und Prozesse zu optimieren. Viele Erfahrungen werden wir sicherlich auch nach der Krise sinnvoll und effizienzsteigernd nutzen.

Der Fachverband ist derzeit gefordert – ohne in Aktionismus zu verfallen –, intensiv und konzentriert weiterzuarbeiten, die Fragen der Branchenunternehmen schnell zu beantworten, Themen branchengerecht aufzubereiten und aktuelle Informationen zur Verfügung stellen.

Ich freue mich auf den Digitalisierungsschub, optimierte Prozesse

und effiziente Videokonferenzen, aber noch viel mehr freue ich mich auf das nächste persönliche Treffen mit den Menschen der Branche.

Weitere Informationen unter www.bbi-online.org.

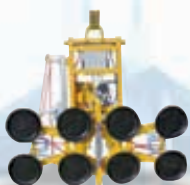


Bundesverband der Baumaschinen-, Baugeräte- und Industriemaschinen-Firmen e.V.

Adenauerallee 45; 53113 Bonn
Telefon: 0228-223 469
E-Mail: info@bbi-online.org

Wo wir sind, ist oben!

Arbeitsbühnen • Teleskoplader • Industriekrananlagen
Verkauf • Vermietung • Service • Schulung



Wir sind Partner von:

Pannkoke
Flachglas-technik GmbH



HEBETECHNIK
MEYKRATEC GmbH

Gewerbepark 2
49214 Bad Rothenfelde
Tel.: 0 54 24 39 63 3-0

www.meykratec.de
info@meykratec.de

Wir sind Partner von:



JLG DIECI OIL & STEEL

www.vertikal.net

KRAN & BÜHNE

Das Magazin für Kran- & Arbeitsbühnen-Anwender



Ihr Vorteil:

Um leistungs- und wettbewerbsfähig zu bleiben, benötigt die Industrie hochqualifizierte und ihre Märkte betreffende Informationen. Diesem Verlangen kommt *Kran & Bühne* mit praxisorientierten Artikeln nach. Mit unseren Publikationen helfen wir den Lesern, gerade bei härteren Marktbedingungen, fundierte Entscheidungen zu treffen. Die Artikel werden von einem erfahrenen, international und in Deutschland tätigen Journalistenteam verfasst. *Kran & Bühne* liefert dem Leser Neuigkeiten und Baustellenberichte. Ein wichtiger Bestandteil sind dabei harte Fakten darüber, welche Ausrüstung für welche Einsätze geeignet ist.

Abonnieren Sie jetzt einfach & bequem!

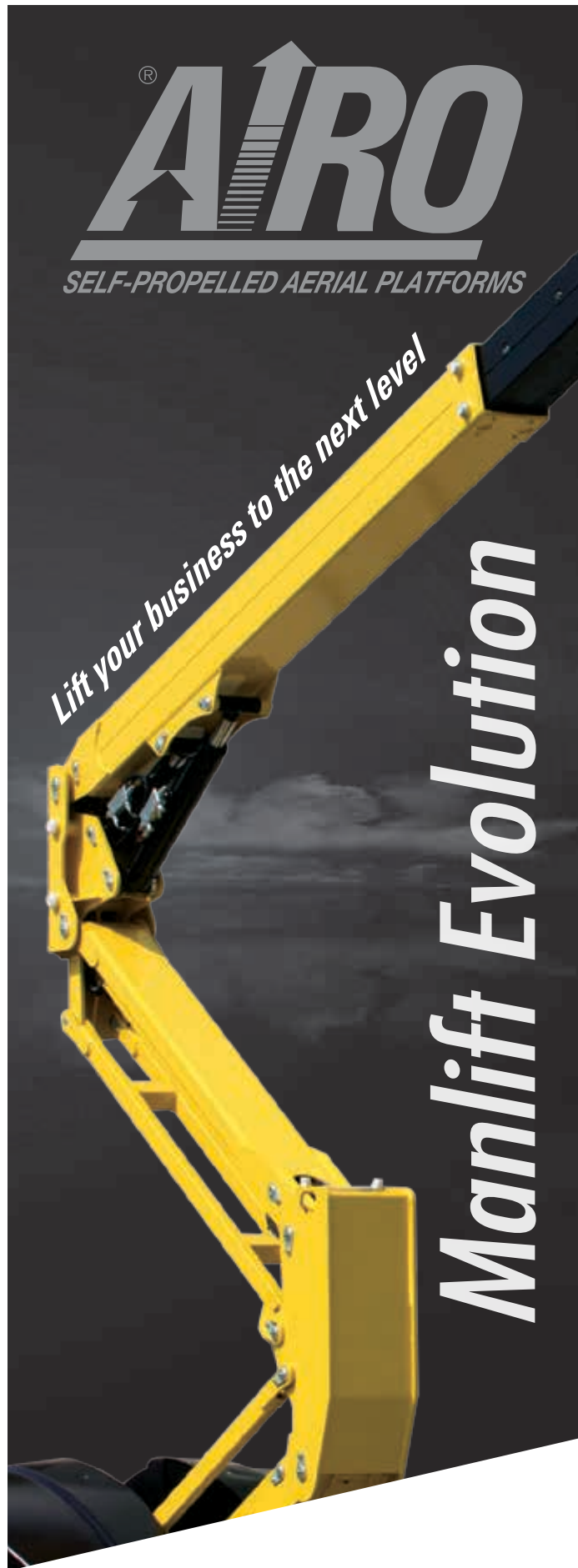
Per Fax: (07 61) 89 78 66 14

oder per Post: Kran & Bühne | Sundgauallee 15 | D-79114 Freiburg
Tel. (07 61) 89 78 66 0 | Fax (07 61) 88 66 814 | E-Mail: info@vertikal.net | www.vertikal.net

- | | |
|--|--|
| <p><input type="checkbox"/> Ja, ich abonniere <i>Kran & Bühne</i> für ein Jahr (8 Ausgaben) für 26,- Euro (inkl. 7% MwSt.) frei Haus (bzw. 39,- Euro für Abonnenten außerhalb Deutschlands).</p> <p>>> Name/Vorname:</p> <p>>> Firma:
Umsatzsteuer-Nummer (nur bei Firmen)</p> <p>>> Straße/Postfach:</p> <p>>> Postleitzahl/Ort:</p> <p>>> Land:</p> <p>>> Tel.:</p> <p>>> Fax:</p> <p>>> E-Mail-Adresse:</p> <p>>> 1. Unterschrift des Abonnenten:</p> | <p>>> Ich wünsche folgende Zahlungsweise:</p> <p><input type="checkbox"/> Bargeldlos per Bankeinzug (nur in Deutschland)</p> <p><input type="checkbox"/> gegen Rechnung</p> <p>>> IBAN:</p> <p>>> BIC:</p> <p>>> Geldinstitut:</p> <p>>> Firma:</p> <p>>> Postleitzahl/Ort:</p> <p>Hiermit bestätige ich, dass die Abbuchung des jährlichen Abo-Betrages von 26,- Euro für o.g. Firma/Anschrift vorgenommen werden kann.</p> <p>>> 2. Unterschrift des Abonnenten:</p> |
|--|--|

Widerrufsgarantie: Das Abonnement kann jederzeit und ohne Angabe eines Grundes widerrufen werden. Die Kosten für nicht zugestellte Ausgaben werden zurückerstattet.

Vertikal.net



AIRO

SELF-PROPELLED AERIAL PLATFORMS

Lift your business to the next level

Manliff Evolution

AIRO by TIGIEFFE

E-mail: info@airo.com - www.airo.com

Follow us



WIE TICKEN DIE BRITEN?

Hätten Sie's gewusst? Zu den Britischen Inseln gehören neben den Schwergewichten Großbritannien und Irland noch 6.000 weitere Eilande. Das British Empire hingegen galt als „Reich, in dem die Sonne nie untergeht“. Wer und was heute so auf- und untergeht, erklärt Kran & Bühne.

„Here comes the sun“, wussten schon die Beatles vor über 50 Jahren. Auch wenn sich die wohl immer noch bekannteste Band der Menschheitsgeschichte damals schon nicht mehr grün war. Für Millionen Briten gilt das Motto des Songs jeden Morgen: Here comes „The Sun“. Das Boulevardblatt à la „BILD“ zählt zu den einflussreichsten und auflagenstärksten Zeitungen des Landes. Manche seriösen Zeitungen hierzulande sagen gar, durch die Anti-EU-Stimmung von The Sun und Co. sei der Brexit überhaupt erst herbeigeschrieben worden. In einer Studie kam nämlich heraus, dass die Zeitungen des Landes jahrelang auffällig stark zugunsten des Brexits berichtet haben.

Und wo endet die Macht der Yellow Press? Nun, Gegenfrage: Haben Sie in den letzten Jahr(zehnt)en schon öfter mal vom angeblich tollsten, besten englischen Fußballteam aller Zeiten gehört? Hat denn jemals ein britisches Team den Pokal geholt? Eben. Nur einmal. Und das war 1966, legendär umstritten, und ist somit genau so lange her wie die Beatles. Sehnsucht nach altem Glanz und Gloria?

Vom Empire zum Rumgeiere

Wie das mit ehemals großen Reichen häufig so ist, liest sich das, was früher mal British Empire hieß und weltumspannend war, aus heutiger Sicht wie die Geschichte eines beispiellosen Verfalls. Vor dem Brexit-Referendum im Juni 2016 lag der Kurs des Britischen Pfund noch über 1,30 Euro.

Die Burg Eilean Donan Castle liegt im Loch Duich in den schottischen Highlands



Und heute...? Dümpelt das Pfund bei 1,14 Euro, war aber schon schlimmer zwischendrin. Der britische Fußball mit seinen irrwitzigen Milliardensummen, der Einfluss der Scheichs auf die Clubs, die Irrungen und Wirrungen der lähmenden Brexit-Hängepartie, die teilweise skandalumwitterten Medien, das Gesundheitssystem mit den meisten Corona-Toten in Europa – man kann sich des Eindrucks nicht erwehren, dass Britannia schon mal besser, besser ausbalanciert dastand. Im Mai hat die britische Zentralbank eine Prognose zur wirtschaftlichen Entwicklung des Landes in der Corona-Krise veröffentlicht. Sie warnt vor dem schlimmsten Wirtschaftseinbruch seit dem Jahr 1706 – unter der Prämisse, dass Großbritannien den Peak jetzt hinter sich hat. Sonst könnte es auch schlimmer laufen ...

Ach ja, die Kultur – schmerzlich vermisst während der Pandemie. Mutterland des Fußballs, Heimat von Stonehenge, von William Shakespeare, David Bowie, Joanne K. Rowling, Charles Dickens und Charlie Chaplin, aber auch von Charles Darwin, Isaac Newton und Stephen Hawking oder Winston Churchill, Queen Elizabeth II. und Prinzessin Diana. Ach ja, die Royals. Welche Rolle spielt die königliche Familie eigentlich heutzutage? „Diese setzt sich im Kern zusammen aus der Königin, Prinz Charles und Prinz William. Sie sind die

ersten drei Erben. Die anderen werden zunehmend ins Abseits gedrängt,“ notiert Vertikal-Herausgeber Leigh Sparrow, der selbst einer „Kranfamilie“ entstammt. „Die Königin ist zwar Staatsoberhaupt und technisch für die Streitkräfte zuständig, jedoch hat sie nur wenig offizielle Macht, aber viel inoffizielle Macht, da sie vom Volk sehr geliebt wird und die Menschen bei ihr sehr genau hinhören, was sie sagt.“

Viele Menschen, insbesondere Engländer, verwenden die Bezeichnungen Britische Inseln, Großbritannien, das Vereinigte Königreich und England mehr oder weniger gleichbedeutend. Nicht jedoch in Schottland oder Wales, und in Irland schon gar nicht, sagt der geborene Engländer Leigh Sparrow. „Nach den Dezentralisierungsgesetzen (Devolution Acts) der letzten 15 Jahre gibt es zwar eine dezentralisierte schottische und walisische Regierung, aber keine englische Regierung und kein englisches Parlament. Die Engländer sind der Ansicht, dass das britische Parlament durch und durch englisch ist.“ Der Brexit reißt indes neue Gräben auf. Die Schotten und Nordiren lehnen ihn ab – genauso wie Gibraltar, eine britische Exklave ganz im Süden der Iberischen Halbinsel. „London und die großen Universitätsstädte stimmten gegen einen Austritt aus der EU, während die

meisten Städte im Norden zusammen mit East Anglia und dem Südwesten ebenso wie das ländliche Wales seltsamerweise sehr für den Brexit waren“, berichtet Leigh Sparrow, der dabei eine Nord-Süd-Spaltung Englands konstatiert. Viel Respekt für ihren Umgang mit den aktuellen Krisen konnte hingegen die schottische Regierungschefin Nicola Sturgeon einheimsen. Wie wird es also mit Brexit und Covid-19 weitergehen? Sparrow: „Niemand weiß es. Die Ungewissheit in der Corona-Pandemie stellt sogar den Brexit noch in den Schatten...“ >>



DEFINITION BRITISCHE INSELN

Britische Inseln meint einen im Nordwesten Europas gelegenen Archipel. Dazu gehören Großbritannien, Irland, die Hebriden, Shetland, Orkney, die Isle of Man, die Scilly-Inseln, Anglesey und die Isle of Wight. Macht insgesamt rund 6.000 Inseln, umrahmt von Nordsee, Ärmelkanal und Atlantik. Die Hauptinsel fungiert als Namensgeberin – dabei heißt der größte Inselstaat Europas offiziell „Vereinigtes Königreich von Großbritannien und Nordirland“, abgekürzt entweder als GB oder UK. Es ist eine Union aus den vier Landesteilen England, Wales, Schottland und Nordirland mit insgesamt rund 67 Millionen Einwohnern. Die Nachbarinsel Irland ist zweigeteilt: in den unabhängigen EU-Staat Eire alias Republik Irland und die sechs Grafschaften, die Nordirland bilden und manchmal als Ulster bezeichnet werden.

SCHOTTLAND

Schottland liegt im Norden der Insel Großbritannien und umfasst dazu noch mehrere Inselgruppen. Die Mehrheit der 5,5 Millionen Schotten macht selbige nicht dicht, sondern hat für den Verbleib in der EU gestimmt. Hauptstadt ist seit 1437 Edinburgh. Das Land ist bekannt für seine **Lochs** (Seen) und seinen Whiskey (**Scotch**). Der Schotte selbst wird **Scott** genannt. Neben den Highlands ist der Dudelsack typisch für das Land.

IRLAND

Fragt man die Deutschen nach ihrem Lieblingsvölkchen in Europa, landen sie stets vorne: die Iren. Ein Drittel der knapp fünf Millionen Iren lebt im Großraum Dublin. Fast 80 Prozent sind katholisch. Typisch irisch sind das Kleeblatt, das Keltenskreuz und das Guinness. Die Schriftsteller Oscar Wilde und James Joyce stammen aus Dublin. Groß gefeiert wird am 17. März, dem St. Patrick's Day und Nationalfeiertag.

WALES

Das kleine Wales mit seinen drei Millionen Einwohnern liegt im Westen der Insel – und geht im Vergleich mit den größeren Nachbarn immer ein bisschen unter. Hauptstadt ist Cardiff. Tom Jones, Shirley Bassey und Gareth Bale zählen zu den berühmtesten Walisern. Das kleine Dorf Llanfairpwllgwyngyllgogerychwyrndrobwlantysiliogogoch ist wegen seines irren Namens weltberühmt geworden. Die Waliser nennen es mit Llanfair, die Engländer Gogogoch.



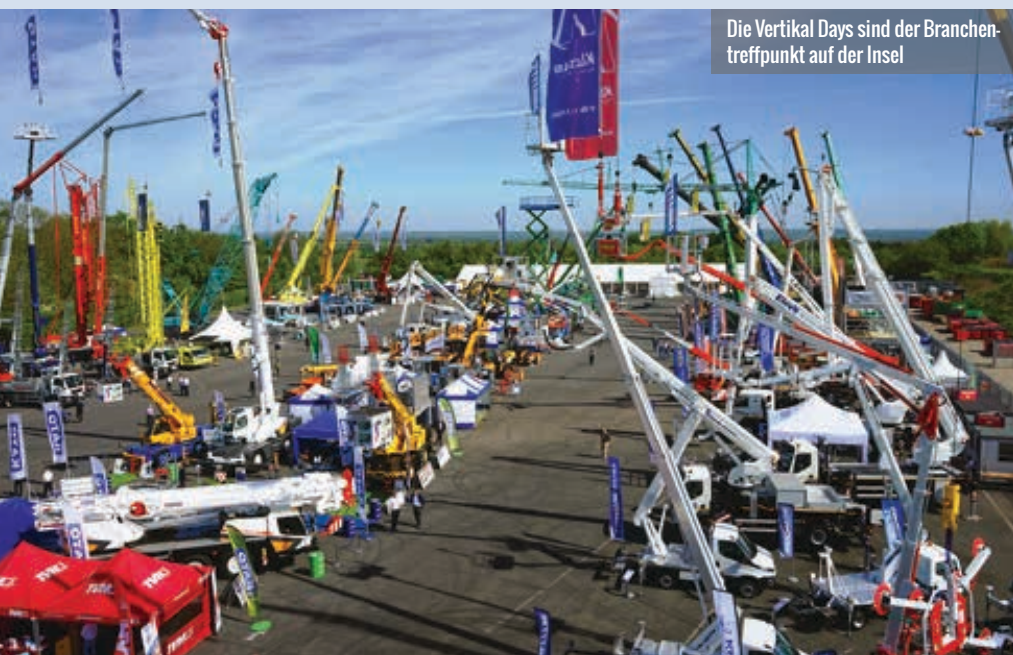
Nationwide-Einsatz an der Oxburgh Hall

Doch jetzt mal *back to business*. Die Millionenmetropole London ist neben New York der bedeutendste Finanzplatz der Welt. Und wie laufen die Geschäfte der vielen Vermieter im Bereich Krane und Bühnen – und der wenigen Hersteller? *Well*, würde der Brite sagen, die britische Vermietbranche kam nach dem Zweiten Weltkrieg richtig in Schwung. Tausende Maschinen der US-amerikanischen Armee bildeten den Grundstock hierfür: Lastwagen, Bergungsfahrzeuge, Krane. Darunter viele Lorains. (Der

US-Kranhersteller hält sich zugute, 1918 den ersten gummbereiften Kran weltweit entworfen zu haben.) Und hunderte Armee-Krane von Coles. Daher kaufte man damals keine Krane, sondern man mietete sie je nach Bedarf. „Anfang der 1950er Jahre begann die Kranvermietung richtig abzuheben“, erinnert sich Sparrow, selbst Jahrgang 1956, „die Höhenzugangstechnik kam in Großbritannien erst viel später hinzu, meist Plattformen auf Liefer- oder Lastwagen, angefangen mit den Firmen PTP und EPL.“

Wie ist der Mietmarkt strukturiert?

Platzhirsch unter den heutigen Kranvermietern ist die 1976 von Gerald Ainscough gegründete Firma Ainscough. Seine drei Söhne Martin, James und Brendan haben sie zu einem starken regionalen Unternehmen ausgebaut. In den 1980er und 90er Jahren zog das Unternehmen durch eine Reihe von Übernahmen an allen nationalen Kranvermietern vorbei. Im Jahr 2007 wurde das Unternehmen an Investoren verkauft, und seitdem geben sich die Manager dort die Klinke in die Hand. Immer wieder flackern Gerüchte auf, dass der jetzige Inhaber Oaktree Capital das Ganze möglichst zu Geld machen will. Im Kranbereich sind die meisten außer Ainscough eher lokal oder regional tätig, schicken ihre Krane aber auch durchs ganze Land, wenn machbar. „Gebrauchtkrane aus Großbritannien haben oft die höchste Laufleistung“, weiß Sparrow. Im Markt für Mobilkrane ist King Lifting (115 Stück) die Nr. 2 hinter Ainscough, gefolgt von Emerson Crane Hire (81) und den Baldwins (79). City Lifting, Sarens UK, Bryn Thomas Cranes, Emsley, Sparrow Crane und Marsh Plant verfügen über annähernd gleich große Flotten mit über 60 Exemplaren. Wel-dex hat sich im Bereich der Raupenkrane als UKs Topadresse etabliert, während GGR bei Pick&Carry- und Minikranen die größte Flotte aufweist. Bei den Turmdrehern hat Falcon Tower Crane Services mit 400 Einheiten die Nase vorne.



Die Vertical Days sind der Branchentreffpunkt auf der Insel



Galway ist die drittgrößte irische Stadt

Bei den Bühnen mauserte sich Lavendon, gegründet von David Price, zur Nummer 1 auf der Insel. Lavendon wurde 1996 als Aktiengesellschaft an die Börse gebracht, wuchs daraufhin stark (Nationwide) und wurde zum Marktführer sowohl in Großbritannien als auch in Deutschland (Gardemann). Die großen nationalen Bauvermieter sind Speedy und A-Plant, das gerade seinen Namen in Sunbelt geändert hat. Beide sind keine Hauptakteure auf dem Mietmarkt für Bühnen, aber A-Plant verfügt

über eine der größten Teleskopflotten. Darauf folgen die landesweit aktiven Höhenzugangsspezialisten wie Nationwide Platforms/ Loxam und AFI Uplift. Einige Firmen decken fast das halbe Land ab, sind also regional stark aufgestellt. Organisiert haben sich zwischen 30 und 40 Bühnenvermieter im Verbund Access Link.

Zu den regional verankerten Vermietern zählen Smart Platform Rental mit seiner 3,5-Tonnen-Selbstfahrerflotte. Ein junger Name ist

Quick Reach mit 1.000 Mietgeräten, 2014 gegründet von den Barton-Brüdern – von denen einer, John, vor Kurzem mit 52 Jahren verstorben ist. Der in Dublin ansässige Vermieter Height for Hire, gegründet von Branchenlegende Harry Mc Ardle, ist sowohl im Vereinigten Königreich als auch in Irland tätig und betreibt insgesamt an die 3.000 Bühnen. Er ist stark aufgestellt im LKW-Bühnen-Segment (ca. 300), nur übertroffen von Nationwide Platforms und Access Hire Nationwide mit gut 600 Stück. >>



Die Niftylift-Belegschaft freut sich über zwei Auszeichnungen



Hersteller und Marken

Niftylift ist bei weitem der größte Arbeitsbühnenhersteller Großbritanniens, und fast auch der einzige nennenswerte... Der Gesamtumsatz im Jahr 2018 lag bei umgerechnet 135 Millionen Euro, davon wurden 80 Prozent im Export erwirtschaftet. Die stärksten Exportmärkte von „Nifty“ sind Deutschland, die USA und Australien. Seit 2019 auch in der Fertigung von Teleskopladern aktiv ist das britische Familienunternehmen JCB, ein großer Player bei Bau-, Industrie- und Landmaschinen mit etwa 10.000 Mitarbeitern weltweit.

Welche Art von Maschinen sind in Großbritannien und Irland am wichtigsten? „Ich könnte sagen, Maschinen, die finanziert werden“, spitzte es Leigh Sparrow zu. „Die Finanzierung wird oft vom Hersteller garantiert. Es waren viele solcher Geschäfte, die Genie in den frühen 2000er Jahren in die Arme von Terex getrieben haben.“ Britische Bühnenfirmen mögen Maschinen, die einen guten Wiederverkaufswert haben, also ist die Marke wichtig: Genie, JLG, Skyjack, Haulotte, Niftylift. Gerade die „multitaskingfähigen“

Nifty-Bühnen kommen sehr gut an, weil sie für Elektro- oder Dieseleinsätze genutzt werden können – und günstiger sind als ein Vollhybrid. Einige Vermieter haben sich jedoch gezielt und geschickt auf Hybride spezialisiert wie Elavation in Milton Keynes zum Beispiel.

Kastenwagenaufbauten und Konsorten, im Englischen so schön „Van Mounts“ genannt, werden meist vor Ort gefertigt, wobei Versalift Marktführer ist und CPL an zweiter Stelle steht – jetzt im Mehrheitsbesitz von Klubb aus Frankreich. Der britische Markt für LKW-Bühnen war klein, aber das 3,5-Tonnen-Segment ist in den letzten zehn bis 15 Jahren rapide gewachsen, dominiert von CTE, Multitel und GSR. Bei größeren Maschinen hat Bronto am besten abgeschnitten, aber sowohl Palfinger als auch Ruthmann haben Boden gutgemacht und aufgrund ihrer breiteren Produktpalette den finnischen Mitbewerber überholt. Spider Lifts, also Raupenbühnen, werden immer wichtiger, wobei Hinowa etwa die Hälfte des Marktes ausmacht, während Plattform Basket bei den Baumpflegern sehr gut ankommt. Darauf dürften dann CTE, CMC, Teupen und Falcon folgen. Und die

Chinesen? Unter ihnen ist in UK Dingli klarer Marktführer und hat mit rund 800 ausgelieferten Maschinen im vergangenen Jahr. Sie haben sich einen guten Ruf aufgebaut, und die Käufer sind mit der Qualität und Zuverlässigkeit zufrieden – dies umfasst allerdings nur Scherenbühnen. Kommt es zum Kauf eines Boomlifts, dann setzen die britischen Käufer tendenziell auf renommierte Marken wie Genie und JLG, zunehmend auch auf Skyjack und in etwas geringerem Maße auch auf Haulotte.

„Beim Kauf von Kranen sind die Finanzierung und der Preis entscheidend, das Markenbewusstsein spielt noch eine größere Rolle, weshalb sich niemand ernsthaft mit chinesischen Kranen befasst – bislang“, so Leigh Sparrow. Die Marke Liebherr wird am meisten geschätzt, gefolgt von Tadano Demag, dann Grove. „Das Vereinigte Königreich war früher ein Nettoexporteur von Kranen, wobei Coles, das dominierende Unternehmen vor Ort, Neal und Taylor sowie Priestman übernommen hatte.“

Finanz-Herz Europas:
die London City



Darüber hinaus hatte Grove damals sein europäisches Werk in UK und übernahm später seinen Lizenznehmer John Allen. Hydracon war ein bedeutender Akteur ebenso wie Jones, Cosmos eher ein kurzlebiger Akteur auf dem Markt für Autokrane, außerdem gab es Raupenkrane von NCK und anderen. Heute gibt es keine einzige Fabrik mehr – die meisten Mobilkrane kommen aus Deutschland“, konstatiert Sparrow. Sonst sei Kato ein beliebtes Fabrikat bei Autokranen. Rivertek aus Irland hat die Geräte vor wenigen Jahren zurück nach Europa gebracht.

Die britische Kran- und Bühnenbranche trifft sich seit rund 15 Jahren einmal im Jahr auf den Vertical Days. Das lockere Event hat klassische Fachmessen wie die SED abgelöst, die 2008 die Segel gestrichen hat. In Nordengland, unweit des Lake District, hat der 1983 gegründete Arbeitsbühnen-Branchenverband IPAF seinen Sitz.

Und wie wird das künftige Großbritannien aussehen? Bei den aktuellen Herausforderungen fällt es schwer, selbst nur ein kleines bisschen in die Zukunft zu gucken. Fragt man Leigh Sparrow: Wo wird Großbritannien im Jahr 2021 stehen? Dann bekommt man zur Antwort: „Gute Frage!“ Genauso gut könnte man vermuten: „Die Sonne schien, da sie keine Wahl hatte, auf nichts Neues.“ So lautet der erste Satz von „Murphy“, einem Roman des irischen Schriftstellers Samuel Beckett (bekannt für sein Theaterstück „Warten auf Godot“). Denn jedem Anfang wohnt ein Ende inne. Und umgekehrt. Oder wie es die Komikertruppe Monty Python sagen würde: *Always look on the bright side of life!* <<



Zwei MK140: Neuzugänge für Ainscough



Die Briten sind berühmt für ihren Humor



Herausgeber Leigh Sparrow



ALLES DRIN, ALLES DRAN

Was für Einsätze All-Terrain-Krane bewältigen, welches Spektrum sie abdecken, was sie können – all das zeigt Alexander Ochs.

Vieles lief in der deutschen Kranbranche während des bundesweiten Lockdowns weiter, auch wenn die Bänder bei den großen Mobilkranherstellern wochenlang so gut wie stillstanden. Für manches, was zuvor stattgefunden hatte, fand sich nun – während der erzwungenen Pause – die Zeit, um dies zu notieren und mitzuteilen. Diesmal stehen weniger die Neuheiten als vielmehr die vielfältigen Einsatzmöglichkeiten insbesondere von All-Terrain-Kranen im Vordergrund. Doch auch so manche Übergabe findet noch oder wieder statt.

Bei der Montage von Klimageräten spielt der LTM 1450-8.1 von BKL seine Reichweite aus



So hat zehn Monate nach seiner Neuvorstellung der erste Grove GMK5250XL-1 seinen Weg in den deutschen Markt gefunden. Bereits Mitte Februar hat BKL Baukran Logistik den 250-Tonner für seine Filiale in Frankfurt in Empfang genommen. 78,5 Meter Hauptauslegerlänge und 9,3 Tonnen Tragfähigkeit am längsten Hauptausleger aller 5-Achs-ATs zeichnen den Kran aus. Das bedeutet, dass zum Beispiel beim Aufbau von Turmdrehkränen oder beim Aufsetzen von Klimaanlage auf Hochhäuser das Rüsten einer Spitze nicht mehr notwendig ist. Genau das hat es dem Münchner Krandienstleister angetan. „Vor allem die hohen Tragfähigkeitswerte, gepaart mit besonders langen Auslegern, überzeugen bei Grove“, erklärt Edwin Weidner, Dispositionsleiter für Autokrane bei BKL in der Mainmetropole. Kaum übergeben, ging es für den Neuzugang direkt auf die Baustelle, um bei der Montage von Brückenteilen zu helfen. Und zwar für den Neubau der Schiersteiner Brücke, einer 1.280 Meter langen Autobahnbrücke der A643, die Mainz mit Wiesbaden verbindet und den Rhein überspannt.

AT in VR

Not macht erfinderisch: Erstmals hat Manitowoc auf der Conexpo im März seinen neuen 400-Tonner GMK6400-1 nicht ausgestellt, sondern nur virtuell präsentiert. Dabei ging es da mit dem Corona-Schlamassel gerade erst los. Ist der Kran nicht rechtzeitig fertig geworden? Oder wird künftig ein neues Modell nur noch dann gebaut, wenn genug Kunden geordert haben? An seinem Messestand jedenfalls zeigte der US-Kranhersteller den neuen AT mittels Virtual Reality (VR)-Technologie. Das heißt: nur gucken, nicht anfassen also. Passt wie die Faust aufs Auge in unsere Zeit. Der „echte“ GMK6400-1 weist einen 60 Meter langen Hauptausleger auf. Mit all seinen Ausle-

gerabschnitten erreicht er eine maximale Höhe von 136 Metern bis zur Kranspitze. Der neue AT-Kran hat eine Gesamtlänge von 17,50 Meter und einen Hauptausleger-Überhang von nur 1,80 Meter. Mobilkran-Produktmanagement-VP Andreas Cremer stellt die „verbesserte Zuverlässigkeit“ des Krans heraus. Wann der Kran physisch herauskommt, erworben werden kann oder ausgeliefert wird? Ab 2021 wird laut Cremer ausgeliefert.

Auf dem Weg zu mehr Zuverlässigkeit haben Manitowoc seine Kranprüfzentren geholfen. „Ein Kran ist nur so gut wie die Summe seiner Teile“, so der Konzern. Seit rund acht Jahren setzt er diese Leitidee in seinen insgesamt fünf Kranprüfzentren weltweit in die Tat um. CEO Barry Pennypacker packt die dicke Keule aus, wenn er sagt: „Wir wissen, dass unsere Krane mit einem Qualitätsstandard an ihre Einsatzorte kommen, der niemals zuvor in der Hubbranche erreicht wurde.“ In den Kranprüfzentren geht es um Kammern und ums Prüfen. Dort gibt es Temperatur- und Feuchteammern, Prüfkammern für beschleunigte Lebensdauertests, Korrosionsprüfkammern sowie Prüfstände, -tische und -labore.

In ähnlichen Traglastbereichen ist Liebherr LTM1450-8.1 zuhause. Fragt man BKL-Standortleiter Rainer Speich, was der seit 2018 in Ingolstadt stationierte 450-Tonner so draufhat, bekommt man zur Antwort: „Du kannst mit dem Kran alles machen.“ Brückenhöhe, Baukranmontagen, Silo- und Fertigteilmontagen hat der Kran unter anderem in den letzten 24 Monaten beim Münchner Krandienstleister absolviert. „Durch VarioBase und VarioBallast sowie die vielen Rüstvarianten bis hin zur Klappspitze ist der Kran mit seinen kurzen Rüstzeiten unheimlich flexibel einsetzbar“, erklärt der Disponent. >>



Gut geplant ist ganz gewonnen

Vor Kurzem konnte der Fahrzeugkran bei der Montage von Klimageräten auf dem Dach einer mächtigen Industriehalle seine Tragkraft und insbesondere seine große Reichweite eindrücklich unter Beweis stellen. Mit einer 28 Meter langen und auf 40 Grad abgewinkelten Gitterspitze und dem mit 84 Metern nahezu vollständig teleskopierten Mast gelang es dem Kranfahrer, von einer Position aus sämtliche Punkte zu erreichen, an denen die Klimageräte abgesetzt werden sollten. Diese wogen bis zu 1,4 Tonnen und mussten fast 90 Meter weit ausgehoben werden. Die Kranplatzierung hatten Speich und seine Kollegen unter Berücksichtigung der 22 Meter hohen Störkante derart gut gewählt, dass der ursprünglich mit 17 Hüben auf knapp zwei Tage disponierte Kraneinsatz am Abend des ersten Tages bereits abgeschlossen werden konnte.

In fast derselben Liga rangiert der LTM 1500-8.1 mit seinen 500 Tonnen Tragkraft. Gleich zwei davon hat HKV Schmitz+Partner aus Köln eingesetzt, um im Hafen des Chempark Dormagen eine Gasturbine zu entladen. Für die anschließende Hauptarbeit, das Absetzen im Werk, war ein LR1500 verantwortlich. Auch beim Entladen der Gasturbine vom Frachtschiff kam es sehr auf die Positionierung an – und auf die Berechnung der Einleitung der Stützkräfte, da beide AT-Krane direkt am Kai abgestützt werden mussten und dafür obendrein ein Gleis überbaut werden musste. Ohne Probleme konnte das mit dem maximalen Ballast von 165 Tonnen gerüstete Duo die Turbine auf einer Kesselbrücke absetzen.

Wenn es eine Nummer größer sein soll, darf Liebherr 750-Tonner ran. Für die Montage eines großen Turmdrehers in der baden-württembergischen Landeshauptstadt hatte Wiesbauer seinen LTM1750 in Stellung gebracht. „Am Morgen des 10. Februar 2020 rollten wir mit unserem Liebherr LTM1750 und diversen Ballasttransporten in der Adalbert-Stifter-Straße in Stuttgart-Freiberg an“, berichtet Marius Melzow vom Vertriebsinnendienst. Dort wird der Sitz der Deutschen Rentenversicherung umgebaut.

„Zunächst konnte der Mobilkran nur platziert und mit 154 Tonnen Kontergewicht aufballastiert werden, da ein weiterer Aufbau aufgrund des starken Windes (Orkantief „Sabine“) nicht denkbar gewesen wäre. Der 9-Meter-VE-Adapter und die 52,5-Meter-Gitterwippspitze konnten schließlich erst am Dienstagmittag fertig montiert werden. Hierzu war ein 110-Tonnen-Hilfskran, und zwar ein Manitowoc Grove GMK5110 von uns im Einsatz. Im Verlauf der Woche wurden, bedingt durch ständige Unterbrechungen aufgrund starker Böen, die Turmstücke des Baukrans vom Typ Wilbert WT 650 e.tronic aufeinandergesetzt und der Gegenausleger montiert. Am Vormittag des 15. Februar 2020 konnte dann schließlich bei bestem Wetter der 70-Meter-Ausleger des Baukrans in die Luft gehoben und montiert werden.“

Kommandos & Kommunikation

Manchmal jedoch braucht man (nicht nur einen oder) keinen Kran, sondern eine Bühne. Je nach den Gegebenheiten vor Ort und dem Gewicht der Last kann da ein recht kleiner Kran zum Einsatz kommen. Die Frage war: Wie kommt man in eine Turnhalle rein, wenn keine Zufahrt mehr da ist? Der Kranvermieter Herrmann & Wittrock setzte einen LKW-Aufbaukran LTF 1060-4.1 aus seiner Niederlassung in Groß Kienitz ein, um den acht Tonnen schweren Boomlift im Berliner Süden unter beengten Verhältnissen einzuheben. Der 4-Achser lässt Niftylifts 21-Meter-Gelenkteleskop anmutig über die Betonwand und durchs Dach ins Innere schweben. Da der Kranstellplatz vor der Halle sehr beengt war, konnten nicht alle vier Abstützungen komplett ausgeschoben werden. So wurden die beiden Abstützungen in Richtung der Last voll ausgefahren, die anderen beiden lediglich halb. Hier lag die Herausforderung woanders: Wichtig für das erfolgreiche Positionieren der Arbeitsbühne war eine gute Kommunikation zwischen Kranfahrer und Einweiser. Da Uwe Kreuzberger an den Steuerhebeln in der Krankabine die Last nach dem Abtauchen hinter der Betonwand nicht mehr sehen konnte, musste er sich blind auf die Kommandos von Carsten Herfurth am Funkgerät verlassen. >>



Salgers Kranfahrer Tony Gölitzer (fern)steuert den LTC 1050-3.1 mit Gefühl in die Halle

Den Fortschritt erleben.



Liebherr Raupenkrane der LR-Serie

- Überlegene Traglasten, Online-Traglastberechnung
- Flexible Auslegerkonfigurationen
- Schnelle und einfache Selbstmontage
- Einfacher und kostengünstiger Transport

Liebherr-Werk Nenzing GmbH
Dr. Hans Liebherr Straße 1
6710 Nenzing, Austria
Tel.: +43 50809 41 473
E-Mail: crawler.crane@liebherr.com
www.facebook.com/LiebherrConstruction
www.liebherr.com

LIEBHERR



Der ATF 220G-5 von FTO beim Heben der 35 Tonnen schweren Spannbetonträger

Bei einem anderen Einsatz stand in gewissem Sinne auch die Kommunikation im Vordergrund. Wenn es richtig eng wird, sind ja häufig Kompakt- oder Citykrane erste Wahl. Das heißt: auch innen. In der Produktionshalle eines Spezialunternehmens für Aluminium-Druckguss in Bad Münstereifel musste der 50 Tonnen starke LTC 1050-3.1 der Firma Salgert mit extrem engen Verhältnissen zurechtkommen. Der Auftrag: Mehrere Werkzeugmaschinen in einer Produktionshalle sollten umgesetzt und eingebracht werden. Dafür braucht es (mindestens) zwei „Zutaten“: einen geübten Kranfahrer und eben das passende Gerät. Kranfahrer Tony Gölitzer erläutert: „Die Schwierigkeit bestand darin, dass die Maschinen in einer engen und niedrigen Halle, wo bereits andere Maschinen stehen und die Produktion läuft, bewegt werden sollten.“ Da leistete die Funkfernsteuerung für das Kranfahrgestell großartige Dienste. Gölitzer rangierte seinen Kran mittels Remote Drive, wie Liebherr das Feature nennt. So konnte er sich direkt an der Problemstelle postieren und den Kran mitsamt kurzer Montagespitze sicher durch die Engstellen manövrieren. „Da musste ich schon genau hinschauen“, so Gölitzer. So konnte der Maschinenumzug flott und flüssig durchgezogen werden. Hilfreich waren dabei zwei weitere Dinge. Zum einen die variable Abstützbasis *VarioBase*, um den Kran zwischen den Anlagen mit nur teilweise ausgefahrenen Schiebehöhlen abzustützen. Zum anderen musste der LTC, schwere Lasten mit dem Ausleger teleskopieren und mit Last am Haken verfahren. Gerd Müller, Niederlassungsleiter bei Salgert, sieht den Kompaktkran als prädestiniert für derartige Inneneinsätze: „Mit dem LTC 1050-3.1 können wir unterschiedliche Größenklassen bedienen. Beim heutigen Einsatz hatten wir zum Beispiel Maschinen von 6,2 bis 18 Tonnen Gewicht zu händeln. Der LTC bietet die

Möglichkeit, alles abzudecken, sowohl die Entladung von schweren Maschinen als auch filigrane Arbeiten bei diesen beengten Verhältnissen.“ Der LTC 1050-3.1 ist der erste Liebherr-Kran, bei dem das Verfahren des Kranunterwagens aus der Ferne gesteuert werden kann. Und Salgert ist einer der ersten Vermieter, der diese Funktion bereits nutzt. Dabei muss der selbst der Weltmarktführer für All-Terrain-Krane eingestehen: „Insbesondere die Feinabstimmung zwischen der Fernsteuerung und der millimetergenauen Umsetzung am Kran war für die Liebherr-Ingenieure und Softwareexperten eine Herausforderung.“ Aber die sind ja schließlich dazu da, gemeistert zu werden.

Für einen 50-Tonner auf drei Achsen hat sich auch Kran & Transport Lausitz entschieden: für einen LTM 1050-3.1. Er ersetzt einen 15 Jahre alten LTM 1045-3 und soll primär als Taxikran dienen. Da er sieben seiner insgesamt neun Tonnen Ballast bei 12 Tonnen Achslast auf öffentlichen Straßen mitführt, war für Firmeninhaber Mario Klar der Fall – klar. >>



Ab 2021 wird Grove seinen neuen GMK6400-1 ausliefern



Wiesbauers LTM 1750 montiert großen Wilbert

HKV hebt mit zwei LTM 1500-8.1 eine Gasturbine aus einem Binnenschiff



Übergabe Grove GMK5250XL-1 an BKL Baukran Logistik



Ab durchs Dach: Gelenkteleskopbühne schwebt an Teleskopkran LTF 1060-4.1 ein



Mit Fertigteilen fertig werden

Während normalerweise oft Wochen oder Monate vergehen, bis man sich mit einem neuen Kran richtig angefreundet hat, lief es beim Fertigteilenspezialisten FTO anders. Bereits bei seinem ersten Einsatz überzeugte der frisch ausgelieferte Tadano ATF 220G-5 seinen neuen Besitzer restlos. Der Betrieb arbeitet in einer speziellen Nische, wie Projektleiter Thomas Tungal erklärt. „Wir planen individuelle Industriebauten, stellen den Beton dafür her, produzieren alle nötigen Betonteile, übernehmen die Verladung und mit unseren Kranen die Montage.“ Beim Aufstellen einer Maschinen- und Kommissionierhalle bei Bamberg musste FTO insgesamt acht 34-Meter-Spannbetonträger mit einem Gewicht von jeweils 35 Tonnen setzen. Ein Auftrag, der insgesamt elf Wochen Planung, vier Wochen Produktion und acht Wochen Montage beanspruchte. Vier der Spannbetonträger wurden pro Tag vom ATF 220G-5 gesetzt und im Zusammenspiel von Kran und Arbeitsbühne montiert. Dabei überzeugte Tungal insbesondere der lange und starke Hauptausleger: „Er ermöglichte es uns, zweieinhalb Wochen lang von einer einzigen Position aus alles einzuheben.“ Auch die flexible Stückelung der Gegengewichte kam bei dem Auftrag ihm entgegen; die hierfür nötigen 47 Tonnen Gegengewicht ließen sich genau auf zwei 5-Achs-Sattelzüge verteilen. Kranfahrer Karlheinz Oetter konnte dann seine Aufgabe bei einer maximalen Hubhöhe von 15 Meter und einer Hauptauslegerlänge von 42,5 Meter problemlos erledigen.



Scholpp rüstet mit seinen 220- und 70-Tonnern seit 2018 die 90 Jahre alte Stromtrasse von Reutlingen-Rommelsbach nach Herberlingen auf. Bei diesem Großprojekt werden insgesamt 11.000 Tonnen Stahl, 1.000 Tonnen Fundamentbeton und über 1.500 Kilometer Aluminium-Leiterseil verbaut

Einen ähnlichen Schwerpunkt wie die Firma FTO hat das norditalienische Unternehmen Erregi Montaggi Industriali: das Aufstellen von Fertigbetonteilen, besonders für Industriebauten. Da ist es kein Zufall, dass die Wahl auf dasselbe Kranmodell fiel: Tadanos 220-Tonner mit siebenteiligem 68-Meter-Hauptmast, zudem bestückt mit Hauptauslegerverlängerung und Funkfernsteuerung sowie einer zweiten Winde. So lassen sich meist schweren und oft auch sperrigen Fertigbetonteile besser händeln. Tadano Demag nutzt die etwas ruhigere Zeit, um Online-Schulungen zu pushen. Erstens, um den Kontakt zu den Kunden zu halten. Zweitens, damit diese ihr Kran-Knowhow vertiefen können. Zumal die Schulungen, die auf Deutsch oder Englisch abgehalten werden, kostenlos sind. Themen sind das brandneue Telematiksystem „IC-1 Remote“ sowie der kostenlose Einsatzplaner „Lift Plan“. Vom Zuspruch sind die Verantwortlichen offensichtlich überrascht: Alle Termine waren ruckzuck ausgebucht. Volltreffer statt Lückenfüller also.



ATF220G-5 für Erregi: Alvaro Morales und Stephan Goluch von Tadano mit Emanuele, Giuseppe und Claudia Romele, alle von Erregi, sowie Marco Rodella und Massimo Donda von Tecno Trades (v.l.)

ALS WÄREN SIE NIE HIER GEWESEN

EMISSIONSFREIE, GERÄUSCHLOSE ELEKTRISCHE ARBEITSBÜHNEN VON JLG



Ab sofort können Sie ohne Störung der Umgebung in sensiblen Bereichen arbeiten. Mit ihren sicheren, schnell ladenden Lithium-Ionen-Akkus und den beiden Elektromotoren bieten die elektrischen Arbeitsbühnen von JLG® einen sauberen Betrieb und eine höhere Energieeffizienz an jedem Arbeitsort. Erleben Sie kompromisslose Leistung in Verbindung mit der Flexibilität, im Innen- und Außenbereich mit derselben Maschine arbeiten zu können.

Erfahren Sie, wie Ihnen vollelektrische Arbeitsbühnen helfen können, Umweltauflagen ohne Produktivitätseinbußen einzuhalten unter jlg.com/EC-boom

JLG®

EINSTEIGERBÜHNE

Oft hat die Geschichte eines Arbeitsbühnenvermieters mit einer Anhängerbühne begonnen. Was dieses Nischenprodukt auszeichnet und was der Markt derzeit bietet, fasst Rüdiger Kopf zusammen.

Manch einer bekommt nostalgische Anwendungen, wenn man über Anhängerbühnen spricht, fast vergleichbar einem Gespräch über Oldtimer. Vieles wird noch von Hand gemacht, und die Elektronik fand sich nur im Radio, das man separat mitgenommen hat. Doch dies sind Erinnerungen an längst vergangene Tage. Die Anhängerbühne, Jahrgang 2020, ist inzwischen im Hier und Jetzt angekommen und verfügt über ähnliche Details, wie sie auch in den Selbstfahrern zu finden sind. Dennoch sind Anhängerbühnen heutzutage im Bezug zum Gesamtmarkt betrachtet ein Nischenprodukt.

Jenseits der Nostalgie

„Anhängerarbeitsbühnen sind eine preiswerte und sehr wendige Alternative zu LKW-Arbeitsbühnen. Dank ihres geringen Eigengewichts können die Bühnen problemlos an die PKW-Anhängerkupplung gehängt und ganz flexibel da hingezogen werden, wo sie zum Einsatz kommen sollen“, erklärt Yama Saha. Der Geschäftsführer von Ommelift Deutschland benennt auch Einsatzfelder: „Egal ob in privater Nutzung, beim Garten- und Landschaftsbau, im Handwerk oder im Bereich von Hausmeisterdiensten – eine mobile Anhängerarbeitsbühne kann vielfältig Verwendung finden.“ Denn der Nachteil generiert einen Vorteil: Zwar haben Anhängerbühnen keinen Fahrmotor, üblicherweise nur einen Reibradantrieb zur einfacheren Positionierung, aber durch das fehlende Gewicht kann man mit ihnen näher an Einsatzorte kommen oder überhaupt in deren Nähe. Die Rasenfläche wird weniger traktiert und empfindliche Böden in Gebäuden werden geschont. Es geht mit ihnen in Innenhöfe, Einkaufszentren oder Bahnhöfe. Von den Kirchen erhalten sie nicht nur den Segen, sondern sozusagen den Einlass, gerade aufgrund ihres schonenden Umgangs mit dem Boden. Für die anstehenden Arbeiten steht ein Elektroantrieb zur Verfügung, bei manchen auch mit 230-Volt-Anschluss. Das bedeutet sauberes Arbeiten in geschlossenen Räumen, leise und abgasfrei. Und wer das Gerät unten an die Steckdose anschließen kann, der hat dann auch oben im Korb Strom für seine Arbeiten.



Mateco baut in seinem Fuhrpark auch auf Anhängerbühnen



Auch in der Produktion bei Rothlehner gelten seit Kurzem Hygieneschutzmaßnahmen, hier beim Bau einer Denka-Bühne

Wer nun noch das Bild des Kurbels der Stützen vor Augen hat, denkt wirklich an die Generation 1. Die heutigen Anhängerbühnen lassen ihre Stützen genauso per Knopfdruck herab und – wer die Option mitgebucht hat – sind selbstnivellierend. Das Weniger an Material, das man für Anhängerbühnen zum Herstellen braucht, führt auch dazu, dass diese in ihren Dimensionen so gestaltet werden können, dass sie auch durch Standardtüren passen. Dank der ihnen eigenen Art lassen sich Anhängerbühnen einfach an ein Zugfahrzeug koppeln und zum

Einsatzort bringen. Es bedarf keines sonstigen Transports. Zur ganzen Wahrheit gehört aber auch, dass durch die Änderungen der Führerscheinklassen Anfang der 2000er-Jahre sich auch in Deutschland die Zahl derjenigen reduziert hat, die dies eben mal machen können. Dank der Definition des zulässigen Gesamtgewichts, können immer eine Anhängerbühne einfach so mit dem PKW verfahren können. Dadurch hat sich das Gebrauchsverhalten deutlich verändert.



Dinolift bietet seine Geräte mit „Spinnenabstützung“ an, um Geländeunebenheiten auszugleichen



Ein breites Portfolio weist Ommelift auf



Eine Nifty 120T von Mateco

» Alles in allem machen Anhängerbühnen heutzutage nur einen geringen Teil der Bühnenswelt aus. Sie stehen schon lange nicht mehr im Fokus des Interesses – weder der Entwicklung noch des Marketings. Die Stückzahlen in der Vermietung sind viel geringer als bei Scheren oder Selbstfahrern. Daher finden sie sich nicht in jedem Fuhrpark. Wer sie hat, weiß sie aber zu schätzen. So auch Deutschlands größter Vermieter Mateco, der in seiner Mietflotte zahlreiche Anhängerbühnen aufweist. „Der Vorteil ist, dass diese in der Regel selbst abgeholt und selbst gefahren werden können. Lediglich ein gültiger Führerschein und die Vollendung des 18. Lebensjahres sind dafür notwendig“, heißt es seitens des Unternehmens. Und weitere Vorteile sind wohlbekannt: „Anhängerarbeitsbühnen sind schnell an ein Fahrzeug angehängt und lassen sich sehr einfach am eigentlichen Einsatzort rangieren. Dadurch bieten sie die nötige Flexibilität zum Beispiel für Einsätze im Facility Management. Dazu zählen Dachreinigungsarbeiten, Reparatur- und Wartungsarbeiten oder Elektroarbeiten.“ Die Erfahrung in der Vermietung bei Mateco zeigt, dass dieser Arbeitsbühnentyp aufgrund der genannten Eigenschaften gerne auch im privaten Bereich verwendet wird, zum Beispiel für Malertätigkeiten an Hausfasaden.

Zuverlässige Helfer

Die Zahl der Anbieter hat sich inzwischen deutlich reduziert. Eine der ältesten Marken wurde lange Jahre in Dänemark produziert, **Denkalift**. Inzwischen werden die Geräte in Deutschland hergestellt. „Die Denkalift-Produktion vor einigen Jahren nach Deutschland zu holen und die Produkte weiterzuentwickeln, war für Rothlehner die absolut richtige Entscheidung“, bestätigt Thomas Rothlehner, der fürs Marketing zuständig ist. Das Unternehmen mit Sitz im niederbayrischen Massing hat die Rechte im Jahr 2013 übernommen und stellt seit 2014 Anhängerbühnen der Marke Denkalift her. „Mit seither gut 300 produzierten Geräten ist unser Unternehmen als Arbeitsbühnenproduzent zwar klein, aber fein. Dank zuverlässiger Lieferanten von Stahlbau, Aluminiumprofilen und vielen hochwertigen Komponenten verrichten die langlebigen Geräte zuverlässig ihren Dienst“, bekräftigt das Unternehmen.

Und die Kundschaft ist der Marke treu geblieben wie zum Beispiel Bienhold Arbeitsbühnen. Das Berliner Vermietunternehmen hat sich unlängst eine neue Denka DK 25 zugelegt. Diese bietet 25 Meter Arbeitshöhe und 11,40 Meter Reichweite. Daneben verfügt die Bühne über

eine umfangreiche Serienausstattung und zusätzlich dazu noch über einen optional erhältlichen Benzin-Stromerzeuger Honda EU30iS, Abstreifbürsten am Teleskopende sowie über eine automatische Abstützung. Der Partnerlift-Betrieb zählt seit mehr als zwei Jahrzehnten zu den Stammkunden von Rothlehner. Aktuell tummeln sich ein halbes Dutzend Denkalift-Anhängerbühnen zwischen 18 und 30 Meter Arbeitshöhe im Mietpark von Bienhold, also fast alles, was Rothlehner unter der Marke Denkalift anbietet.

Zur Standardausstattung bei Denkalift zählt neben hydraulischen Stützbeinen und hydraulischem Rangierantrieb auch die Proportionalsteuerung. Optional werden zahlreiche weitere Details angeboten. „Die letzten technischen Weiterentwicklungen bezogen sich auf alternative LED-Beleuchtung und ein Software-Update, welches die Zuverlässigkeit nochmals erhöht und eine vollständige Wartung ohne PC ermöglicht. Die Servicearbeiten werden dadurch weiter vereinfacht und der Zeitbedarf minimiert“, erklärt Thomas Rothlehner und fügt an: „Anfang des Jahres wurde die neue ANSI-Norm veröffentlicht, die wir mit unseren modernen Denkalift-Geräten im Rahmen der CE-Kennzeichnung bereits jetzt weitgehend erfüllen. »



SNORKEL™ SR626E: GELÄNDEGÄNGIGER TELESKOPSTAPLER
DURCHZUGSSTARKER ALLRADANTRIEB | PROPORTIONALSTEUERUNG | LENKUNTERSTÜTZUNG

ELEKTRISCHE LEISTUNG

Der SR626E ist die elektrische Version des Teleskopladlers SR626 für raues Gelände - eine Branchenneuheit. Der Vollzeit-Allradantrieb wird von Lithium-Ionen-Batterien angetrieben, um eine lang anhaltende Leistung zu erzielen. Der kompakte gebaute SR626E ist äußerst wendig, geräuscharm und emissionsfrei und für den Innenbereich geeignet.

WEITERE INFORMATIONEN ERHALTEN SIE VON AHERN DEUTSCHLAND UNTER TEL.: +49 2686 98717-35.



www.aherndeutschland.de

Vertrieb
Service
Ersatzteile





» Letzte notwendige Anpassungen lassen sich in laufende CE-Revision einfließen und können damit nicht nur den europäischen, sondern zukünftig auch wieder den amerikanischen Markt bedienen.“ Die Denkalift-Baureihe beginnt bei 18 Metern Arbeitshöhe. Bei **Europelift** endet sie dort. Für den ungarischen Hersteller ist das bayerische Unternehmen hierzulande Vertriebspartner. Das Portfolio liegt dabei zwischen 13 und 18 Metern Arbeitshöhe, und das Eigengewicht der Geräte liegt zwischen 1.450 und 2.070 Kilogramm – als Ergänzung zum Denka-Portfolio.

Lange Erfahrung

Mit einer Kapazität von rund 1.200 Maschinen im Jahr fertigt **Dinolift** seit über 40 Jahren seine Arbeitsbühnen in Finnland. Und seit mehr als zwei Jahrzehnten ist das Dresdner Unternehmen Hematec Vertriebs- und Servicepartner des Unternehmens in Deutschland und Österreich. Das Angebot an Anhängerbühnen reicht von der kleinsten, der Dino 105TL mit 10,5 Meter Arbeitshöhe, bis hinauf auf 26 Meter mit der Dino 260XTD. Sowohl Gelenkteleskopaufbauten gehören zum Angebot wie auch reine Teleskopbühnen. Bei der XT-Serie, den Gelenkteleskopen, wird eine übergreifende Reichweite von bis zu 11,70 Meter bei einem Knickpunkt von fünf Meter angeboten. Die Bühnen sind mit einem Doppelzylindersystem ausgestattet, was für höhere Stabilität sorgt. Zudem gibt es bei der Baureihe auch die sogenannte „Spinnenabstützung“. Mit dieser verfügt die Arbeitsbühne über ein zusätzliches Gelenk pro Stützbein und kann dadurch auch sehr starke Unebenheiten oder Hanglagen ausnivellieren bei gleichzeitiger Reduzierung der benötigten Abstützfläche. Für die Mehrzahl aller Anhängerbühnen von Dinolift gilt, dass sie ein flexibles Endlosschwenkwerk besitzen. Ebenfalls serienmäßig, außer bei den beiden ganz kleinen Modellen 105TL und 120T, ist ein Fahrtrieb mit 25 Prozent Steigfähigkeit verbaut. Für den Transport setzt Dinolift auf ein doppelt bereiftes Stützrad. Auch eine 230-Volt-Steckdose im Arbeitskorb, hydraulische Korb-

schwenkung und eine Start-Stopp-Automatik, Proportionalsteuerung, große Stützteller und ein selbsterklärendes Bedienpult gehören gleichfalls zum Standard. Die 120TN passt auch durch eine Standardtüre, um so zum Beispiel Inneneinsätze auszuführen. „Mit der Dino 260XTD haben wir ein Modell mit Vollausrüstung im Angebot – Fahren, Stützenbedienung, Nivellierung, Hubfunktionen und vieles mehr. Alles vom Arbeitskorb aus ohne Aus- und Einsteigen“, erklärt Philipp Casper, zuständig für das Marketing bei Hematec. Vor Kurzem hat die Firma Insoltrade Baumaschinen & Hebebühnen aus Vettweiß/Kelz im Kreis Düren (Nordrhein-Westfalen) eine Anhängerbühne aus dem Hause Dinolift entgegengenommen. Es handelt sich um ein 16-Meter-Modell vom Typ Dino XT II mit bis zu neun Meter Reichweite – wohlgermerkt bei voller Korblast von 215 Kilogramm. Dies ist bereits die vierte Bühne des finnischen Herstellers im noch kleinen Mietpark für Höhenzugangstechnik des ebenfalls noch relativ jungen Unternehmens, das von Daniela und Pascal Hewelt geleitet wird und erst seit dem Jahr 2014 auch Arbeitsbühnen im Programm führt. „Aufgrund der sehr guten Erfahrungen mit Hematec und den Produkten von Dinolift haben wir uns entschlossen, den Mietpark mit einer weiteren Dino 160 XT zu erweitern“, so Daniela und Pascal Hewelt.

Dem Thema Anhängerarbeitsbühnen als Hersteller verbunden zeigt sich auch **Snorkel**. Das Unternehmen führt drei verschiedene Modelle: TL37J, TL39 und TL49J. Damit reicht das Angebot von 12,9 bis 16,7 Meter Arbeitshöhe. Diese Modelle werden vollständig elektrisch betrieben und können sowohl im Innen- als auch im Außenbereich eingesetzt werden. Sie werden über eine 24-Volt-Batterie gespeist, sind aber auch in einer 230-Volt-Netzversion, mit einem Benzin- oder Dieselmotor oder als Bi-Energy-Version erhältlich. Zum Standard gehören neben hydraulisch ausfahrbaren Abstützungen unter anderem eine proportionale Hydrauliksteuerung und eine integrierte Beleuchtung für den Straßenbetrieb. Darüber hinaus gibt Snorkel zwei



Snorkel führt drei Modelle im Programm. Neu ist die Beleuchtung der Konsole

Jahre Garantie auf Ersatzteile und fünf Jahre Garantie auf Strukturbauteile.

Gleichwohl das Interesse an Anhängerarbeitsbühnen gegenüber Scheren oder Selbstfahrern stark in den Hintergrund geraten ist, hat **Genie** sein Engagement in dieser Kategorie beibehalten. Mit den beiden Modellen TZ-34/20 und TZ-50 ist das Unternehmen seit Langem auf dem Markt vertreten. Dennoch fließen auch hier die Entwicklungen mit ein, die es für die anderen Arbeitsbühnen gibt. So hat Genie unlängst sein Telematikprogramm „Lift Connect“ planmäßig ausgerollt und die mehrphasige Einführung nun abgeschlossen. Das wird nun auch als Option für Anhängerbühnen angeboten. Das Paket inklusive 3-Jahres-Abo kann als Zusatzausrüstung erworben werden. Um diesen Telematik-Account zu aktivieren, müssen die Kunden lediglich ihre Begrüßungsmail öffnen und sich für das Programm anmelden. „Um ihr Konto zu aktivieren, klicken die Kunden auf die Links in der E-Mail. Sie sind dann sofort angemeldet und können unmittelbar von den verfügbaren Maschinendaten mit handlungsrelevanten Informationen profitieren“, erklärt Christine Zeznick, Genies Direktorin für Produktentwicklung & Business Development im Telematikbereich. „Unabhängig von der jeweiligen Größe einer Arbeitsbühnenflotte unterstützen die mittels Telematik erfassten Daten die Flottenbesitzer dabei, den Zustand ihrer Maschinen zu analysieren. Auf diese Weise können sie die Bestandskontrolle verbessern und zugleich ihre Betriebskosten reduzieren.“ »



HÖHER HINAUS

MIT SKYJACK'S NEUER
DIESELSCHEREN GENERATION

Die neuen Geländescheren von Skyjack bieten größere Arbeitshöhen und erhöhte Plattformkapazitäten. Diese Produktlinie enthält weiterhin alle gewohnten Skyjack Merkmale wie leicht zugängliche Servicekomponenten und Skyjack's AXLDRIIVE™ System.

#JoinTheRentalRevolution

MCS VERMIETUNGSSOFTWARE

**ZUSAMMENARBEITEN,
ZUSAMMEN
MEHR ERREICHEN**

mcs 
Empowering rental growth

IHR ERFOLG IST UNSERE LEIDENSCHAFT
WWW.MCSRENTALSOFTWARE.COM

ATN

FASSI GROUP

Built to last

PIAF 13RE

PIAF 12RE

PIAF 10RE

Kein seitlicher Überhang
in der ganzen Produktreihe

www.atnplatforms.com

Volle Auswahl

Volles Programm in Sachen Anhängerarbeitsbühnen bietet **Ommelift**. Die Auswahl umfasst 13 Modelle, sowohl Gelenkteleskopbühnen als auch reine Teleskope. Von kleinen und leichten Geräten, die mit dem Klasse-B-Führerschein und passendem Fahrzeug verfahren werden können, bis hinauf auf 29 Meter Arbeitshöhe und eine Reichweite von 12,3 Metern. Fast alle Ommelift-Anhängerarbeitsbühnen sind batteriebetrieben und können so unabhängig von externen Stromquellen genutzt werden. Für eine kontinuierliche Nutzung ist bei vielen Modellen auch ein Diesel- beziehungsweise Benzinmotor als Zusatzausstattung zu haben. Zum Standard gehören neben der hydraulischen Abstützung drucküberwacht mit Kontrollanzeige und akustischem Signal, ein Schutzdeckel über dem Steuerpult im Korb sowie eine stufenlose automatische Korbnivellierung.

12 bis 21, so lautet die vereinfachte Zusammenfassung für die Anhängerarbeitsbühnen von **Niftylift**. Zur erweiterten Wahrheit gehört, dass das britische Unternehmen in Sachen Anhängerbühnen durchaus ganz vorne mitspielt und es besonders bei seinem kleinsten Modell laufen lässt. So wird die Nifty 120 beispielsweise in größeren Serien produziert. Der Reiz der Nifty 120 ist möglicherweise in ihrer Schlichtheit zu finden. Das Gerät hat eine zusammenschiebbare Achse, sodass die Maschine durch Öffnungen und Türen mit einer Breite von nur 1,10 Meter passt und so besseren Zugang zum Einsatzbereich bietet. Standardmäßig umfasst das Gerät manuelle Abstützausleger.

Jahrzehntelange Erfahrung in Sachen Anhängerbühnen bringt unter anderem **Paus** mit. Der Emsbürener Hersteller deckt mit seinen drei Modellen den Bereich zwischen 16 und 21 Metern Arbeitshöhe ab. Die Gelenkteleskopbühnen haben einen teleskopierbaren Oberarm. Bei den Auslegern setzt das Unternehmen auf Aluminiumprofile. Zu den Standards gehören zum Beispiel Polyamid-Gleitklötze, wodurch das Abfetten der Teleskoprohre entfällt. Dank des Rohrleitungssystems werden nur kurze Schlauchverbindungen benötigt. Dieses wirkt sich kostengünstig bei Wartung und Pflege aus, hebt das Unternehmen hervor. Hinzu kommt auch eine Schutzabdeckung für die Kolbenstange und die Hydraulikanschlüsse der Abstützzylinder. Als Option angeboten werden eine Sonderlackierung, eine automatische Stützenivellierung und eine schwenkbare Abstützung.

Wer richtig kompakte Geräte sucht, sollte einen Blick auf die beiden Modelle von **Comet** wagen. So kommt die XT12 auf eine Länge in Fahrtstellung von gerade einmal 3,1 Meter. Die Breite liegt bei 1,80 Meter. Die Gelenkteleskopbühne hat einen Gelenkpunkt bei fünf Metern und eine Arbeitshöhe von zwölf Metern. Die Reichweite wird mit 4,5 Meter angegeben. <<



Bienhold vertraut seit mehr als zwei Jahrzehnten auf Denka-Produkte. Jüngst wurde eine Denka DK 25 übergeben



Die Comet XT12 ist besonders kompakt in der Fahrtstellung und kommt so auf eine Länge von 3,1 Meter

ZULÄSSIGES GESAMTGEWICHT

Die deutsche Verwaltungssprache generiert gerne ihre eigenen Wörter. Was landläufig als zulässiges Gesamtgewicht bezeichnet wird, heißt offiziell „zulässige Gesamtmasse“ in Deutschland und „höchstzulässiges Gesamtgewicht“ in Österreich. Fahrzeuge und Fahrzeuggespanne werden je nach zulässiger Gesamtmasse in eine entsprechende Gewichtsklasse eingeteilt. Die Führerscheinklasse bestimmt dann, was gefahren werden darf. Der heutzutage übliche Klasse-B-Schein erlaubt ein Gesamtgewicht von 3,5 Tonnen. Gesamtgewicht bedeutet, dass Zugfahrzeug, Anhänger und alles darin Befindliche - auch Fahrer und Tankladung - das Gewicht von 3.500 Kilogramm nicht übersteigen dürfen.



Die Nifty 120, ein echter Dauerläufer des Unternehmens



LOOK FORWARD

to the Specialist Event for
Lifting Equipment Professionals

SAVE THE DATE
12th-13th May 2021

Further details coming soon



www.vertikaldays.net

CRANES | ACCESS PLATFORMS | TELEHANDLERS | & EVERYTHING INBETWEEN

Exhibitor Registration Now Open. Go to www.vertikaldays.net



Odysys - THE NEXT GENERATION



Von links nach rechts: Manuel Fehlau, Rudolf Bender, Christian Bender, Andreas Bender

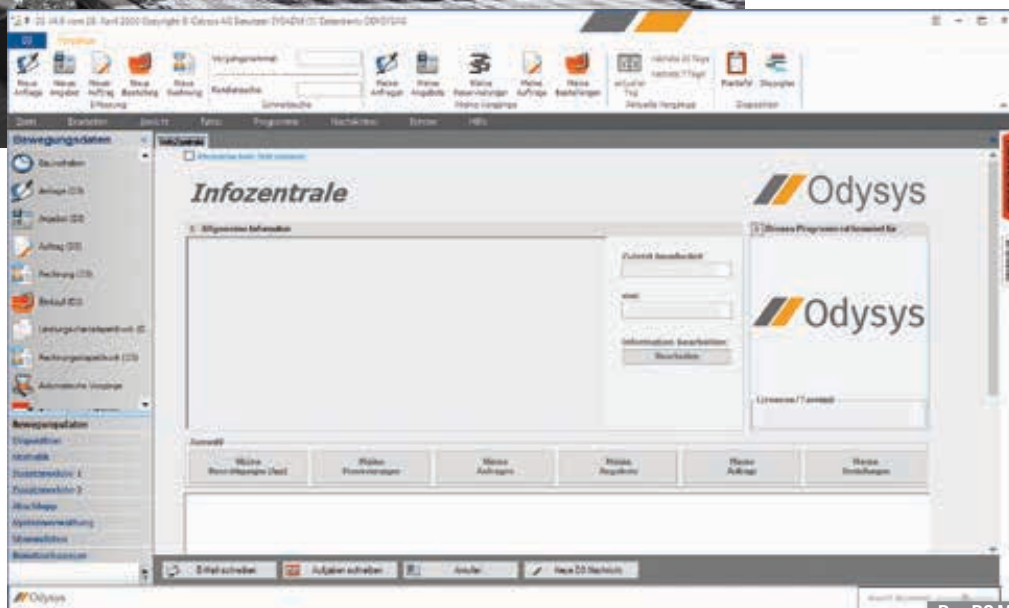
Als Familienunternehmen hat Rudolf Bender Odysys vor einem viertel Jahrhundert gegründet. „Wir arbeiten zu großen Teilen in der Branche mit Familienunternehmen zusammen, bei denen auch häufig Generationswechsel anstehen. Einen solchen wird es in den nächsten Jahren auch bei Odysys geben“, kündigt Bender an. Er werde das Zepter weiterreichen, sagt der Seniorchef weiter. Das Ruder werden dann die beiden Söhne Christian und Andreas sowie Entwicklungsleiter Manuel Fehlau übernehmen. Den Kurs haben alle Beteiligten schon gesetzt. „Wir möchten unsere Kunden weiterhin mit unserer langjährigen Erfahrung unterstützen. Hierbei setzen wir auf eine Mischung aus erfahrenen Entwicklern und jungem und kreativem Nachwuchs“, beschreibt es Manuel Fehlau, zuständig für die Entwicklung.

Die Basis bildet weiterhin das Programm „D3“. Viele Unternehmen aus der Schwerlast-, Kran- und Bühnenbranche arbeiten damit bereits. „Es gibt ein Basismodul mit einem kundenorientierten Lizenzmodell ab einem Arbeitsplatz, das durch verschiedene Zusatzmodule für Bereiche wie zum Beispiel die Werkstatt oder die Fahrer-Lohnabrechnung ergänzt werden kann“, fasst es Andreas Bender zusammen. Der für den Vertrieb verantwortliche macht aber auch klar: „Allerdings wird es auch weiterhin keine Knopfdrucksoftware geben, denn dazu sind die branchenbezogenen Unterschiede, aber auch Gemeinsamkeiten zu sehr vorhanden. Unsere Aufgabe ist es, zu erkennen, nach welchen Prinzipien unsere Kunden vorgehen und wie wir dies als Standardfunktionen bereitstellen können.“

Neue Ideen werden nicht nur im Team entwickelt. Der stete Austausch mit dem Kunden und dessen Bedürfnisse sind ebenso entscheidend. Ein einfaches Beispiel: Eine Maschine, egal ob Transporter, Kran oder Bühne, hat etliche Zubehörteile. Wer kennt da nicht die Frage: Wo ist eigentlich nochmal...? Mittels einer umfangreichen Bestandsführung beantwortet D3 diese Frage. Und in diesen Zeiten, in denen immer mehr die kontaktlose Übergabe, das Reduzieren des Kontakts gefordert wird, wie wäre es mit

Vor 25 Jahren, im Jahr 1995, gründete Rudolf Bender das Software-Unternehmen Odysys.

Jetzt kündigt sich ein Generationenwechsel an. Rüdiger Kopf sprach mit den Beteiligten.



Das D3 Menü

einer passenden App? Es gibt die Plantafel-App, die mobile Disposition, die Außendienst-App zum Abarbeiten von Besichtigungen und natürlich die Fahrer-App mit mobilem Leistungsschein und Arbeitszeiterfassung. Dazu nun die Barcode-Scan-App für die Bestandsbuchung von Kran- und Zubehörteilen.

Im Segment Höhenzugangstechnik gibt es die Bühnen-App für die Übergabe beziehungsweise Rücknahme der Bühne. Und wer Zahlen mag, für den gibt es die Statistik-App. „All dies bewährt sich bereits bei vielen Unternehmen“, erklärt Andreas Bender, macht darüber hinaus aber ein Angebot: „Wir bieten auch Miet- beziehungsweise Leasingmodelle an, um unseren Kunden und Interessenten eine flexible Gestaltung beim Erwerb unserer Produkte gewährleisten zu können.“

Wer jetzt nur noch „App“ versteht, kann sich das Ganze in aller Ruhe auf der Webseite von Odysys näher erläutern lassen. Hier gibt es kurze Filme, die die Funktionen näherbringen.

Dass das Trio einiges vorhat, verdeutlicht indes Christian Bender. Er hat sozusagen den Innendienst im Blick. Derzeit befindet sich der Bau eines neuen Odysys-Bürogebäudes in der Planungsphase. „Auch hier werden wir auf neueste technische Standards setzen, um gemeinsam mit unserem 12-köpfigen Team für die Zukunft gerüstet zu sein“, so Bender junior.



Treffen unerwünscht

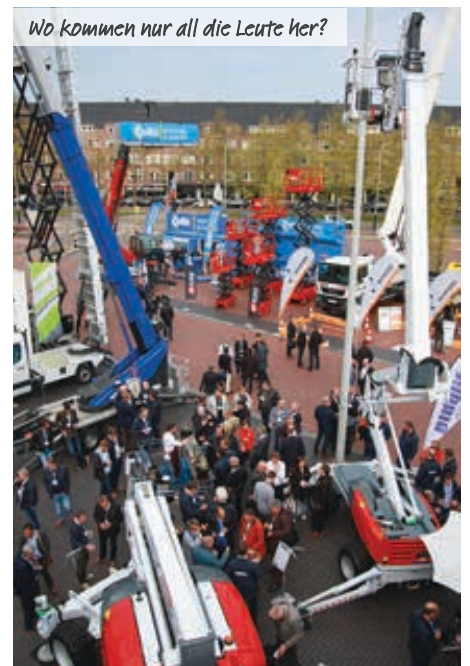
Seit Mitte März sind Veranstaltungen ein No-Go geworden. Was bleibt vom Messejahr 2020? Kran & Bühne versucht, nach vorne zu schauen.



Wird es dieses Jahr noch Branchenevents wie die Vertikal Days geben?



Wie Abstand halten? Das fragt man sich heute



Wo kommen nur all die Leute her?

Außentermine sind nicht mehr „en vogue“. Treffen, Meetings und vor allem Messen sind derzeit nicht drin. Angefangen hat das Jahr noch im bekannten Stil. Ab März änderte sich mit dem Beginn der Pandemie das Ganze. Der Höhepunkt des Umbruchs fand Anfang/Mitte März während der Conexpo in Las Vegas statt: Mitten während der Messe – what a mess! – sprach der US-Präsident ein Einreiseverbot aus; viele versuchten, eine vorzeitige Heimreise zu organisieren. Das war gleichzeitig das vorläufige Ende für Außentermine nicht nur in Deutschland, sondern praktisch weltweit.

Beginnend mit Italien haben mehr und mehr Regierungen Ausgangsbeschränkungen erlassen. Daraufhin wurden viele Messetermine verschoben. Sah es zunächst aus, als würde all-

les im Herbst dieses Jahres nachgeholt werden (können), tendieren etliche Veranstalter dazu, 2020 nichts mehr auszurichten – die Termine wurden ins kommende Jahr geschoben. Angefangen mit der IAA Nutzfahrzeuge über die Interschutz (Deutschland) und die Vertikal Days (UK) bis hin zur APEX (Niederlande), um nur einige zu nennen.

Wird es überhaupt noch irgendwelche Treffen geben können und dann auch geben? In Deutschland sind Großveranstaltungen derzeit „nur“ bis Ende August **nicht** erlaubt. Ab September ist es nach dem jetzigen Stand wieder möglich, Messen auszurichten. Dementsprechend sind die Organisatoren hier noch fleißig am Vorbereiten. Und auch die Aussteller haben vor, bei vielen dieser Events Neuheiten zu zeigen. Auch

wird sich bei den Messen noch stärker der Unterschied zwischen national und international bemerkbar machen. Das zeigte zuletzt die Absage der IAA Nutzfahrzeuge. „Wegen der anhaltenden Covid-19-Pandemie ist die IAA 2020 in gewohnter Form nicht durchführbar“, heißt es in einer ersten Stellungnahme des ausrichtenden Verbands VDA. „Die IAA Nutzfahrzeuge hat den Anspruch, die globale Leitplattform für die Transportbranche, für die Speditionsbranche zu sein“, so Geschäftsführer Martin Koers und fügt an: „Die IAA lebt von Internationalität und von internationalen Kontakten. Aufgrund der vielen Reisebeschränkungen, die wir erleben und die wir nach wir vor auch im September erleben werden, ist solche eine solche Internationalität und damit auch dem Anspruch der IAA gerecht zu werden, leider nicht Rechnung zu tragen.“



Wann wird es solche Bilder wieder geben?



Innenleben der APEX 2017

Wird es überhaupt Messen im Herbst 2020 geben? Und wie wird eine solche Veranstaltung dann aussehen? Events mit einem regionalen bis nationalen Fokus sind die wohl wahrscheinlichsten Optionen, falls überhaupt. Hoffnung machen hier die zahlreichen Schritte zu mehr Bewegungsfreiheit, nicht nur in Deutschland. Demgegenüber stehen die Mahner, die von einer weiteren Infektionswelle ausgehen. Das Kommende ist aber nicht vorhersehbar.

Da es aber keinen Sinn macht, ein „Nicht-stattfinden“ zu planen – das würde gutteils alleine geschehen – bleibt alleine der Blick auf das Positiv-Szenario interessant. In Frankreich will die JDL im September an den Start gehen. In Italien ist es die Samoter, die im Oktober ihre eigentlich für März angesetzte Veranstaltung

druchführen will. Und in Deutschland? Da steht der Termin für die Plattformers' Days nach wie vor im Kalender: 18. und 19. September 2020. „Die Plattformers' Days finden – Stand heute – im September statt. Alle Beteiligten sind dabei, ein Sicherheitskonzept zu erarbeiten“, erklärt Oliwer Sven Dahms, Mitorganisator der Veranstaltung. Die Mitarbeiter der Messe Karlsruhe, dem neuen Standort der Veranstaltung, sind sowohl mit den Ausstellern im Kontakt als auch am Erarbeiten eines solchen Konzepts, damit die Gesundheit aller gewährleistet ist, aber auch der Charakter der Show erhalten bleibt.

Warum aber wird an dem Format einer Messe oder Veranstaltung festgehalten? Haben wir nicht alle gelernt, dass scheinbar alles von zuhause aus auch machbar ist?

Wer dem gerade Gesagten zustimmt, berücksichtigt nicht die emotionale Ebene, die dem Menschen mehr als eigen ist. Diese Gründe, diese emotionale Ebene lassen sich auf vielerlei Art und Weise beschreiben. Die Redaktion möchte es an dieser Stelle mit einem alten Gedicht von Simon Dach aus dem 17. Jahrhundert probieren, das sich „Lied der Freundschaft“ nennt, gut in diese Zeit passt und den wohl positivsten Aspekt eines Treffens widmet, dem Schließen von Freundschaften:

Lied der Freundschaft

Der Mensch hat nichts so eigen,
So wohl steht ihm nichts an,
Als dass er Treu erzeigen
und Freundschaft halten kann;
Wann er mit seinesgleichen
Soll treten in ein Band,
Verspricht sich nicht zu weichen,
Mit Herzen, Mund und Hand.

Die Red' ist uns gegeben,
Damit wir nicht allein
Für uns nur sollen leben
Und fern von Leuten sein;
Wir sollen uns befragen
Und sehn auf guten Rat,
Das Leid einander klagen,
So uns betreten hat.

Was kann die Freude machen,
Die Einsamkeit verhehlt?
Das gibt ein doppelt Lachen,
Was Freunden wird erzählt.
Der kann sein Leid vergessen,
Der es von Herzen sagt;
Der muss sich selbst zerfressen,
Der in geheim sich nagt.

Gott stehet mir vor allen,
Die meine Seele liebt;
Dann soll mir auch gefallen,
Der mir sehr herzlich gibt;
Mit diesen Bundsgesellen
Verlach' ich Pein und Not,
Geh' auf den Grund der Höllen
Und breche durch den Tod.

Ich hab', ich habe Herzen
So treue, wie gebührt,
Die Heuchelei und Schmerzen
Nie wissentlich berührt;
Ich bin auch ihnen wieder
Von Grund der Seelen hold,
Ich lieb' euch mehr, ihr Brüder,
Als aller Erden Gold.

MINIKRAN IN KLEIN

Nicht nur die ganz Großen gibt es als Modell:
Jekko präsentiert nun einen Minikran im Maßstab 1:50.

Haken, Winde, Kettenfahrgestell – alles ist dran. Jekko hat jetzt seinen Minikran des Typs SPX1280 auch im Maßstab 1:50 auf Lager. Das Modell des 8-Tonners wurde hauptsächlich aus Spritzplastik gestaltet, wobei auf etliche kleine Details geachtet wurde. Beim Ausleger sind viele Strukturen nachempfunden, die Klappsitze lässt sich nicht nur herausklappen, sondern auch auf unterschiedliche Neigungswinkel einstellen. Die Stützen sind voll beweglich, und für das Seil und die Winde wird – wie üblich – ein kleiner Schraubendreher mitgeliefert. Die Farbe und die Beschriftung sind in den Firmenfarben von Jekko gestaltet: orange und schwarz. Auch der Oberwagen lässt sich drehen. Damit kann das Modell in die verschiedensten Positionen gebracht werden, womit man die unterschiedlichen Positionen des Originals nachgestellt werden können.

Zweifelsohne aber konnte an diesem Mini-Minikran nicht alles in dem Detailreichtum nachempfunden werden, wie es bei einem klassischen Modell eines AT-Kran zu sehen ist. Da aber das Original lediglich 5,73 Meter lang ist, zeigt sich beim 50-fach kleineren Modell das Problem. Denn bei diesen Dimensionen ist eine Umsetzung nur mit sehr, sehr viel Aufwand machbar, was nicht in der Relation zu dem steht, für was das Modell steht. Aber auch wenn das Modell hauptsächlich aus Spritzplastik gefertigt wurde und lediglich ein paar Details in Aluminium gehalten sind – das gesamte Modell kommt dem Original weitestgehend nahe.

Das Modell ist bei Jekko direkt erhältlich. Es kostet 250,- Euro und wird in einem schön gestalteten Jekko-Karton versendet. <<



Der Jekko SPX1280 im Maßstab 1:50



Etliche Details lassen sich am Ausleger und am Unterwagen entdecken



Voll ausgefahren und die Spitze abgewinkelt



Das Modell lässt sich in die unterschiedlichsten Positionen bringen

Liebevoll restauriert



» Von 1964 bis 2000 setzte die E. Flückiger AG einen Tiefbettanhänger von Scheuerle für den Transport von Baumaschinen ein. Nach 36 Jahren schickte Direktor Heinrich Flückiger das robuste Fahrzeug in den wohlverdienten Ruhestand. Zum Alteisen sollte es aber nicht werden. Heinrich Flückiger wollte das Fahrzeug immer restaurieren, fand aber nie die Zeit dazu.

Seine beiden Töchter nahmen sich des Wunsches des Vaters an und mobilisierten die Spezialisten der firmeneigenen Werkstatt. Dort wurde der Anhänger schließlich vollständig und mit viel Liebe zum Detail überholt in nicht mal zwei Monaten. Auch die dazugehörige Zugmaschine vom Typ Saurer D330BN 4x4, Baujahr 1981, richtete die Mannschaft wieder her wie auch das passende Ladegut: ein Raupenbagger von Link-Belt von 1966. Nun sind Anhänger, LKW und Baumaschine bereit für die nächste Ausfahrt.



↑ **Paolo Pianigiani** vom Arbeitsbühnenhersteller Imer wurde zum Vorsitzenden des IPAF-Länderrats für Italien ernannt. Zugleich wurde **Roberto Geromin** vom Vermietunternehmen Gianfranco Savani zum Vorsitzenden der italienischen Arbeitsgruppe für Schulungen gewählt. Die scheidenden Vorsitzenden Nicola Violin und Costantino Savani, die ihre zweijährige Amtszeit beendet haben, nahmen an einer „virtuellen“ Sitzung teil, bei der die neuen Vorsitzenden für die nächsten zwei Jahre gewählt wurden.

Der chinesische Kran- und Arbeitsbühnenhersteller XCMG hat seinen 200.000sten Mobilkran auf Rädern produziert: Vor Kurzem ist ein XCT85 mit 85 Tonnen Tragkraft vom Band gelaufen. Sun Jianzhong, Vizepräsident von XCMG, sagt: „Die Lieferung von 200.000 Mobilkränen auf Rädern ist das Ergebnis der engen Partnerschaft von XCMG mit Lieferanten und Händlern, mit denen wir vorangehen und Fortschritte erzielen. Wir

müssen auch unseren Kunden für ihr kontinuierliches Vertrauen und ihre Unterstützung danken.“ ↓



→ Kürzlich konnte **Tadano** seinem Neukunden **Erregi Montaggi Industriali** einen ATF 220G-5 übergeben (siehe auch: Mobilkrane, ab S. 29). Griff das rund 40 Mann starke Unternehmen bislang ausschließlich auf gebrauchte Krane zurück, so wollte Erregi diesmal ein nagelneues Modell. Der 220-Tonner mit siebenteiligem 68-Meter-Hauptmast übernimmt in der Provinz Brescia, der drittgrößten Industrieregion Italiens, vornehmlich das Aufstellen von Fertigbetonteilen, besonders für Industriebauten.



↑ Gleich zwei Stück der neuen GSR B 240PX mit 24 Metern Arbeitshöhe lieferte **Rothlehner Po-**

desty Ruchome aus Skawina bei Krakau kürzlich an ein großes Facility-Management-Unternehmen aus. Es handelt sich um eine der größten polnischen Servicefirmen in der Branche der technischen Instandhaltung und Modernisierung von Gebäuden und Industrieanlagen. Die GSR-Bühnen auf 3,5 Tonnen Mercedes Sprinter kommen dort in der technischen Instandhaltung, im Bereich der Straßeninfrastruktur und Beleuchtung sowie bei Umweltdienstleistungen zum Einsatz.



↑ Nachdem die südafrikanische **Port Elizabeth Container Terminals (PECT)** im Oktober einen Kran (STS) bei heftigen Stürmen verloren und wenige Monate später ein zweiter Kran seinen Geist aufgegeben hatte, war der Umschlag in dem Hafen vorerst zum Erliegen gekommen. Rund 18 Monate später ist der lang ersehnte Ersatz da. Die beiden neuen Krane stammen aus Deutschland. So wurden zwei LHM 600 von Rostock aus nach

Südafrika transportiert. Nach 20-tägiger Reise wurden sie vom Transportschiff „Happy Dragon“ entladen. Die beiden Liebherr-Hafenmobilkranen können bis zu 104 Tonnen heben und je nach Liegeplatzaktivität am gesamten Kai eingesetzt werden.

Das dänische Vermietunternehmen **Lohke Materieludlejning** erweitert seine Flotte um 120 Mastbühnen vom Typ Snorkel TM12 sowie um zehn Elektroscheren und vier Lithium-Ionen-Speed Level. Übergeben wurden sie vom örtlichen Händler KH Lift. Die Snorkel TM12 kommt auf eine maximale Arbeitshöhe von 5,60 Meter bei einer Korblast von 227 Kilogramm. Sie verfügt außerdem über einen um 50 Zentimeter ausfahrbaren Plattformausschub und ist so konstruiert, dass sie durch Standardtüren passt und in den meisten Personenaufzügen mitfahren kann. ↓



Bühnenhersteller

AB Lift GmbH & Co. KG	www.ab-lift.com
AIRO by Tigieffe S.r.l.	www.airo.com
Alimak Hek	www.alimakhek.com
Altrex B.V.	www.altrex.com
Böcker Maschinenwerke GmbH	www.boecker.de
Bronto	www.brontoskylift.com
C.M.C. Srl	www.cmclift.com
COMET	www.officinecomet.it/en
DENKA-LIFT	www.rothlehner.de
Dingli	www.cndingli.com
Dino Lift	www.dinolift.com
Easy Lift srl	www.easy-lift.it
Falcon Lifts	www.falconlifts.com
France Elevateur	www.france-eleveur.de
Genie Europe	www.genielift.com/de
GSR S.p.A	www.gsrspa.it
Haulotte GmbH	www.haulotte.de
Hermann Paus Maschinenfabrik GmbH	www.paus.de
Hinowa Italien	www.hinowa.com
Holland Lift	www.hollandlift.com
Hunan Sinoboom Intelligent Equipment	www.sinoboom.com
Isoli	www.isoli.com
Klaas	www.klaas.com
Kreitzler Industriebühnen GmbH	www.kreitzler.de
Leguan Lifts	www.leguanlifts.com
Manitou	www.manitou.com
Niftylift	www.niftylift.com/de
OIL&STEEL	www.oilsteel.com
OMMELIFT	www.ommelift.com
Palfinger Platforms	www.palfinger-platforms.com
Palazzani Industrie S.p.A.	www.palazzani.it
PB Lifttechnik GmbH	www.pbgmbh.de
RUTHMANN GmbH & Co. KG	www.ruthmann.de
Skyjack	www.Skyjack.com
TEUPEN Maschinenbau GmbH	www.teupen.com

Neu- und Gebrauchtbühnen

AFI-Resales	www.afi-platforms.co.uk/afimachinesaleslist.asp
Aherm Deutschland	www.aherndeutschland.de
AVV Arbeitsbühnen-Vertriebs- und Vermietungs GmbH	www.avvgmbh.de
Bauscher Miet & Vertriebs GmbH & Co. KG	www.bauscher-neustadt.com
Collé Rental & Sales	www.colle.eu
Dorn Lift GmbH	www.dornlift.com
Galizia S.n.c	www.galiziagru.com
Haulotte GmbH	www.haulotte.de
Hematec Arbeitsbühnen	www.hematec-arbeitsbuehnen.de
Hermann Paus Maschinenfabrik GmbH	www.paus.de
Hinowa Deutschland	www.hinowa.de
Holland Lift	www.hollandlift.com
JLG Deutschland GmbH	www.jlg-deutschland.de
Kunze	www.kunze-buehnen.com
Lifterz	www.lifterz.co.uk
Maltech Arbeitsbühnen	www.maltech.com
Matilsa Deutschland	www.hebetechnik-wendel.de
OMMELIFT	www.ommelift.de
Rothlehner Arbeitsbühnen	www.rothlehner.de

RUTHMANN GmbH & Co. KG	www.ruthmann.de
SkyAccess AG	www.skyaccess.ch
Skyworker Trade AG	www.skyworkertrade.ch
UP - AG	www.upag.ch
Vertimac	www.vertimac.com
W.Schnitger GmbH	www.w-schnitger.de

Bühnenvermietung

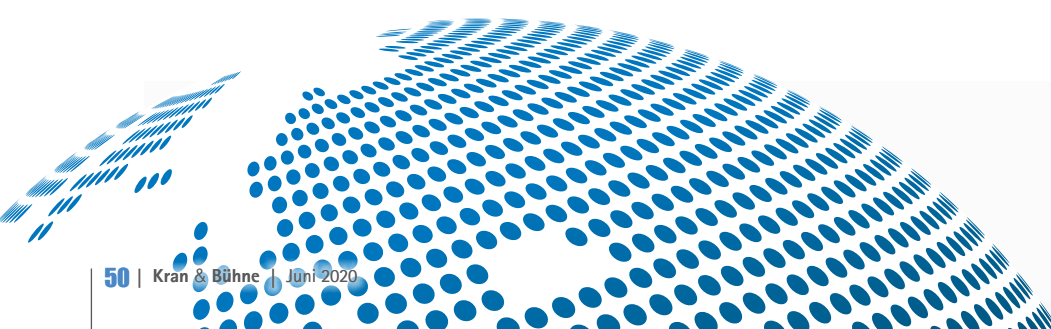
Arbeitsbühnen bundesweit	www.partnerlift.com
AVS SYSTEM LIFT AG	www.systemlift.de
Bauscher Miet & Vertriebs GmbH & Co. KG	www.bauscher-neustadt.com
Collé Rental & Sales	www.colle.eu
Dorn Lift GmbH	www.dornlift.com
Drammen Lifttutleie AS	www.drammenlift.no
Arbeitsbühnenverleih Drumann	
Fahrzeugbau Drumann GmbH	www.arbeitsbuehnen-drumann.de
Felbermayr Transport- und Hebetchnik	www.felbermayr.cc
HAB Engineering GmbH - Vermietung an Vermieter	www.hab-sales.com
HMT AG	www.hmtag.ch
Hüffermann Krandienst GmbH	www.hueffermann.com/mieten/arbeitsbuehne
INDUMA-Rent/Stuttgart	www.induma-rent.com
Kunze Vermietung und Service GmbH	www.kunze-buehnen.com
Maltech Arbeitsbühnen	www.maltech.com
SCHMID Hebebühnenverleih GmbH	www.schmid-hv.de
Schmidt GmbH & Co.	
Hubarbeitsbühnenvermietung KG	www.schmidt-info.de
UP - AG	www.upag.ch
Wagert	www.wagert.com
WS-Skyworker AG	www.ws-skyworker.ch

Bühnenvermietung von Spezial- und Nischengeräten

Special Equipment	www.special-equipment.eu
-------------------	--

Kranhersteller

BBL Cranes GmbH	www.bbl-baumaschinen.de
Böcker Maschinenwerke GmbH	www.boecker.de
Comansa	www.comansa.com
Conmac/Maeda	www.minikrane.de
Effer	www.effer.it
Gru Comedil S.r.l	www.terex.com
Hermann Paus Maschinenfabrik GmbH	www.paus.de
Hoeflon Compact Cranes	www.hoeflon.com
Jekko	www.jekko.it/de
JMG Cranes	www.jmgcranes.com
Klaas	www.klaas.com
Kobelco	www.kobelcocm-global.com
Liebherr	www.liebherr.com
Manitowoc	www.manitowoccranes.com
MKG Maschinen- und Kranbau GmbH	www.mkg-krane.de
Ormig	www.pickandcarry.com
Palfinger	www.palfinger.de
Raimondi Cranes	www.raimondi.co
R&B Minikrane	www.rb-minikrane.de
Tadano	www.tadano.com
Unic Minikrane	www.minikran.de



Neu- und Gebrauchtkrane

Aklin Servicetec AG (Klaas CH)	www.servicetec.ch
Hermann Paus Maschinenfabrik GmbH	www.paus.de
Hüffermann Krandienst GmbH	www.hueffermann.com/verkauf
Klaas	www.klaas.com
London Tower Cranes	www.londontowercranes.co.uk
M. Stemick	www.stemick-krane.de
Mini & Mobile Cranes Körner GmbH	www.unic-mobilecranes.de

Kranvermietung

Aklin Servicetec AG (Klaas CH)	www.servicetec.ch
Felbermayr Transport- und Hebetchnik	www.felbermayr.cc
Hüffermann Krandienst GmbH	www.hueffermann.com
Klaas	www.klaas.com
London Tower Cranes	www.londontowercranes.co.uk
Schmidbauer GmbH & Co. KG	www.schmidbauer-gruppe.de
Scholpp	www.scholpp.de

Kranvermietung Minikrane

Nellos AG	www.nellos.ch
-----------	--

Kran- und Ausleger Reparaturen

BIMAT GmbH	www.bimat.com
Rusch Kraantechnik b.v.	www.cranerepair.com

Mobilkran- und Arbeitsbühnenreparaturen

W.Schnitger GmbH	www.w-schnitger.de
------------------	--

Teleskoplader neu und gebraucht

Ahern Deutschland	www.aherndeutschland.de
Bauscher Miet & Vertriebs GmbH & Co. KG	www.bauscher-neustadt.com
Collé Rental & Sales	www.colle.eu
Riwal	www.riwal.com/used

Transportfahrzeuge

BEKO Trucks GmbH	www.beko-trucks.com
Hüffermann Krandienst GmbH	www.hueffermann.com/kran-und-schwerlastlogistik/schwertransporte
Transportunternehmen Klaus Rundt GmbH	www.klaus-rundt.de

Hersteller Hebezeuge

BIMAT GmbH	www.bimat.com
------------	--

Sonstige Liftsysteme

Krah	www.lift-systems.de
Lift Systems	www.lift-systems.com

Baufzüge

Hermann Paus Maschinenfabrik GmbH	www.paus.de
GEDA-Dechentreiter GmbH & Co. KG	www.geda.de
Klaas	www.klaas.com

Ersatzteile und Kundendienst

AB Technical Services GmbH & Co. KG	www.techserv.de.eu
Amerparts GmbH	www.amerparts.de
Banner GmbH	www.bannerbatterien.com
BIMAT GmbH	www.bimat.com
Davis Access Platforms	www.davisaccessplatforms.com
IPS UK	www.ipspartsonline.com
Lift-Manager	www.Lift-Manager.de
PIRTEK 24h-HydraulikService	www.pirtek.de
RUTHMANN GmbH & Co. KG	www.ruthmann.de/service
SPS Schmidt Parts Supply	www.sps-bhv.de
TVH - Group Thermote & Vanhalst	www.tvh.be
Vertimac	www.vertimac.com

Konstruktion und Komponenten

BIMAT GmbH	www.bimat.com
Ferro Umformtechnik GmbH & Co. KG	www.ferro-umformtechnik.de

Steuerungssysteme

3B6 GmbH	www.3b6.de
MOBA Mobile Automation AG	www.moba.de
WIKKA Mobile Control GmbH & Co. KG	www.wika-mc.com

Baustellen- & Verkehrssicherung

Hüffermann Krandienst GmbH	www.hueffermann.com/kran-und-schwerlastlogistik/baustellen-und-verkehrssicherung
----------------------------	--

Arbeitssicherheit / Arbeitsmedizin

IPAF	www.ipaf.org
VDBUM Verband der Baumaschinen-Ingenieure und -Meister e.V.	www.vdbum.de

Baggermatrizen

Welex	www.welex.nl
-------	--

Abstützplatten und mobile Zufahrtswege

fahrzeugtechnik-shop.de	www.fahrzeugtechnik-shop.de
Hüffermann Krandienst GmbH	www.hueffermann.com
Nolim	www.nolim.eu

Raupenkrane / SPMT / Spezial Lift & Transport Equipment

Wagenborg Nedlift B.V., NL	www.wagenborg.com
Wagenborg GmbH, D	www.wagenborg.de

Finanz- und Versicherungswesen

Gossler, Gobert & Wolters	www.ggw-arbeitsbuehnen.de
FM LeasingPartner GmbH	www.fm-leasingpartner.de
Morneweg Versicherungsmakler GmbH	www.Morneweg.info
N.K. FINANCE Versicherungsmakler e.K.	www.kranversicherungen.de
TARGO Commercial Finance	www.targocf.de

Kran- und Bühnen-Finanzierungen

Brühler Bank eG	www.bruehlerbank.de
-----------------	--

Leasing und Mietkauf

KLB LEASING GmbH	www.klb-leasing.de
------------------	--

Software

Haubold	www.haubold-afd.de
inspHire Ltd	www.inspHire.com
Logis GmbH	www.logisgmbh.de
Matusch GmbH	www.matusch.de
MCS Rental Software GmbH	www.mcsrentalsoftware.com

Black-Box Systems

COGNID Telematik GmbH	www.cognid.de
Elecdatra GmbH	www.elecdatra.de
ingedis GmbH	www.LiftLog.de
Rösler Software-Technik GmbH	www.minidat.de
Trackunit GmbH	www.trackunit.com/de

Factoring

KLB LEASING GmbH	www.klb-factoring.de
------------------	--

Jobbörse

12hoist4u	www.12hoist4u.com
-----------	--

Fehlt Ihr Unternehmen ???

Der Eintrag in unserem Online Adressbuch mit **direktem Link** zu Ihrer Website und einer **Auflistung** in der Kran & Bühne kostet Sie nur 200,- Euro für ein ganzes Jahr. Und der schnellste Weg zu Ihrem Eintrag führt Sie über:

Karlheinz Kopp | Tel.: +49 (0) 761 897866 0 | Email: info@vertikal.net



Ladefläche gut genutzt

Eine gute Ladungssicherung verspricht das DEKRA-zertifizierte Ladungssicherungssystem Variosave von Elting: Es gibt dem Fahrer mehr Möglichkeiten bei der Gestaltung und damit der Nutzung seiner Ladefläche. Binnen weniger Minuten kann er mit der formschlüssigen Ladungssicherung eine künstliche Stirnwand und eine zweite Ladeebene schaffen. Der Hersteller empfiehlt, mindestens sechs, besser acht Querschienen in den Fahrzeugboden einzubauen. Mit

einer Rungen-Reihe, die der Fahrer mit einer Europalette verbindet, kann auf der Fläche gleich mehrfach eine künstliche Stirnwand mit einer Lastaufnahme von bis zu 4,8 Tonnen geschaffen werden. Für eine zweite Ladeebene werden zwei Rungen mit einem Querstück horizontal miteinander verbunden, sodass Güter zweilagig transportiert werden können. Merke: Erst formschlüssige Ladungssicherung mit Steckrungen, dann Feintuning mit Spanngurten.



Galaktische Garantie



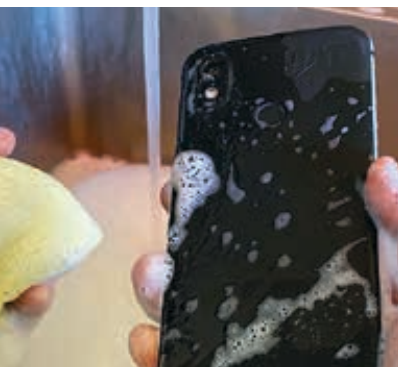
Die Alliance Tire Group verlängert für ihr gesamtes Galaxy-Vollgummireifen Sortiment die Garantie auf fünf Jahre – rückwirkend zum 1. Januar 2020. Das Sortiment umfasst eine breite Palette von Hochleistungsreifen für Gabelstapler, Teleskoplader und viele andere Fahrzeuge

und Maschinen. Die neue 5-Jahres-Garantie umfasst die in Europa üblichen „Resilient Solid Tires“ und „Non-Marking Solid Tires“ und gilt für 60 Monate ab Kaufdatum. Darüber hinaus endet die Garantie, wenn die 60J-Sicherheitslinie auf der Seitenwand der Reifen erreicht wird.

Handywaschen nicht vergessen!

Handy reinigen leicht gemacht: Nehmen Sie einfach ein robustes Gerät! Die Cat-Phones lassen sich laut Anbieter extrem leicht und besonders gründlich sau-

berkriegen. Man kann die Geräte genauso wie die Hände mit Seife waschen und unter dem Wasserhahn abspülen oder in Seifenwasser eintauchen. Außerdem können alle äußeren Oberflächen der Cat-Handys Desinfektionsmittel, antibakterielle Sprays und handelsüblichen Alkohol vertragen – abwischen, fertig! Selbst Reiniger auf Chlorbasis stellen für das Cat S31, das Cat S52 oder das Cat S61 kein Problem dar. Cat phones können mit Hand-, Papier-, Desinfektionstüchern oder mit Bürsten ganz einfach abgewischt werden, ohne dass das Display oder andere Teile des Telefons zerstört werden. Wichtig: Vor der Reinigung alle externen Stromquellen, Geräte und Kabel abziehen und alle Öffnungen (auch den SIM-Karten-Slot) fest verschließen.



Hosen werden flexibler

Frische Arbeitskleidung: Der Spezialist für Berufskleidung Dickies Workwear erweitert seine Kollektion mit der innovativen Flex-Technologie. Wie der Name vermuten lässt, sollen die Funktionsklamotten mehr Flexibilität und Bewegungsfreiheit ermöglichen bei zugleich hohem Tragekomfort und guter Strapazierfähigkeit. Zum Start sind die beiden Modelle *Lead In Flex* und *Universal Flex* sowie der Klassiker *GDT Premium* zu haben. Abhängig vom jeweiligen Stil der Hosen ist das Flexible im Bund-, Zwickel- oder Wadenbereich „verbaut“.



Bausimulator für Konsole

Corona trotzen mit Konsole: Seit Kurzem ist der beliebte Bau-Simulator 3 von Astragon in einer Version für die Spielkonsolen PlayStation4 und Xbox One zu haben. Über den PlayStation Store und den Microsoft Store kann man das Game für 15 Euro herunterladen. In

der „Console Edition“ schlüpft der Spieler in die Rolle eines aufstrebenden Bauunternehmers in der fiktiven europäischen Kleinstadt Neustein. Die Spielwelt hält über 70 Missionen bereit, bei denen man die eigenen Baufähigkeiten unter Beweis stellen muss: angefangen bei kleineren Gartenarbeiten über den Bau von Einfamilienhäusern und dem Hochziehen von Industriehallen und Hochhäusern bis hin zum Straßen- und Brückenbau.

Dazu stehen dem Spieler über 50 für typische und offiziell lizenzierte Fahrzeuge und Baumaschinen von

insgesamt 14 Herstellern zur Auswahl, darunter Liebherr, Palfinger und Caterpillar.



Inserieren Sie hier!

Inserieren Sie in der Rubrik Marktplatz von **Kran & Bühne** und erreichen Sie damit Käufer und Benutzer von Kranen und Arbeitsbühnen und verwandten Dienstleistungen in Deutschland, Österreich, Belgien und der Schweiz.



Kleinanzeigenverkauf
Karlheinz Kopp
Tel: (0761) 89 78 66-0
Fax: (0761) 89 78 66 14
E-mail: info@vertikal.net



Werbematerial + Kopien
von Inseraten bitte an:
Vertikal Verlag
Sundgaullee 15 (1. OG)
D-79114 Freiburg
Email: info@vertikal.net

KRAN&BÜHNE

MULTITEL TILA
Werksvertragspartner seit 1973
Verkauf gebrauchter **MULTITEL** Bühnen
Reparatur, Service, Ersatzteile, UVV
Multitel - Tila GmbH, Ringbahnstraße 126, 12103 Berlin,
www.multitel-tila.de, e-mail: info@multitel-tila.de, Tel.: 030-683 00 00

BEKO-TRUCKS.com

E.P.O.S.
Einsatz-, Planungs- und Organisations-System

Einsatz-, Planungs- und Organisations-System

E.P.O.S.
Kurzvideo anschauen

DIE SOFTWARE FÜR DIE GESAMTE SCHWERLASTBRANCHE

E.P.O.S. ist ein modulares Software-System, das speziell für Kran- und Arbeitsbühnenvermieter sowie für Schwertransportunternehmen entwickelt und optimiert wurde. Sie steuern mit **E.P.O.S.** Ihren gesamten Auftragsdurchlauf. Ein permanenter Zugriff auf alle Daten entlastet Sie in Ihrer täglichen Arbeit.

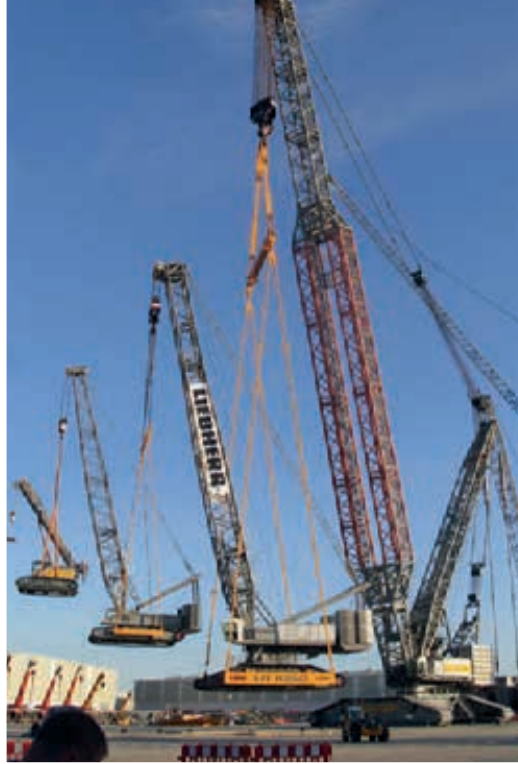
MODULAR **INDIVIDUELL** **ANPASSUNGSFÄHIG**

MATUSCH Wassergasse 11 | 96450 Coburg | info@matusch.de
Branchensoftware - Entwicklung Telefon +49 9561 8194-0 www.matusch.de

www.Vertikal.net / Vermieter

Marktplatz
Stellen & markt

KRAN&BÜHNE



Noch mehr...

KRAN & BÜHNE

...bekommen Sie auf



Vertikal
.net



BIMAT

bimat.com



**Krannormteile · Seilrollen
Unterflaschen · Lamellenhaken
Sonderlösungen**

MADE IN GERMANY

Fon +49 5205 9998-0 · sales@bimat.com · www.bimat.com

**FÜR PROFIS –
Arbeitshöhen von
15 bis 33 Meter**

- 24h FLEXIBLES ARBEITEN**
jederzeit einsetzbar
- VIELSEITIGER PARTNER**
im Innen- und Außenbereich
- WIRTSCHAFTLICH EFFIZIENT**
spart Zeit und Geld
- VOLL LEISTUNGSFÄHIG**
kompakt, zuverlässig,
einfache Bedienung

www.hinowa.de **T +43 5574 73688**
www.dornlift.com

RIEBSAMEN

Glasboy®

- Bagger
- Kran
- Dumper

**Kauf oder
Mietservice**

Maschinenbau
Riebsamen
GmbH & Co. KG
Bierstetter Straße 1
88348 Allmannsweiler
Tel: +49 7582 791
info@riebsamen.de
www.riebsamen.de

Werbung wirkt!

Ihr Anzeigenberater **Karlheinz Kopp** steht Ihnen gerne zur Verfügung. Rufen Sie an: (07 61) 89 78 66 15

KRAN & BÜHNE

Das Magazin für Kran- & Arbeitsbühnen-Anwender

**Spezialist
für
Teleskop-
stapler-
Reparaturen**

einschließlich
Gutachterservice

**INDUMA
Rent**
... the rental experts

INDUMA-Rent – Stuttgart – Tel. 0711 90 12 100 . info@induma-rent.com

vertimac



VERTRAGSHÄNDLER
NAGANO
Industry JAPAN

EXCELLENTLY ROUGH

Ersatzteile

RÄDER ZUM BESTEN PREIS

Erhalten Sie Ihr Angebot jetzt!

Verfügbar für alle großen Marken



Mehr Informationen?

- **Ersatzteile** +49 322 142 199 36 ■ ersatzteile@vertimac.com
- **Maschinen** +32 56 772 666 ■ sales@vertimac.com

  
www.vertimac.com



Subscribe to **cranes & access**



The only way to guarantee that you receive every issue

Subscription Application Form

Please complete this form and either fax back on +44 (0) 1296 762223 or +49 (0) 7018 965914 or post to The Vertical Press, PO Box 6998, Brackley, NN12 5RY, UK. Tel: +44 (0)1445 150900

Name _____

Company _____

Job Title _____

Telephone _____

Address _____

Zip/Postcode _____

Country _____

Telex _____

Email _____

Please start my one year subscription to Cranes & Access at the rate of

£43.00/€60 (UK and Irish addresses only)

€75.00 (Rest of Europe)

\$150.00 / C\$6.00 (Other regions)

I enclose a cheque made payable to The Vertical Press

Please invoice me

I enclose an international money order

Please charge to my credit card

Name _____

Card number _____

Expiry date _____

Security code _____

Vertical .net
Subscribe online at www.vertical.net

JRL **LONDON TOWER CRANES**



ALL CRANES AVAILABLE

Luffing & Saddle Jibs

JUST CRANES AUTHORIZED DEALER **Jost** **Saez** **SAEZ**

Yongmao **Comedil**

YONGMAO **TEREX | COMEDIL**

Worldwide Sales Nationwide Hire
Spare Parts Supply Maintenance & Technical Support

4 Elstree Way, Borehamwood, Hertfordshire, WD6 1RN
Tel: 020 8327 4060 - Fax: 020 8236 9391
sales@londontowercranes.co.uk
Web: www.londontowercranes.co.uk



FÜR UNS IST NICHTS ZU SCHWER, EGAL WOHN!
Gabelstapler-, Arbeitsbühnen-, Baumaschinen-, Schwer- und Großraumtransporte



CARGOTRANS
Internationale Spedition (Bremen) GmbH
+49 421 387 610
www.cargotransbremen.de



+49 421 387 610

www.cargotransbremen.de

CARGOTRANS
Internationale Spedition (Bremen) GmbH



Ihr zuverlässiger Partner rund um
Maschinenbewertung

Überzeugen Sie sich von den LECTURA Bewertungs-Produkten



Baumaschinen
Landmaschinen
Flurförderzeuge
Krane & Bühnen
u.v.m.

www.lectura.de

LECTURA GMBH – Verlag + Marketing Service | Ritter-von-Schuh-Platz 3 | D-90459 Nürnberg
Tel: +49-(0)-911-430899-0 | info@lectura.de | www.lectura.de

Mini & Mobile Cranes Körner GmbH BAUNO Kranservice GmbH & Co. KG



KATO
MOBILKRAN

UNIC
MINIKRAN



Verkauf | Service | Vermietung

- UNIC-Minikrane (1-10 t)
- KATO-Citykrane (13-20t)
- KATO-RT Krane (35t)
- Gebrauchte Mobilkrane (30-500t)

Aktuelle Angebote und Informationen finden Sie auf
unseren Webseiten oder wählen Sie unsere Hotline:
+ 49 (0) 203 - 713 68 76-0

www.used-cranes.de | www.bauno.de | www.minikran.de

GOING UP IN THE WORLD

A history of Simon Engineering, the development of the powered access industry and a lifetime as an engineer, by Denis Ashworth

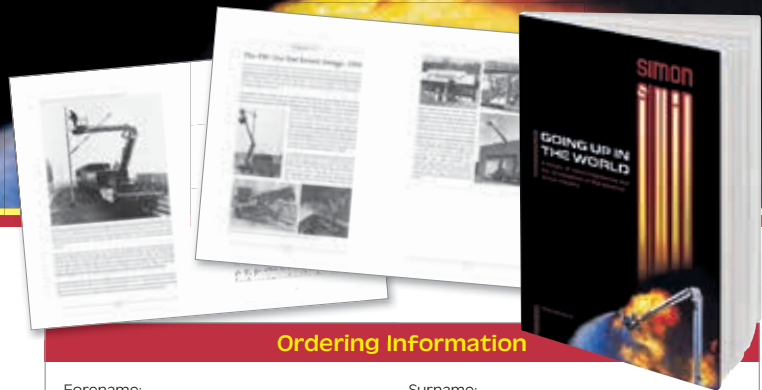
Ashworth was a keen engineer and from an early age found himself in at the very start of the modern powered access industry.

His book is an unusual combination of autobiography and history of Simon Engineering Dudley, a pioneer of the powered access industry and at one time, the world's largest manufacturer of aerial lifts.

The coffee table sized book, is highly readable and includes around 150 photographs and drawings from the very beginning of the industry. It is a 'must read' for anyone who is interested in powered access, the hydraulic equipment industry or in comparing modern day engineering challenges with those of an entirely different era.

The book is available direct from the publishers at £19.50, plus £4.50 postage and packing.

- Continental Europe €23 plus €6.50 postage & packing
- Rest of world \$31 plus \$10 shipping



Ordering Information

Forename: _____ Surname: _____

Address: _____

Post Code: _____

Email: _____ Telephone: _____

Please make all cheques payable to 'The Vertikal Press Ltd'

I enclose a cheque for £24 (£19.50 + £4.50 p&p)

I enclose a cheque for €29.50 (€23 + €6.50 p&p)

I enclose a cheque for \$41 (\$31 + \$10 p&p)

Please invoice me: _____

Please debit my card:

Card No: _____ Issue No: _____

Issue Date: _____ Expiry Date: _____ 3 Digit Security Code: _____

Signature: _____ Date: _____

Please send completed order form to: The Vertikal Press, Box 6998 Brackley, NN13 5WY, UK.
Alternatively, fax it through on +44(0)1295 768223 or scan & email info@vertikal.net

Technisch ungeschlagen – HELIX 1205!

HEMATEC[®]



einfach näher dran.

5,15 m Reichweite bei 0,98 m Spurbreite

www.hematec-arbeitsbuehnen.de


HEMATEC-Arbeitsbühnen GmbH · Bärnsdorfer Straße 179 · 01127 Dresden
Phone (+49)(0)351 / 89 75 50-533 · Fax (+49)(0)351 / 89 75 50-55 · info@hematec-online.de


 **SINOBOOM**


**FÜR OPTIMALE
ZUGANGLÖSUNGEN**



HUNAN SINOBOOM INTELLIGENT EQUIPMENT CO., LTD.

 +86 (0)731 87116222

 sales@sinoboom.com

 www.sinoboom.com

     @Sinoboom Ltd