

Vertikal guide

zur weltgrößten
Baumaschinenmesse.
Buchen Sie schon jetzt!



**Buchen Sie schon jetzt Ihre Anzeige
in unserem beliebten Messeführer
zur bauma. Und sichern Sie sich den
besten Anzeigenplatz!**

84 Seiten

Verteilung auf der Messe beim Eingang zu Kranen,
Arbeitsbühnen und Teleskopladern

Auch als Download fürs Smartphone oder iPad erhältlich

Komplette Auflistung aller Branchenaussteller

Tourenvorschläge nach Maschinengattung

Gut lesbare Messepläne

Stadtplan und Ausgehtipps

Rufen Sie uns an
oder schicken Sie
eine E-Mail an
info@vertikal.net
www.vertikal.net

bauma
2019



ZEIT FÜR SUPERLATIVE

Die bauma steht an. Die erste Vorschau von Kran & Bühne zu den Mega-Event in München.

Die Vorzeichen für eine Jagd nach neuerlichen Superlativen scheinen vielversprechend – wenn da nicht die zunehmenden Unsicherheiten wären. Die gehäuft nach unten zeigenden Konjunkturbarometer, der US-Präsident als Handelskriege anzettelndes Trampeltier, der never-ending Brexit, die Zuspitzung in Venezuela – an globalen Themen von großer Tragweite herrscht kein Mangel. Und dennoch schickt sich die Münchner Bau-Wiesn – die bauma – an, sich zu neuen Rekorden aufzuschwingen.

Im Dezember hat die Messe München die Eröffnung zweier neuer Hallen gefeiert. Neu hinzugekommen sind die Hallen C5 und C6 sowie das Conference Center Nord, an denen rund zwei Jahre lang gebaut wurde. Damit stehen jetzt insgesamt 18 Hallen mit einer Ausstellungsfläche von 200.000 Quadratmetern zur Verfügung. 105 Millionen haben sich die Macher das kosten lassen. Münchens OB schwärmt vom als „architektonisch schön-

ten“ und „grünsten Messegelände der Welt“. Messechef Klaus Dittrich erklärt: „Der Bedarf für die neuen Hallen war schon lange gegeben: Bei vier Weltleitmessen waren jahrelang sämtliche Hallen ausgebucht.“ Jeder bauma-Besucher und erst recht -Aussteller kann ein Lied davon singen. Diesmal wird es wieder so sein. Anfang April, während der Messe, kann man sich davon selbst ein Bild machen.

Um Ihnen eine Orientierung zu geben, möchten wir Ihnen mittels dieser und der in der kommenden Ausgabe erscheinenden Auswahl an Ausstellern helfen, schnell zu Ihren wichtigen Partnern zu finden. Und falls Sie noch mehr Übersicht erhalten wollen: Der Vertikal Verlag publiziert auch zu dieser bauma wieder sein Begleitmagazin Vertikal bauma. Es wird ein paar Tage vor der Messe online erscheinen und selbstverständlich auch vor Ort verteilt werden. Uns finden Sie – wie üblich – im Freigelände Standnummer FM 708/6. Kommen Sie vorbei! >>

Alimak MC 650-2



Enerpac SL 200



Hatz Motoren

**Firma** Standnummer(n)**Alimak Hek** FS.1102/10

Alimak führt mit der MC 650-Serie eine kraftvolle neue Mastkletterbühne in den internationalen Höhenzugangs-markt ein. Das neue Modell erreicht Plattformlängen von über 19 Meter in Einzelmast- und 40 Meter in Doppelmastkonfiguration und trägt auch auf den längsten Plattformen eine beachtliche Nutzlast: nicht weniger als vier Tonnen bei einer Einzelmast-bühne beziehungsweise 7,1 Tonnen auf einer Doppelmastbühne. Da die MC 650 das gleiche Mastaufteilungs-system wie die Bauaufzugsreihe Scando 650 verwendet, wird die maxi-male Länge der Plattform tatsächlich durch die Höhe des Gebäudes be-stimmt, an dem sie eingesetzt wird. Ebenso kommt die Transportbühne TPL 800 als Einzelmastsystem wie auch das Upgrade des Aufzugs Scando 650 FC-S mit einer Tragfähigkeit von 3,5 Tonnen pro Kabine.

Cranab FN.926/2

2019 sollen Produktion und Auslieferung des Cranab TZ12 beginnen. Auch sollen weitere Ausstattungsoptionen für die Kranmodelle TZ12 und TL12 sowie generell neue Produkte für Transport-krane und Greifer hinzukommen.

CTE FS.1103/10

CTE bringt seine größte 3,5-Tonnen-LKW-Bühne mit: die Zed 25 HV, nun erstmals auf Iveco Daily aufgebaut. Mit 250 Kilo im Korb sind bis zu zwölf Meter Reichweite drin. Ebenso kommt die B-Lift 20J mit. Sie bietet 20 Meter Arbeitshöhe und 300 Kilogramm Kapazität - und ist jetzt, ganz neu, standardmäßig gegen 1.000 Volt isoliert. Eine Neuheit ist im Bereich der Raupenbühnen zu erwarten: Mit der Traccess 200 setzt CTE auf einen Benziner (nachdem zuvor zwei Elektromodelle präsentiert worden waren), der 20 Meter Arbeitshöhe und knapp neun Meter Reichweite bietet und dabei 200 Kilogramm aufnehmen kann.

Demag FM.711

siehe Terex

Eaton A5.423

Eaton stellt seine Steer-by-Wire (SBW) und seine elektrohydraulischen (EH) Lenkungen vor, mit denen sich Kabinen ohne Hydraulik entwickeln lassen. Außerdem zeigt Eaton seine Technologie zur Auslegerstabilitätssteuerung. Dieses neue System soll die Schwingun-gen hydraulischer Ausleger um bis zu 75 Prozent und die Stabilisierungszeit des Auslegers um bis zu 90 Prozent senken - so auch an Hubarbeitsbühnen oder hydraulisch gesteuerten Kranen.

Effer FN.926/1

Neben einer neuen leichten Baureihe mit 5 bis 10 mt wird auch der große 2255 gezeigt. Das Hauptthema sind die Datenübertragung und -auswertung, bei Effer „Race“ genannt.

Enerpac FS.1105/1

Sein neues Hubportal SL 100 / SL 200 wird in München zu sehen sein. Damit lassen sich bis zu 200 Tonnen schwere Lasten heben. Als weitere Neuerung wird es ein „Trolley-System“ geben, das für das vereinfachte Unterbauen und Nivellieren des Untergrunds genutzt werden kann. Der Vorteil liegt im Hub der Stützen und gegenüber einem Holzunterbau in der Stabilität.

Fassi FN.926/2

Fassi präsentiert zwei neue Krane der mittleren Hubklasse aus der XE-Dynamic-Serie, ausgestattet mit Endlosschwenkwerk, umfassender elektrohydraulischer Ausrüstung und zwei bis acht Ausschüben. Im Vergleich zu den Vorgängermodellen soll sich das Gewichts-/Leistungsverhältnis abermals verbessern, verspricht Fassi. Außerdem kommt ein neues smartes Zugangssystem zur Autorisierung von Bedienern.

Faymonville FN.829

Der Blademax ist für den Transport von Windradflügel konzipiert worden. Mit 650 mt kann dieser den Flügel so bewegen, dass dieser auch in engen Kehren im Gelände sicher transportiert werden kann. Unter den insgesamt 13 Exponaten ist auch ein Multimax Plus für den Transport von Arbeitsbühnen.

FM Leasing FM.808/4

Bundesweit tätige unabhängiges Finanzberatungsunternehmen. Die Geschäftsfelder umfassen unter anderem Leasing, Mietkauf, Darlehen und Factoring.

Geda-Dechentreiter FS.1004/1 & ICM.304

Mit neuem Messestand steuert der bayrische Produzent bei seinem Heimspiel den nächsten Level an: The Next Level - so das Motto. Neu für die Modelle BL 2000 und Multilift P18 sowie den Industriaufzug SH kommt eine „am Markt bisher einzigartige“ Steuerung, die auch Fernwartung ermöglicht. Ebenso angekündigt sind ein innovatives und zukunftsweisendes Mastsystem, die komplett überarbeitete Version des Multilift P18, überarbeitete Transportbühnen sowie neue Features für den Kranführeraufzug Cab-In.

Genie FM.711

Als Neuheit ist die S45-XC zu sehen, das heißt mit erhöhter Korblast von 300 Kilogramm uneingeschränkt und 454 Kilogramm bei eingeschränkter Reichweite. Auch die bekannte S65-Trax wird es in der XC-Version mit den erhöhten Korblasten geben. Hinzu kommt eine Kleinschere GS-1330m. Die Elektroschere mit 5,9 Meter Arbeitshöhe und einem Eigengewicht von 885 Kilogramm wird in China produziert. Im Hybridbereich bekommt die Z-60/37 FE eine kleinere Schwesterbühne. Des Weiteren stellt das Unternehmen für seine Scheren eine anschraubbare Absturzsicherungsschiene vor. Das Paket an Neuheiten wird mit einem Kontaktalarm für Scheren und die Runabout-Serie ergänzt. Das Thema Telematik wird mit „Lift Connect“ besetzt und hier spätestens ab Herbst verfügbar sein.

Gru Dalbe B5.214

Das 1962 gegründete italienische Familienunternehmen Dalbe stellt sowohl utendrehende Schnelleinsatzkrane als auch spitzenlose Obendreher her. Die Selbstaufsteller haben Auslegerlängen zwischen 15 und 45 Meter, die Flat-Top-Krane bis 70 Meter. Was neu kommt, wurde nicht verraten.

Hatz A4.449 & 34A.3

Für den 1-Zylinder-Diesel hat das Unternehmen ein Einspritzverfahren entwickelt, das es „E1“ nennt. Diese elektronische Einspritzung erhöht die Effizienz, erlaubt aber vor allem auch die Datenerfassung und das bei Motoren unter 19 kW. Neben der luftgekühlten B- und D-Serie mit E1-Technologie bis zwölf Kilowatt sind auch die Flaggschiffe 3H50TICD und 4H50TICD der flüssigkeitsgekühlten H-Serie bis 55 Kilowatt für die Einbindung in IoT-Plattformen ausgerüstet.

Hematec Arbeitsbühnen C4.705

Die Dresdner erweitern ihre Helix-Baureihe um den 1004 XL. Die neue, nur 98 Zentimeter schmale Mastbühne bietet zehn Meter Arbeitshöhe und an die vier Meter Reichweite. Das nachgestellte Kürzel XL steht für die besonders große Tragkraft des Arbeitskorbs, er kann bis zu 300 Kilogramm aufnehmen - in dieser Kombination derzeit am Markt einmalig. Zudem punktet er mit einigen pfiffigen Features.

Hiab FN.926/9

Der Ladekranhersteller wird seine IAA-Neuheiten nach München bringen. An diesen werden auch die bewährten Features vorgestellt wie beispielsweise der „Zyklontank“, der Luft aus dem Hydrauliköl effektiver entfernen soll. Oder den neuen Rahmen, der den Aufbau beschleunigt. Auch das Steuerungssystem kann im Detail angeschaut werden.

Hinowa FS.1103/8 & C4.325

Twin-Power heißt das Motto bei Hinowa in diesem Jahr. Statt nur Diesel oder reinem Elektroantrieb werden die großen Raupenbühnen mit 26 und 33 Metern Arbeitshöhe wahlweise neu mit beiden Antrieben ausgestattet, um so die volle Auswahl zu haben. Mit beiden Antrieben sind dann sowohl das Fahren als auch die Auf- und Ab-Bewegungen ausführbar. >>



Safety above all



Sicherheit | Betriebszeit | Zuverlässigkeit
Dafür ist Bronto bekannt.

Endlich ist die einzig wahre, robuste Arbeitsmaschine in kleinerer Form erhältlich. Bronto Skylift bringt ein ganz neues, 35 Meter langes Arbeitstier auf den Markt, die **BRONTO S35EM**

brontoskylift.com

Hyva B4.348 & FN.721/5



Drinnen Hydraulikzylinder, Abroller und Kipper, draußen Krane: Zum ersten Mal zeigt Hyva seinen Großkran HC661 auf einer Messe. Die Modelle mit einem Lastmoment von 60 mt und 66 mt, punkten mit Endlosschwenkwerk, doppeltem Kniehebel, neuem Abstützsystem, Funkfernsteuerung und - optional - einer Jib-Lösung. Hyva präsentiert zwei brandneue, zum Patent angemeldete Innovationen für diese Krane: ein Auto-Stabilisierungs-System und das sogenannte *Active Awareness Radio* (AAR), welches Vibrationen an den Hebeln der Funkfernsteuerung auslöst, um den Kranführer intuitiv vor gefährlichen Situationen wie Überlast zu warnen. Zusätzlich zu sehen sind unter anderem Modelle der neuen, mittleren Kranreihe von 9 bis 25 mt.

IPAF International Powered Access Federation C4.711

Diesmal in Halle C4 angesiedelt, wird der Verband den überarbeiteten Schulungskurs „MEWPs für Manager“ vorstellen, der nun erstmals auch als E-Learning absolviert werden kann. Erneut stellt IPAF einen ausgereiften MEWP-Simulator aus und stellt aktualisierte Richtlinien zur Arbeitssicherheit wie auch technische Anleitungen vor.

Jekko FS.903/6

Auf 500 Quadratmetern zeigt Jekko all seine Neuheiten: so den Knickarm-Raupenkran JF990, die Hybridversion des Miniraupenkrans SPX1280HYB mit jetzt acht Tonnen Tragkraft und den

vollelektrischen mit Lithium-Batterie ausgestatteten SPX532. Der JF990 ist eine Weiterentwicklung aus den Erfolgsmodellen JF545 und JF365. Dem Hersteller zufolge ist er der weltweit größte Mini-Kran mit einer Hubkapazität von bis zu 100 mt bei kompakten Abmessungen und nur 23 Tonnen Eigengewicht. Bei den Minipickern - kleinen Pick&Carry-Kranen, nun mit vier Rädern - sind der MPK06 und der MPK12 mit 600 beziehungsweise 1.200 Kilogramm Kapazität an Bord. Weitere Exponate sind der bewährte SPX312 und der SPX424 mit Elektroantrieb.

JLG FS.904/5

Feuerwerk zum Fünfzigsten: Der US-Konzern, der dieses Jahr sein 50-jähriges Jubiläum feiert, will weiterhin bahnbrechende Entwicklungen anstoßen und bringt drei nagelneue Elektrobooms. Es handelt sich um mittelgroße Teleskoparbeitsbühnen zwischen zwölf und 18 Metern - 340AJ, 450AJ und 520AJ -, die mit Zweiradantrieb und Lithium-Batterien ausgestattet sind. Zudem wird das verbesserte Bedienfeldschutzsystem „SkyGuard SkyEye“ als Option für Arbeitsbühnen gezeigt. Mithilfe von Sensoren erfasst diese Sicherheitslösung den Betrieb auf der Plattform. Ein weiteres ausgestelltes Sicherheitsfeature ist das *Enhanced Detection System* (EDS), das Objekte in der Umgebung erfasst, potenzielle Hindernisse. Außerdem präsentiert JLG eine Augmented-Reality-App zur Gerätesimulation, eine Fernbedienungs-App für Scherenbühnen der R-Serie, einen kleinen Arbeitskorb für beengte Platzverhältnisse, einen Korb mit Dreifach-Einstieg sowie eine neue leichte Elektroschere.

Kennis B4.348 & FN.721/5

Die Marke des Hyva-Konzerns bringt ihre neuen E-Power-Krane mit.

Kran & Bühne FM 708/6

Ihr Magazin rund um die Branche. Sie finden uns nahe dem Eingang zum Freigelände Ost. Kommen Sie vorbei auf einen Kaffee oder ein Bierchen und holen Sie sich Ihr Exemplar unseres kostenlosen Messeführers *Vertikal bauma* ab.

Kubota A4.239

Verschiedene neue Motoren werden zu sehen sein. So der V1505-CR-T, ein 4-Zylinder Diesel mit 33 kW, und der D902-T, ein 3-Zylinder-Diesel mit hohem Drehmoment. Aber auch ein Micro-Hybrid wird als Prototyp vorgestellt.

Liebherr A4.326, B5.439, FM.809, FM.809A/1, FM.810, FM.812, FM.813 ICM.308

Nach langjährigem Vorlauf, umfangreichen Feldversuchen und über hundert verschiedenen Prototypen von zusammengerechnet etwa 70.000 Metern Länge ist es vollbracht: Liebherr lässt eine neue Obendreher-Baureihe vom Stapel. Es wiegt nur etwa ein Fünftel eines herkömmlichen Stahlseils, soll vier Mal so lange halten und im Handling deutlich einfacher sein. Verschleißzustände lassen sich optisch klar erkennen. Aber auch neue Maschinen sind dabei. Der 125 K ist ein neuer Schnelleinsatzkran, laut Hersteller der aktuell größte seine Art am Markt mit 55 Metern Ausladung und einer maximalen Hakenhöhe von 65,5 Metern. Bei den AT-Kranen wird der

im vergangenen Jahr vorgestellte LTM 1230-5.1 mit dabei sein. Dazu gesellen sich sowohl ein nagelneuer 5- als auch ein neuer 8-Achser. In puncto Raupenkrane wird zum einen der neue Gigant LR 1800-1.0 seine Messepremiere haben - und den daneben stehenden neuen LR 1300 SX weit überragen. Beim 300-Tonner wiederum sind etliche neue Features integriert, deren Nennung diesen Rahmen sprengen würde.

LiuGong FM.417

Der chinesische Baumaschinenkonzern bringt etliche Neuheiten mit, darunter Bagger und Radlader, aber auch einen neuen Elektrostapler namens CLG2015A-T mit 1,5 Tonnen Tragkraft.

Magni FS.1107/9

Bei den Teleskopladern ist ein neuer Roto für schwere Lasten angekündigt. Der RTH 13.26 SH kann 26 Tonnen heben und reicht bis 13 Meter hinauf. Aber auch bei den Arbeitsbühnen wird unter der Marke Magni einiges zu sehen sein, das aus den Hallen des chinesischen Partners Dingli kommt, aber in Italien entwickelt wurde. Eine neue Baureihe an Scheren ebenso, wie vor allem neue Gelenkteleskop- und Teleskopbühnen. Von den Letzteren werden auf der bauma zwei Prototypen gezeigt.

Manitou FS.908/1

Nach München kommen der Schwerlast-Teleskoplader MHT 12330, der MT 420 H mit neuem Auslegerkopf, der MT 1335 Easy sowie der MT 1840. Die MT-Reihe bekommt zudem eine neue Dashboard (= Armaturenbrett) -Anzeige spendiert. Der MHT 12330 punktet mit zwölf Meter Hubhöhe und 33 beziehungsweise






Halle 7, Stand F09

Halle A1, Stand 337

Helmut Kempkes GmbH
Bismarckstr. 59
42853 Remscheid
Tel. +49 2191 434-0









Fahrwerke • Laufkrane • Portalkrane • Konsolkrane • Elektroseilzüge • Krankomponenten • Sonderkonstruktionen • Kettenzüge • Motoren • Kranservice • Zubehör

Made in Germany

www.kuli.com • Germany

35 Tonnen Tragkraft, je nachdem, ob er mit Gabeln oder Haken ausgerüstet ist. Zudem zeigen die Franzosen ihr verbessertes Datenmanagement- und Telematiksystem. Auch mit einem Schwerpunkt auf emissionsarmen Maschinen ist zu rechnen.

Manitowoc Crane Group FS.1202, FS.1302/1

Etliche neue Krane will der US-Hersteller enthüllen. Es werden drei neue Turmdrehkrane und drei neue AT-Krane zu sehen sein. Details wurden nur für eine der Neuheiten genannt: den Grove GMK 3060L. Der Dreiaxser erhält einen 48 Meter langen Hauptausleger. So bringt der überarbeitete 60-Tonner gegenüber seinem Vorgänger bessere Werte auf die Traglastkurven. Weitere AT-Krane sind die bereits eingeführten GMK 4090 und GMK 6300 L-1. Aus dem Segment der Geländekrane werden die Modelle GRT 800 und GRT 650 L präsentiert.

Marrel FN.926/2

Für 2019 hat der französische Hersteller, der in diesem Jahr sein hundertjähriges Jubiläum feiert, die Markteinführung der neuen Abrollkipper-Baureihen Ampliroll AL24 und AL26 vorgesehen. Krantechnisch wurde nichts verlaublich.

Maxilift FN.721/5

Maxilift zeigt drei kleine überarbeitete Kleinkrane zwischen 1,4 und 2 mt.

Merlo FS.1108/3

Fast alles, was in München auf dem Stand steht, ist neu. Sowohl die Panoramic-Reihe der starren als auch die Roto-Reihe der drehbaren Teleskoplader sind überarbeitet und mit neuen Features ausgestattet worden. Dazu gehören eine intelligente Motorsteuerung, ein neues intuitives Display und eine einheitliche Kabine. Mit dem „ASCS“ kommt zudem ein Sicherheitssystem hinzu.

Moba Mobile Automation AG A2.237

Hybrid geht auch in der Elektronik. Mit dem MSS-Hybrid stellt das Unternehmen einen Neigungssensor vor, der die Messwerte von bis zu drei Sensorelementen fusioniert, so dass beispielsweise ein Thermo-Sensor übernimmt, wenn der Standard-Sensor durch Vibrationen keine verwertbaren

Daten ermittelt. Als zweite Neuerung wird ein Joystick-Assist-System mit Krafterkennung vorgestellt. Dieser kann als Einklemmschutz eingesetzt und optional mit einer automatischen Gegenfahr-Einrichtung ausgestattet werden.



Motorenfabrik Hatz A4.449

s. Hatz

MTA A2.627



Armaturenbretter und Displays zur eigenen Gestaltung werden gezeigt. Interessenten können „nur“ das Rohmaterial nehmen und mit ihrer Software hinterlegen oder auch den vollen Service von Gestaltung und Programmierung in Anspruch nehmen.

Multitel Pagliero FS.1203/1

Mit der MZ250 haben die Italiener eine sehr kompakte Neuheit im Gepäck: einen 25-Meter-Gelenkaufbau auf Iveco Daily mit nur 3.000 Millimeter Radstand, der auch eine negative Arbeitshöhe von 2,5 Metern bieten soll. Dank seines adaptiven Reichweitensystems steht jeweils die maximale Reichweite für die gewählte Stützkonfiguration beziehungsweise -position und die vorliegende Korblast zur Verfügung. Flankiert wird die MZ250 von bewährten und weiteren neuen Modellen.

Nagano FS.1103/4

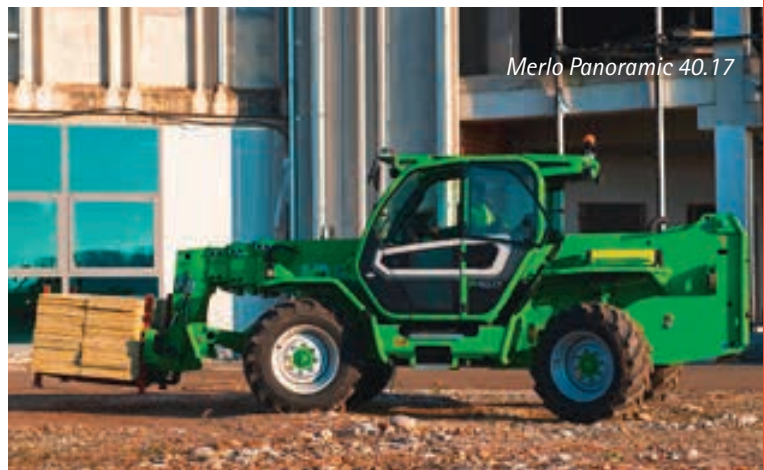
Premiere für den japanischen Hersteller, der letztes Jahr 50 geworden ist: Erstmals zeigt Nagano seine Gelenkteleskop- und Teleskopbühnen auf Ketten auf der bauma in München. Mit den zuletzt geknüpften Partnerschaften streckt das Unternehmen seine Fühler stärker nach Europa aus. >>



Grove GMK 3060



Liebherr 125 K



Merlo Panoramic 40.17



Palfinger 370 KS E



Pirtek
Blackbox

NLMK A6.333

Besucher erhalten bei den Belgiern alle Infos zum Durchbruch von Quend 960 und 1100 – hochfestem Feinkornbaustahl – in der Herstellung von Teleskopauslegern.

Orlaco A2.109

Der Spezialist für Kameras und Monitore hat weitere Systeme zur Verbesserung der Sicherheit entwickelt. Mit dem sogenannten Radareye wird aktiv nach Gegenständen und Personen in Fahrtrichtung gescannt. Auch ein Kamerasystem, das für den Fahrer „um die Ecke“ schaut, ist im Portfolio. Außerdem hält mehr und mehr die Echtzeit Einzugs auch in diesen Systemen.

Palfinger AG FN.826/9

Die TEC-Baureihe sowie die Solid-Reihe werden ausgebaut. Zehn neue TEC-Modelle in der 25- bis 37-Meter-tonnenklasse sind dann verfügbar. Bei der Solid wird im Bereich 20 bis 25 mt ergänzt. Weltpremiere feiert der (kleinere) Raupenkran PCC 57.002. Und über allem steht auch bei Palfinger das Thema der Datenerfassung und -auswertung.

Palfinger Platforms FS.1304/1

Die erste hybride/elektrische LKW-Bühne bei Palfinger trägt den Namen P 370 KS E. Die 37-Meter-Bühne verbindet ein dieselbetriebenes und ein elektrisches Antriebssystem und garantiert laut Hersteller damit die Leistung und Lebensdauer einer dieselbetriebenen Maschine zu geringen Betriebskosten. Dazu gibt es die beiden neue Modelle P 220 BK und P 280 CK aus der „Light Klasse“ sowie die P 130 A auf einem Pick-up und die P 200 AXE aus der Smart-Klasse. Hinzu kommt die nunmehr vierte Raupenbühne von Palfinger mit der Bezeichnung P 250 AJTK.

Pirtek A6.526

Mit seiner „Blackbox“ gibt das Unternehmen den eigenen Mitarbeitern und auch Externen eine Handlungsanweisung an die Hand, um die Sicherheit bei Reparaturen an Hydraulikschläuchen zu erhöhen. Nicht nur eine Risikobewertung wird damit schnell möglich, auch das Vorgehen ist beschrieben, damit insgesamt die Sicherheit verbessert wird. Darüber hinaus gibt es ein Booklet

mit Fakten rund um Verletzungen im Umgang mit Hydraulikschläuchen und Ölen.

Ruthmann FS.1006/4

Als Weltpremiere wird die erste E-LKW-Bühne des Unternehmens enthüllt. Sie hört auf den Namen Ampero TBR 250 und bietet 24,5 Meter Arbeitshöhe. Von den Leistungsdaten und vom Funktionsumfang her ist sie identisch mit dem Dieselmodell TBR 250 HV5, wird aber komplett elektrisch betrieben. Da Serienhersteller kein Chassis mit Elektroantrieb in dieser Gewichtsklasse anbieten, musste der Diesel-Sprinter aufwändig umgerüstet werden. Die Fahrbatterie des Sprinters wird gleichzeitig für den Bühnenbetrieb genutzt, sodass nur eine einzige Ladeeinrichtung für die gesamte Maschine gebraucht wird. Die Ladezeit an einer 380-Volt-Ladestation mit 22 kW gibt Ruthmann mit maximal vier Stunden an, je nach Batteriegröße. Das Gerät lässt sich auch an einer 230-Volt-Steckdosen aufladen.

SAF-Holland FN.822/2

Der Fokus am Messestand liegt auf der hydraulisch angetriebenen Achse „SAF Intra CD Trak“: Ihr integrierter Zusatzantrieb bringt die benötigte Leistung auf Knopfdruck direkt in den Trailer – als Alternative zu aufwändig angetriebenen Zugmaschinen. Eignet sich für Erstausrüstung, Umbau und Nachrüstung für Trailer im 9-Tonnen-Standard-Bereich.

Sany FN.620/9

Im Hafenumfeld bringt der Konzern den Reachstacker SRSC45H9 und den Schwerlaststapler SCP300G mit nach München. Hinzu kommen der Raupenkran SCC1000 und der Geländekran SRC800C.

Sennebogen Maschinenfabrik

FM.712

Als Neuheit ist unter anderem der Teleskopklader 355 E zu entdecken. Das Multifunktionsgerät hat eine Stapelhöhe von 8,5 Metern und maximale Tragkraft von 5,5 Tonnen. In Sachen Raupenkrane geht jetzt die G-Serie an den Start. Den Anfang macht der 5500 G. Tragkraftsteigerung auf nunmehr 200 Tonnen gehören ebenso dazu wie, wie die MaxCab Krankabine und Stufe-V-Motor. >>>



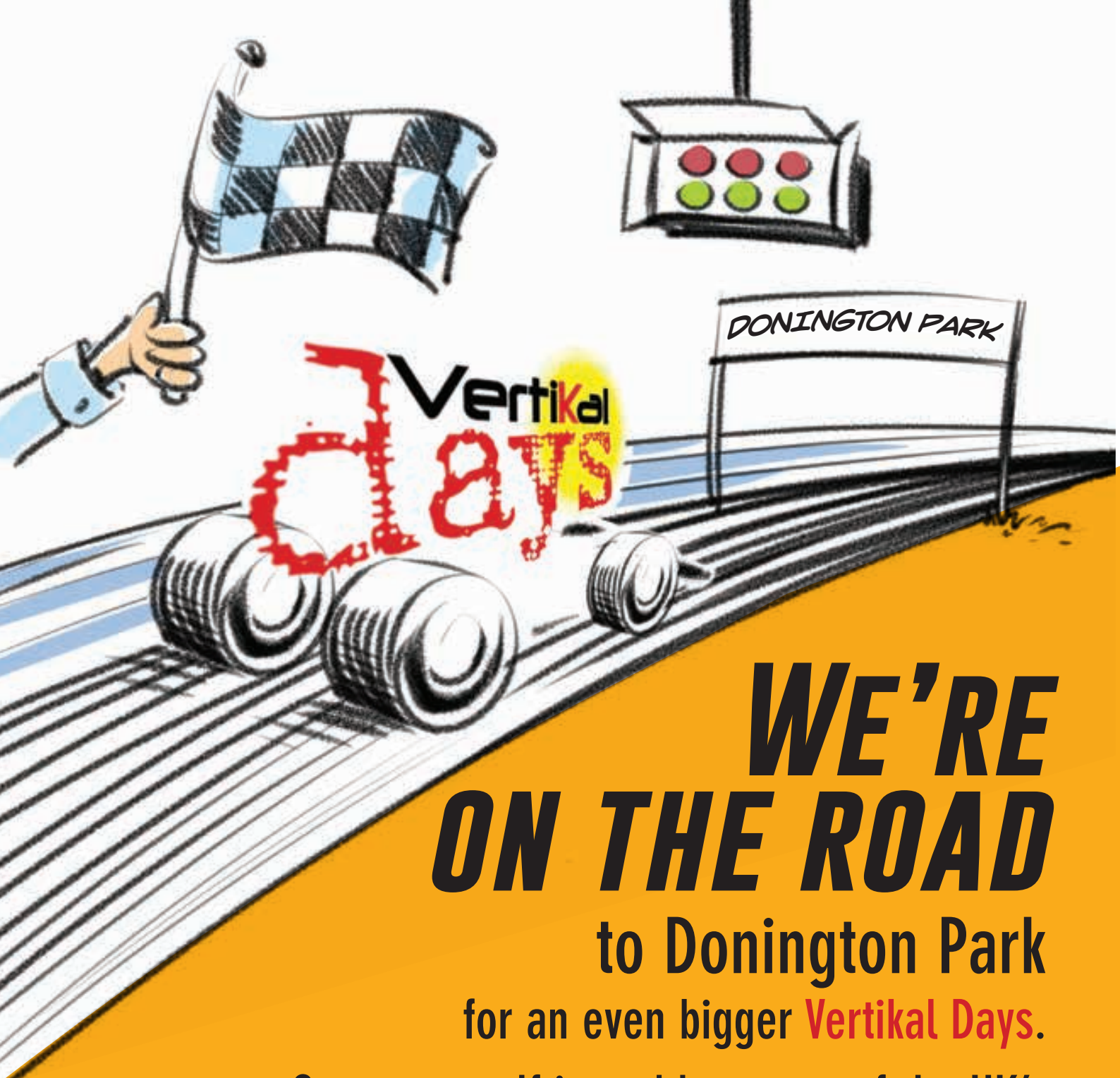
SAF-Holland Intra CD Trak



Sennebogen 355 E



Terex CTT 202-10



WE'RE ON THE ROAD

to Donington Park

for an even bigger *Vertical Days*.

**Strap yourself in and be a part of the UK's
largest lifting equipment event.**



**Reserve the dates now
May 15th-16th 2019**

**Vertical
days**

DONINGTON PARK

Registration is now open for both exhibitors and visitors. Go to www.vertikaldays.net





Wolff 133 B



Sany Reachstacker H9



Zeppelin Rental Genie Hybridbühne

Sinoboom FS1001/2

Das gerade einmal elf Jahre junge Unternehmen aus China zeigt fünf Scheren und eine Gelenkteleskopbühne. Bei den Scheren handelt es sich um Elektroscheren zwischen sechs und 16 Metern Arbeitshöhe. Der Boom wird mit 18 Metern Arbeitshöhe ausgestellt.

Skyjack C4.515

Seine Dieselscheren-Baureihe erhält Zuwachs. In Zukunft wird das obere Ende in Sachen Arbeitshöhe bei rund 20 Meter statt 17,25 Meter liegen. Die Baubreite beträgt 2,34 Meter. Das erste Modell wird in München vorgestellt. Daneben werden auch jüngst platzierte Modelle aus dem Bereich der Elektroscheren sowie Dieselteleskope zu sehen sein.

SSAB A6.439

Die Schweden zelebrieren ihren neuesten Stahl, darunter Hardox 500 Tuf und Strenx 1100 Plus.

Terex FM.711

Full House bei Terex: Im Kranbereich kommt „von jeder Achse einer“ mit nach München, hieß es. Als Neuheit feiert der im September als „Preview“ gezeigte Turmdreher CTT 202 in München seine Premiere. Der spitzenlose Obendreher ist mit neuer Krankabine, Aufzug und Telematiksystem ausgestattet. Mit am Stand ist der AC 45 City-Kran sowie der AC 300-6 - mit Wippe. Um ein wenig die Neugier auf die Messe hochzuhalten, ist eine weitere Neuheit angekündigt. Und eine Konzeptstudie wird gezeigt. Es wurde nur gesagt, dass diese auf Raupenkette daherkomme.

Teufelberger Seil C4.149



In jahrelanger Zusammenarbeit mit Liebherr hat der Hersteller jetzt das Faserseil „Solite“ zur Marktreife gebracht. Dank eines verlässlichen Systems für die Ablegereife ist die Sicherheit nun gegeben. Der Aufbau des Seilkerns ähnelt dem eines Stahlseils. Eingesetzt wird es bei Turmdrehkränen. Darüber hinaus wird das Stahlseil Evolution P9 als Vorschubseil vorgestellt.

Teupen Maschinenbau FS.1204/6

Auf der bauma stellt Teupen seinen neuen Leo 35Tplus vor. Mit einer seitlichen Reichweite von bis zu 17 Metern und Korblasten von 400 beziehungsweise 300 Kilogramm soll die neue Raupenarbeitsbühne Einsätze ermöglichen, die bisher in dieser Geräteklasse nicht möglich waren, verspricht der westfälische Hersteller. Die Bühne wiegt rund 5,4 Tonnen. Teupen hat seine Funkfernbedienung um eine Start-Stopp-Funktion des Verbrennungsmotors und um ein zweizeiliges Display ergänzt, welches diverse Parameter in Prozent anzeigt. Für Fahrten am Hang oder zur Optimierung der Bodenfreiheit kann das Fahrwerk hydraulisch in der Höhe und Breite verstellt werden.

Vertikal Verlag FM.708/6

Bringt die Magazine *Kran&Bühne*, *Cranes&Access* und *Vertikal.net* heraus

Wolffkran GmbH FS.902/7

Das Unternehmen wird mit einem Trio anreisen: Klein-Wipper 133 B, Groß-Wipper 1250 B und dem spitzenlosen 6020 Clear. Der neueste davon ist der Wolff 133 B aus der 125 mt-Klasse. Das Gegenstück am oberen Ende der Tragkraftskala bildet der 1250 B, der schon seit zehn Jahren am Markt ist.

Yanmar Europe A4.425

Das Unternehmen wird seine neuen gas- und dieselbetriebenen Industriebmotoren ausstellen. Zum ersten Mal werden die Gasmotoren 4TN88G und 4TN98G zu sehen sein.

Darüber hinaus zeigt Yanmar mit dem 4TN101 und 4TN107 die neuesten Entwicklungen im Dieselpbereich von bis zu 155 kW.

Zandt Cargo FN.827/10

Der Hersteller von Transportlösungen wird aus seiner etablierte TAT-Baureihe für den Transport von Arbeitsbühnen ein Modell im Gepäck haben.

Zeppelin Rental FM.709/1

Das Vermietunternehmen präsentiert die E-Baustelle mit dem Fokus auf emissions- und geräuscharme Mietgeräten - von der nachhaltigen Baustromversorgung bis hin zum hybriden Elektrogelenkteleskop. <<