

KRAN & BÜHNE

Das Magazin für Kran- & Arbeitsbühnen-Anwender



Eine runde Nummer

UNSERE JUBILÄUMS-
AUSGABE

**INTER
MAT.**

MOBILKRANMARKT ++ NEUE SCHERENBÜHNEN ++ INTERMAT-NACHBERICHT

Vertikal Verlag | Hofackerstraße 95 | 79110 Freiburg | www.Vertikal.net | PVST E46564 | Deutsche Post AG | Entgelt bezahlt

200: © iStock.com / alejmiranda | Kranhaken: © iStock.com / Madmaxer

DINGLI

Exceed · New Height

Umfassendes Upgrade Vierzehn unschlagbare Vorteile

Umfassende dreijährige Garantie

LEISTUNG +



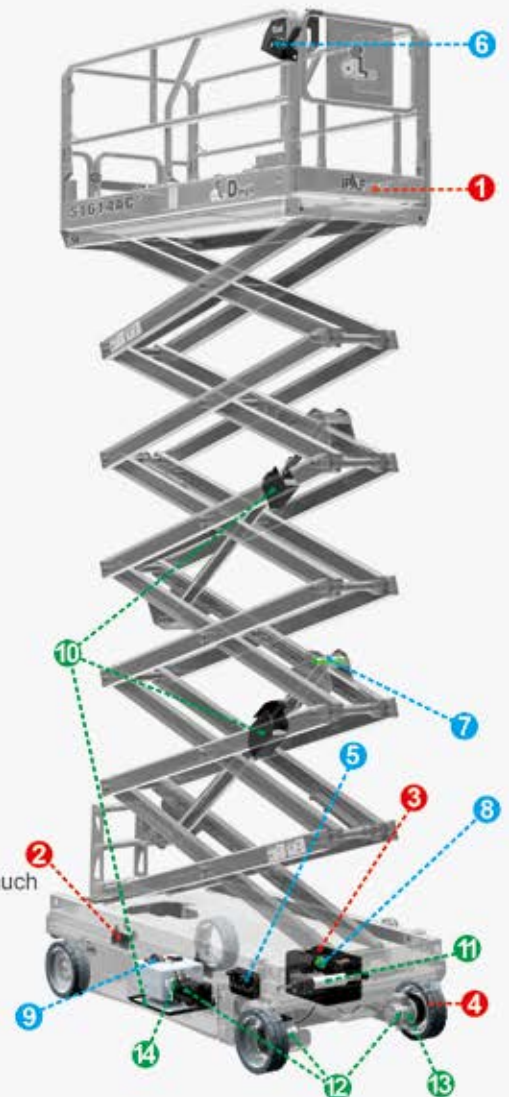
- 1** Branchenführende Plattformkapazität
Maximal mögliche Steigerung um bis zu 40 % im Vergleich zum Originalmodell
- 2** Seitliche und hintere Gabelstaplerfaschen
Das entscheidende Mehr an Möglichkeiten für einen effizienten Transport
- 3** Lithium-Ionen-Akku mit langem Arbeitszyklus und schnellem Laden
Akkupack mit hoher Leistungsdichte und fünfjähriger Garantie
- 4** Hochfeste, schadensresistente Reifenmischung
Doppelte Lebensdauer im Vergleich zu herkömmlichen Reifen

ZUVERLÄSSIGKEIT +

- 5** Integrierte Vier-in-Eins-Motorsteuerung
40 % weniger Anschlüsse und Kabelbäume
- 6** Neue Plattformsteuerbox
Die Haltbarkeit des Touchpads wurde erheblich verbessert, die neue Oberfläche lässt sich leicht reinigen und das Display ist dreimal so groß
- 7** Zuverlässiges Load-Sensing System – Geringerer Einfluss durch Temperatur und Reibung
- 8** Verbesserte Zuverlässigkeit des Scherenwinkelsensors
die Anzahl der Endschalter wurde um 60% reduziert
- 9** Hydraulische Ölheizung (optional)
geeignet für kalte Umgebungen

UMWELT +

- 10** Einschließen von Hydrauliköl-Lecks
Für Anwendungen mit Null-Leck-Toleranz
- 11** Elektrisch betriebenes Lenksystem
Kein Hydrauliköl, höhere Lenkgeschwindigkeit und 66% geringerer Energieverbrauch
- 12** Gravity-Down-Energierückgewinnungssystem
Wiederherstellung der Akkuladung während des Absenkens der Plattform
- 13** Elektrisches Antriebssystem mit höchstem Wirkungsgrad
15% weniger Energieverbrauch und höhere Leistungsdichte
- 14** Elektrisches Hubpumpensystem mit höchstem Wirkungsgrad
20% weniger Energieverbrauch und höhere Leistungsdichte



AC+

	250kg	408kg	250kg	450kg	350kg	350kg	350kg	350kg
Arbeitshöhe	8m	8m	10m	10m	12m	14m	16m	16m
Gesamtbreite	0.7m	0.8m	0.8m	1.2m	1.2m	1.2m	1.2m	1.4m

Scherenhubarbeitsbühne der Serie AC+

ZHEJIANG DINGLI MACHINERY CO.,LTD.

ADD:188 Qihang Road, Leidian Town, Deqing, Zhejiang, P.R.C

TEL:+86-572-8681688

Phone:+86-13806523131 Susan Huang / +49 171-1967411 Alexander Reisch

E-Mail:export@cndingli.com / a.reisch@magnith.de

https://en.cndingli.com



Juni 2024



23



36



45



30



50



52

PANORAMA

- 05 **Messekalender**
- 07 **Neuste Nachrichten**
Neuer VP bei Grove / Palfinger investiert in Löbau / Oshkosh kauft Ausa

MASCHINEN

- 30 **Steht AT für „Alles Taxi“?**
Die neusten Entwicklungen bei den Mobilkränen zusammengefasst von Alexander Ochs.
- 36 **Klarer Trend erkennbar**
Der E-Antrieb bei den Scheren ist nicht mehr aufhaltbar. Rüdiger Kopf hat sich umgehört.
- 59 **Einfach schön geworden**
Der Seilbagger MC96 von Bauer als Modell im Maßstab 1:50.

MENSCHEN

- 23 **Jubiläum, die 1.**
Was war, was ist und was wird? – ein paar Worte von Rüdiger Kopf.
- 26 **Jubiläum, die 2.**
Was meinen eigentlich andere? Worte aus der Branche.
- 28 **Jubiläum, die 3.**
Und was ist nun? Ein paar Einblicke von Alexander Ochs.
- 52 **Vor 75 Jahren gestartet**
Eine kleine Familiengeschichte der Firma Kraanbedrijf Nederhoff.
- 54 **Digitale Vermittlung möglich?**
Die Plattform Crane Now zeigt, was Sie darunter versteht.

EVENTS

- 45 **Innovationstage in Hohenroda**
Was beim Branchentreff zu erwarten ist fasst *Kran & Bühne* zusammen.
- 50 **Wie war Paris?**
Nach Corona-Pause lud die Intermat wieder ein. Eindrücke von Alexander Ochs.
- 55 **EINBLICK**
Unser Foto des Monats und weitere Kurzmeldungen aus aller Welt
- 56 **BRANCHENLINKS**
Kran & Bühnes Liste wichtiger Internetadressen
- 60 **K&B LADEN**
Reifen für Stadt und Land / Reifen für Teleskopplader / Digitaler Hydrauliktester / Toleranter Neigungssensor

61 KLEINANZEIGEN

66 VORSCHAU & IMPRESSUM

23 TITELTHEMA

Eine kleine Torte zur Jubiläumsausgabe





NO SKY FALL

PAL CARD

Als Handwerker ist man tagtäglich Gefahren ausgesetzt – besonders, wenn Sie in großen Höhen arbeiten. Die PAL-Card ist Ihre Lizenz zum Leben und sicheren Arbeiten auf Hubarbeitsbühnen. Weitere Infos unter ipaf.org.



MESSEKALENDER DEUTSCHLAND

INNOVATIONSTAGE DER HÖHENZUGANGSTECHNIK



Arbeitsbühnentreffen
19. – 20. Juni 2024; Hohenroda
 Fax: 0931 2705 63939

NORDBAU



Jährliche Messe rund ums Bauen
04. – 08. September 2024; Neumünster
 Tel: +49 4321 910 190; Fax: +49 4321 910 199

PLATFORMERS' DAYS 2024



Deutschlands Fachmesse für Hebe- & Zugangstechnik
06. – 07. September 2024; Karlsruhe
 Tel: 0721 3720 5096; Fax: 0721 3720 995096

IAA TRANSPORTATION



Leitmesse für Nutzfahrzeuge, Aufbauten
 und Transporteinheiten
17. – 24. September 2024; Hannover
 Tel: 030 897842-0; Fax: 030 897842-600

GLASSTEC



Fachmesse für Glas, Glasherstellung &
 -bearbeitung
22. – 25. Oktober 2024; Düsseldorf
 Tel: +49 211 456001; Fax: +49 211 456087404

BAUMA 2025



Die weltweit größte und wichtigste Baufach-
 messe in 33. Auflage
07. – 13. April 2025; München
 Tel: 089 9492 0720; Fax: 089 9492 0729

INTERNATIONALE SCHWERLASTTAGE



„Keine Angst vor schweren Brocken“
19. – 20. September 2025; Hohenroda
 Tel: 06181 9060705

MESSEKALENDER INTERNATIONAL

VERTIKAL DAYS



Das britische Kran-, Bühnen- und
 Teleskopklader-Event
11. – 12. September 2024; Newark, Großbritannien
 Tel: +44 (0)1902 851334; Fax: +44 (0)1902 533151

JDL



Krane, Bühnen und Stapler à la française
25. – 27. September 2024; Beaune, Frankreich
 Tel: +33 (0)3 80 20 70 83

BAUMAG 2025



Die Schweizer Baumaschinenmesse
23. – 26. Januar 2025; Luzern, Schweiz
 Tel: +41 (0)56 204 20 20; Fax: +41 (0)56 204 20 10



Die Links zu den Webseiten der Messen finden
 Sie auf www.Vertikal.net

Zahlen und Fakten

Sie halten heute unsere Ausgabe Nummer 200 in der Hand. Ein Grund einfach mal ein paar Zahlen und Fakten aufzulisten. Bei rund 60 Seiten pro Ausgabe kommt man auf über 11999 Seiten mit Infos rund um Arbeitsbühnen, Kranen und weitere Baumaschinen, die des (meist) Mannes Herz erfreuen.

Denn nach wie vor werden über 85 Prozent der Unternehmen in der Branche von Männern geführt. Bei den Kranvermietern geht es inzwischen in die vierte Generation über. Bei den Arbeitsbühnen ist die Zweite, manchmal bereits die Dritte am Werk.

Immer wieder taucht die Frage auf, wie viele Vermieter es hierzulande gäbe? Nun sprechen manche von 850 Kranvermietern sowie 1.100 Arbeitsbühnenvermietern. Da bin ich doch etwas optimistischer und sage, dass es insgesamt über 2.000 sind. Wenn man nun eine durchschnittliche Anzahl an Kranen bei den Vermietern von zehn Stück annehmen, sind dies weit über 8.000 Geräte am Markt. Und bei den Bühnen? Bei einem Durchschnittswert von 50 Einheiten wären dies weit über 50.000, die hierzu ihren Dienst tun.

Um mit den Zahlen weiter zu spielen: Zusammen sind dies etwa 60.000 Geräte bei einer Auslastung von 60 Prozent sind also 36.000 der Maschinen täglich im Einsatz. Die Fläche Deutschlands beläuft sich nun wiederum auf 357.588 Quadratkilometer was einem zu dem Schluss kommen lässt, dass alle zehn Quadratkilometer ein Kran oder Bühne bei der Arbeit sein muss.

Ich denke, dass zeigt am deutlichsten, wie man mit Zahlen, die irgendjemand einem als faktisch richtige Werte auf den Tisch legt, umgehen sollte. Ich zumindest erinnere mich stets an ein Wort, das Winston Churchill gesagt habe: „Ich glaube nur der Statistik, die ich selbst gefälscht habe ...“. Das Lustige an diesem Zitat wiederum ist, das keiner die Quelle findet, in der tatsächlich der ehemalige Premier-Minister des Vereinigten Königreiches dies gesagt haben soll.

Oder in kurz: Glauben Sie nicht jedem Quatsch, der gesagt wurde – aber glauben Sie auch nicht, dass alles Fake wäre. Versuchen Sie sich immer selbst ein Bild zu machen und informieren Sie sich. Und das natürlich bei uns – aber nicht nur. Denn vielleicht entspricht nicht jede oben genannte Zahl der Wahrheit ...

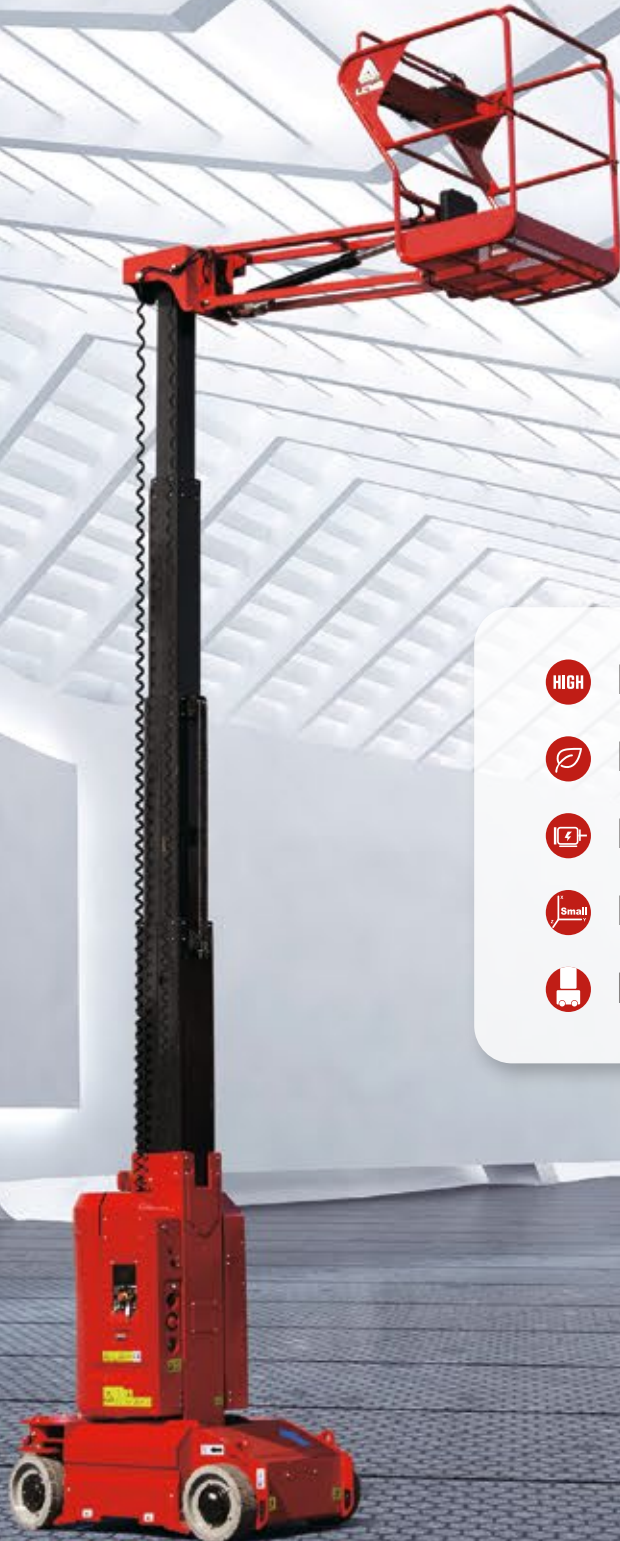
Ihr








Rüdiger Kopf | Chefredaktion → rk@vertikal.net

M0810JE

VERTIKALMASTBÜHNE



-  **Max. Arbeitshöhe 10m**
-  **Emissionsfrei und leiser Betrieb**
-  **Effizienter AC-Antriebsmotor**
-  **Einfaches Passieren durch enge Stellen**
-  **kein seitlicher Überhang**



LINGONG HEAVY MACHINERY CO., LTD.

Anschrift: No. 2676, Kejia Road, Jinan, Shandong, China
E-Mail: sales@lmg.com.cn Tel.: +86-0531-67879283

LGMG Europe B.V.

Anschrift: Donker Duyvisweg 301, 3316 BL Dordrecht, Niederlande
E-Mail: sales@lmg-europe.com Tel.: +31 850 642 777

www.lmg-lifts.com



RELIABILITY IN ACTION



HENSELMANS VP & GM

Neu in Wilhelmshaven

Am 12. April hat Manitowoc Cranes Jörn Henselmans zum Vice President und General Manager für Grove All-Terrain Krane am Standort Wilhelmshaven ernannt. Henselmans kam im Oktober zu Manitowoc und erweiterte seitdem kontinuierlich seinen Aufgaben- und Verantwortungsbereich innerhalb des Unternehmens, wobei er zuletzt die Positionen als Vice President Operations, Senior Director für Qualität und Fertigungsdirektor bekleidete.

In seiner neuen Position zeichnet er für die Bereiche Fertigung, Einkauf, Konstruktion, Neuproduktentwicklung, Qualität, Personalwesen und Sicherheit am Manitowoc-Standort in Wilhelmshaven verantwortlich. In seiner Funktion hat Henselmans somit die Werksleitung für das Manitowoc-Werk in Wilhelmshaven inne und berichtet direkt an Les Middleton, Executive Vice President Americas & EU Mobile Cranes bei Manitowoc. „Mit der Ernennung von Jörn als Vice President und General Manager für die Grove All-Terrain Krane stellen wir sicher, dass unsere Kunden, Partner und Mitarbeiterinnen und Mitarbeiter eine äußerst fähige Führungsperson erhalten. Jörn hat umfassendes Wissen über unsere Grove All-Terrain Produktlinie, kennt sowohl die Fertigung unserer Krane als auch alle damit in Verbindung stehenden Prozesse bis ins kleinste Detail und wird von den Manitowoc Teams sehr geschätzt. Ich bin überzeugt davon, dass er mit seinem Hintergrund, seiner Kundenorientierung und seiner Persönlichkeit auch in seiner neuen Position positive Impulse für Manitowoc setzen wird“, unterstreicht Les Middleton. Henselmans kommt gebürtig aus der Stadt Jever und ist mit der Region sowie mit dem Kranbau in Norddeutschland eng verbunden. „Ich habe ‚Kran im Blut‘, und mein Ziel ist es, unser Wilhelmshavener Manitowoc-Werk sowie unsere Grove-Mobilkrane auch für die Zukunft optimal aufzustellen. Das Team in Wilhelmshaven verfügt über eine große Expertise und Passion in der Entwicklung sowie Fertigung von klassenbesten All-Terrain-Kranen, die an Kunden auf der ganzen Welt verkauft werden. In meiner neuen Position werde ich dieses Potenzial ausschöpfen und mit meiner Präsenz im Werk den direkten Austausch mit unseren Kunden wieder mehr in den Fokus rücken“, sagt Henselmans. ■

PALFINGER INVESTIERT ÜBER 14 MILLIONEN

Löbau ausgebaut



Palfinger hat sein modernisiertes Arbeitsbühnenwerk im sächsischen Löbau der Öffentlichkeit präsentiert. Das Unternehmen hat mehr als 14 Millionen Euro in die Erweiterung und Verbesserung des Standorts investiert, um ihn zu seinem europäischen Zentrum für Hubarbeitsbühnen zu machen. Das Werk umfasst nun eine 78.000 Quadratmeter große, hochmoderne Produktionshalle, einen eigenen Testbereich, ein Servicezentrum und Büros, in denen 300 Mitarbeiter beschäftigt sind; ein Zuwachs von 20 Prozent in den letzten zwei Jahren. Der Umzug folgte auf die Entscheidung, das alte Wumag-Werk in Krefeld zu schließen und die Produktion im ehemaligen Bison-Werk in Löbau zu konzentrieren. Alle in Deutschland hergestellten Palfinger-Bühnen werden nun in Löbau gebaut, einschließlich der Light NX-Reihe, der Premium-Modelle, der Jumbo NX-Geräte und der höchsten Modelle der Top-Klasse mit Arbeitshöhen von 18 bis 90 Metern. Weitere Maschinen werden in Cadelbosco in Italien und in Köstendorf in Österreich gefertigt. Chief Operating Officer Alexander Susaneck sagte: „Unser Ziel ist es, die Hubarbeitsbühnen neben unserem Stammprodukt, dem Ladekran, zur zweiten starken Produktlinie auszubauen. Dabei spielt der Standort Löbau eine ganz besondere Rolle.“ ■

POTAINS GRÖSSTER FÜR EUROPA

Satte 40 Tonnen

Potain hat seinen Obendreher vorgestellt. Der MDLT 1109 schafft bis zu 40 Tonnen und an seinem 80 Meter langen Hauptausleger an der Spitze bis noch zu 11,1 Tonnen. Dies ist dem Trend immer größer, stärker, weiter geschuldet, der seit Jahren die Entwicklung bei Hebegeäten befeuert. Schwere Fertigbauteile, also große und mitunter sperrige Komponenten. Dies sei der bislang größte und fortschrittlichste Turmdrehkran der

Marke Potain, der speziell für den europäischen Markt entwickelt wurde, lässt das Unternehmen verlauten. Gefertigt wird das neue Modell „hauptsächlich“ im französischen Manitowoc-Werk in Moulins in der Auvergne.

Der MDLT 1109 basiert auf dem Vorgängermodell MD 1100; das Kürzel LT in der Typenbezeichnung steht für Low Top. Zusätzlich bekam er ein paar Upgrades spendiert, die im Dialog mit den Kunden des Konzerns entstanden sind. Besonders hervorzuheben ist der Einsatz der schmalen 2,45-Meter-Mastabschnitte aus der Reihe K850. Diese ermöglichen einen einfacheren Transport mit weniger Lastwagen. ■



OSHKOSH KAUFT AUSA

„Passt zu unserer Strategie“

Der Mutterkonzern von unter anderem JLG Oshkosh hat die Übernahme von AUSA bekanntgegeben. Damit baut der US-Konzern seine Höhenzugangstechniksparte aus. Ende 2022 hatte Oshkosh den italienischen Raupenbühnenhersteller Hinowa übernommen. JLG gehört bereits seit 2006 zum Konzern. Das spanische Unternehmen AUSA war bislang in Privatbesitz. Zum Produktportfolio gehören Raddumper, Gelände- und Teleskoplader. „Die Geschichte von AUSA als Hersteller von qualitativ hochwertigen, zweckbestimmten Geräten passt zu unserer Strategie und ermöglicht es uns, unser Produktangebot sowohl in aktuellen als auch in angrenzenden Märkten zu erweitern“, sagt John Pfeifer, Präsident und Chief Executive Officer der Oshkosh Corporation. Beide Unternehmen arbeiten bereits seit 2020 zusammen, wobei AUSA den Kompakt-Teleskoplader Skytrak 3013 für JLG herstellt. ■



JASO BRINGT „MONORAIL-SYSTEM“

Lasten mitheben

Ein neuen Weg Material mit einer Mastkletterbühne zu heben, hat Jaso auf den Markt gebracht. Das sogenannte „Monorail“ ist für das Modell GP40 entwickelt worden. Dabei handelt es sich um eine Einschienenbahn, was im Wesentlichen ein Hängebalken mit verfahrbaren Hebezeug ist. Das System kann Lasten bis zu 500 Kilogramm heben. Die maximale kombinierte Tragfähigkeit von Plattform und Hebezeug beträgt 2.300 beziehungsweise 4.550 Kilogramm. Die Einschienenbahn wird auf die Spitze des Mastes oder der Masten montiert. Die Plattform kann dadurch weiterhin an dem Mast zum jeweiligen Arbeitsbereich auf und ab fahren. Eine klassische Anwendung ist die Montage von Fassaden, bei der das Hebezeug dazu verwendet werden kann, die Fassadenplatten in die richtige Position zu heben, ohne dass die Platten von der Plattform heruntergehoben werden müssen oder umständliche Hebevorrichtungen an der Plattform selbst angebracht werden müssen. ■

LIEBHERR BRINGT DEN 195 HC-LH

Neuer Obendreher

Liebherr erweitert seine Produktpalette um den neuen hydraulischen Wippausleger 195 HC-LH 6/12. Der neue Kran hat eine maximale Tragfähigkeit von zwölf Tonnen im 2-Strang-Betrieb. Er kann zum Beispiel in einem Aufzugschacht eines Gebäudes montiert werden und dank dem 16 EC 240-Turmsystem kann der Kran problemlos innen klettern. Spitzenlast beträgt 2.550 Kilogramm. Neben dem schlanken 16 EC 240 steht auch das weitverbreitete 21 HC 290-Turmsystem zur Verfügung, mit dem hohe Hakenhöhen und der Einbau des Easy Up 200 Kranführeraufzugs möglich sind. Beide Turmsysteme sind sowohl für das Klettern außen am Gebäude als auch im Gebäudeinneren vorbereitet. Die Kabine kann wahlweise auf der rechten oder linken Seite montiert werden. Vier LKWs oder Container reichen aus, um den HC-LH zu seinem nächsten Einsatzort zu bringen. Mit seiner Auslegerbreite von 1,15 Metern passen drei Teile auf einen Standard-LKW oder in einen Container. Auch die Länge ist kein Problem: Das Auslegerendstück lässt sich in den Gegenausleger einfahren, alle Podeste und Geländer des Gegenauslegers können permanent installiert bleiben. Das Hubwerk ist ebenfalls so im Ausleger positioniert, dass es dort für den Transport verbleiben kann und zusätzlich geschützt ist. ■

SOCAGE MIT DEUTSCHER NIEDERLASSUNG

Gerdes am Start



Socage hat eine Niederlassung in Deutschland gegründet. Laut Unternehmenschef Fiorenzo Flisi entsprechen diese strategische Entscheidung den Anforderungen des deutschen Marktes und soll die Absicht des Unternehmens, seine Marke weiter auf anderen Märkten zu etablieren, unterstreichen. Mit an Bord ist Andre Gerdes, der für den bereits begonnenen Aufbau der Tochtergesellschaft sowie die Einführung und Entwicklung der Vertriebs- und Servicestrukturen verantwortlich ist.

Der langjährige Socage-Händler Kunze in Bruckmühl, südöstlich von München, wird weiterhin für Socage tätig sein und als strategischer Partner fungieren. Andre Gerdes war zuletzt Vertriebsleiter Deutschland bei CMC Arbeitsbühnen in Metelen. ■

JCB A45E/A45EH

HÖHERE STANDARDS



JCB E-TECH

OBEN AUF MIT GELENK-TELESKOP-ARBEITSBÜHNEN

- Maximale Arbeitshöhe von 15,84 m mit 7,47 m maximaler seitlicher Reichweite
- Wahlweise batterieelektrischer oder Diesel-elektrischer Hybrid-Antriebsstrang
- 300 kg Tragfähigkeit
- Allradantrieb und Pendelachse
- Abschaltvorrichtung, nicht-markierende Reifen, Schwenksperre und Notablass
- JCB LiveLink Echtzeit-Fernüberwachung (Telematik)

JCB Deutschland GmbH

Europaallee 113a | 50226 Frechen
tel: 02234 68296 00 | info@jcb.com

Erfahren Sie mehr!
www.jcb.de





SICHER IN DER HÖHE

DIE BRAVI LÖSUNG, DIE SIE NACH OBEN BRINGT

HammerADY



UNKOMPLIZIERT AM BODEN

Möchten Sie komfortabel und sorgenfrei arbeiten? Wählen Sie Bravi: italienische Arbeitsbühnen, die für eine lange Lebensdauer konzipiert sind. Mit einfacher Mechanik, leichter Wartung und Originalersatzteilen, die innerhalb von 48h verfügbar sind, bringt Bravi Sie auf die nächste Stufe.



bravi-platforms.com

LEONARDO HD ARBEITSBÜHNE
➤ Abmessungen: 760 mm x 1192 mm
➤ Arbeitshöhe: 4.9 mt
➤ Kapazität: 180 kg
➤ Eigengewicht (CE): 560 kg
➤ Wenderadius: 0°

BRAVI | LEVEL UP
— PLATFORMS



VON PROFIS FÜR PROFIS

Unser Deutsches Netzwerk

NordKran GmbH

Händler für Niedersachsen, Schleswig-Holstein, Bremen, Hamburg, Mecklenburg-Vorpommern, Brandenburg, Berlin

www.nordkran.de

Schwenk Arbeitsbühnen GmbH

Händler für Baden-Württemberg

www.schwenk-arbeitsbuehnen.de

THERSO GmbH

Händler für Bayern

www.therso.de

Pfalzlift

Händler für Rheinland-Pfalz, Saarland, Süd-Hessen

www.pfalzlift.de

Unitec Spezialtransporte GmbH

Händler für Östliches Westfalen und Nord-Hessen

www.unitec-spezialtransporte.de



+ NEWS TICKER + + NEWS TICKER + + NEWS TICKER + + NEWS TICKER +

Der Gesamtumsatz von **Wacker Neuson** ist im ersten Quartal um 11,1 Prozent auf 593,1 Millionen Euro zurückgegangen. In allen drei Regionen, in denen das Unternehmen tätig ist, waren Rückgänge zu verzeichnen.

Skyjack hat sein neues 35.000 Quadratmeter großes Produktionswerk im chinesischen Tianjin, südöstlich von Peking, eröffnet. Die neue Anlage in der Pilot-Freizone von Tianjin wird auch als Hauptsitz für die asiatisch-pazifische Niederlassung von Skyjack unter der Leitung von Chan Tran, Vizepräsident von Skyjack Asia-Pacific, dienen.

Wir-Vermieten – Anfang 2022 gegründet – stockt nun auf, sowohl beim Personal als auch beim Mietpark. Inhaber Jan-Philipp Kaptein sagt: „Die im vergangenen Jahr noch nicht konkretisierten weiteren Investitionen wurden nun umgesetzt. Im April 2024 haben wir in rund 50 weitere Maschinen investiert.“ Beschafft wurden Boomlifte, Raupenbühnen und Teleskopstapler.

Der Umsatz von **Manitowoc Crane** betrug in den ersten drei Monaten bis Ende März 495,1 Millionen US-Dollar, ein Rückgang von 2,6 Prozent gegenüber dem Vorjahreszeitraum. Der Auftragseingang im Quartal verbesserte sich jedoch um 5,6 Prozent auf 554,1 Millionen Dollar.

Haulotte hat für das Jahr 2024 ein schwächeres erstes Quartal als im gleichen Zeitraum 2023 gemeldet. Das Unternehmen erzielte im ersten Quartal einen Gesamtumsatz von 157 Millionen Euro, 20 Prozent weniger als im gleichen Quartal 2023.

Eine Vereinbarung zur Übernahme der Vermögenswerte seines südafrikanischen Händlers **Dezzo Equipment** hat **Manitou** abgeschlossen. Diese Investition werde es der Firmengruppe ermöglichen, ihre Aktivitäten aufrechtzuerhalten und ihren Service für die Kunden in der Region zu stärken, heißt es. Die Übernahme soll im 3. Quartal 2024 nach der Genehmigung durch die südafrikanischen Behörden abgeschlossen sein.

Seine Ergebnisse für die drei Monate bis Ende März hat **Oshkosh** veröffentlicht. Sie zeigen eher stagnierende Umsätze, aber einen starken Anstieg der Profitabilität. Das Unternehmen verbuchte im Quartal insgesamt 940 Millionen Dollar an Neuaufträgen, verglichen mit 1,26 Milliarden Dollar im gleichen Quartal des Vorjahres. Der Betriebsgewinn stieg im Vergleich zum gleichen Zeitraum des Vorjahres um 54 Prozent auf 208,1 Millionen Dollar.

Terex hat seine Ergebnisse für das erste Quartal veröffentlicht, die zeigen, dass **Genie/Terex AWP** sowohl in Bezug auf Umsatz als auch Margen einen guten Start ins Jahr hatten. Der Umsatz für die drei Monate beläuft sich auf 772,7 Millionen US-Dollar, ein Anstieg um 12,7 Prozent gegenüber dem Vorjahresquartal.

Der Auftragseingang bei **Deutz** sackte um knapp 19 Prozent auf 419,2 Millionen Euro ab, wie das Kölner Unternehmen mitteilte. Der Umsatz ging um 10,3 Prozent auf 454,7 Millionen Euro zurück. Auch der Absatz knickt mit 38.242 verkauften Motoren um 17 Prozent ein, verglichen mit demselben Vorjahreszeitraum.

Manitou hat seine Umsätze für das erste Quartal gemeldet, die geringfügig höher ausfallen als im gleichen Zeitraum des Vorjahres. Der Gesamtumsatz stieg um drei Prozent auf 685 Millionen Euro. Der Auftragseingang für neue Geräte sackte ab von 455 Millionen Euro im ersten Quartal des Vorjahres auf nur noch 186 Millionen Euro in diesem Jahr, ein Rückgang von fast 60 Prozent.

Die beiden Krandienstleister **BMS** aus Dänemark und **Stangeland** aus Norwegen erweitern ihre Zusammenarbeit. Gemeinsam haben sie nun **Havator** in Finnland und Schweden übernommen.

Seit dem 1. April 2024 ist die Firma Arbeitsbühnen Hoffmann GmbH mit einem neuen Standort samt System-Card-Schulungszentrum in Rastatt aktiv. **Arbeitsbühnen Hoffmann** ist bereits mit dem Hauptsitz in Waghäusel Mitglied des Vermieterverbands System Lift AG.

Equistone verkauft seine Mehrheitsbeteiligung an **Accès Industrie** an Delmas Investissements & Participations (DIP). Damit wandert das große Vermietunternehmen von einem Private-Equity-Investor an eine Familieninvestmentgruppe mit Sitz in Bordeaux, die in den Bereichen Energie, Umschlag, Heben und Transport tätig ist.

Zwei Unternehmen aus dem Vermieterverband **Partnerlift** haben beim turnusgemäßen Audit die volle Punktzahl abgeräumt, und zwar **Induma-Rent** aus Stuttgart und die Firma **Josef Siegl** aus Karlsfeld bei München. Beide erzielten die Maximalausbeute: 409 von 409 möglichen Punkten.

Die Mitgliedsbetriebe des **Vermieterverbands System Lift** verzeichnen im Geschäftsjahr 2023 eine Steigerung des Vermietumsatzes um neun Prozent auf 300,7 Millionen Euro im Vergleich zum Vorjahr. „Ein Rekordjahr, auf das alle Partnerbetriebe und wir in Summe stolz sein können“, findet Malte Bilau, Vorstand der System Lift AG.

40 METER VON LGMG

Aufgestockt

Seine bisher größte Bühne hat LGMG auf den Markt gebracht, eine 40-Meter-Teleskoparbeitsbühne mit der Typenbezeichnung T38J-H. Das neue Modell wird wahlweise mit Diesel- oder Batterieantrieb erhältlich sein. Die neue Arbeitsbühne verfügt über einen vierteiligen Ausleger, mit einem Gelenkarm. Die maximale Arbeitshöhe liegt bei 40,2 Metern und die maximale Reichweite beträgt 23,5 Meter bei einer Korblast von 300 Kilogramm. Die maximale Korblast wird mit 450 Kilogramm angegeben. Der Arbeitskorb misst 2,44 Meter x 0,91 Meter. Die Gesamtlänge im Transportzustand beträgt 14,42 Meter bei einer Höhe von 2,92 Metern. Das Gesamtgewicht der Bühne wird mit 20,7 Tonnen angegeben. ■



PARTNER LIFT

Dein
Vermieternetzwerk

ÄNDERE DIE
PERSPEKTIVE

Werde Teil einer starken Gemeinschaft und
bereichere uns mit deiner Erfahrung!

Mehr erfahren unter www.partnerlift.com



70-TONNER
FÜR AUTO-KLUG

Breites Einsatzspektrum

Ab sofort ergänzt ein neuer Tadano AC 4.070L-1 All-Terrain-Kran den Fuhrpark des Krandienstleisters Auto-Klug mit Hauptsitz im fränkischen Hof. „Wir haben uns unter anderem für den AC 4.070L-1 entschieden, weil er viel Ballast mitführen kann und damit sehr flexibel für ein breites Spektrum an Jobs einsetzbar ist“, erklärt Geschäftsführerin Christina Glück. Der neue Kran wird hauptsächlich am Standort Bayreuth-Bindlach eingesetzt, steht aber natürlich auch den anderen Standorten des Unternehmens zur Verfügung. ■

LRT 1130-2.1 VON WASEL

Geländekran für Garzweiler

Neben den Schaufelradbaggern im größten Braunkohletagebau der Welt wirkt der Liebherr LRT 1130-2.1 fast wie ein Spielzeug. Zusammen mit seinem kleineren Modellbruder LRT 1100-2.1 ist er im Einsatz bei Reparatur- und Wartungsarbeiten an Bandanlagen und Tagebau-Großgeräten. Der neue Geländekran mit 60-Meter-Teleskopausleger wurde notwendig, weil die auszutauschenden Maschinenkomponenten an Tagebaugeräten und Bandanlagen größer und schwerer werden. Zudem müssen die gewaltigen Förderbandrollen mit Gewichten von bis zu 60 Tonnen gestemmt werden. Wasel orderte den RT-Kran mit der zweiteiligen Doppelklappspitze, welche die Hakenhöhe auf 80 Meter pusht – auch den Arbeiten an Großgeräten geschuldet. Wasel-Abteilungsleiter für mobile Krane Christopher Neuhaus sagt: „Wir haben mit dem Liebherr LRT 1100-2.1 schon sehr gute Erfahrungen gemacht, aber ein leistungsstärkerer, einzelbereifter Geländekran fehlte in unserem Portfolio für den Betreiber RWE.“ ■





BERTEIT-ROT FÜR NEUGERÄTE

Eigene Lackierkabine

Im vergangenen Jahr hat Berteit Mietservice in eine eigene XL-Lackierkabine investiert. Dazu passend hat erst die kürzlich erworbene Teleskopbühne JLG 1350 SJP das Outfit gewechselt. Von JLG-Orange zu Berteit-Rot – die Firma Berteit Mietservice hat ihren 43-Meter-Boomlift frisch lackieren lassen. In Firmenfarbe, versteht sich. „Diese Lackierkabine habe ich angeschafft, um Beschädigungen an den Maschinen sofort, professionell und für meine Mitarbeiter gesünderen Arbeitsbedingungen ausführen zu können“, erläutert Philipp Berteit das eher branchenunübliche Investment. „Es ist jeden Tag unser Anspruch, für unsere Kunden im Ruhrgebiet ein starker Partner mit bestmöglichen Lösungen zu sein. Dazu gehört auch, Lackschäden an den Bühnen innerhalb kürzester Zeit auf einem hohen Niveau kostengünstig beseitigen zu können.“ ■

Start im Juni

Skyjack hat vollelektrische Gelände-Versionen seiner 16- und 20-Meter-Gelenkteleskope angekündigt. Die SJ45 AJE+ und SJ60 AJE+ werden in Ungarn gefertigt und sollen zunächst nur in Europa und Australien erhältlich sein. Produktionsstart ist Juni. Beide Einheiten sind im Wesentlichen identisch mit den neuen dieselbetriebenen „+“-Modellen, die 2021 vorgestellt wurden, verfügen jedoch über ein großes Doppelbatteriepaket, das einen elektrisch betriebenen Antriebsstrang und ein Hydrauliksystem versorgt. Infolgedessen ist nicht nur die Leistung dieselbe, sondern auch die meisten Strukturkomponenten und -teile sind dieselben wie bei den Dieselmodellen. Die SJ45 hat eine uneingeschränkte Tragkraft von 300 Kilogramm mit einer Reichweite von 7,62 Metern bei einer Übergriffhöhe von 7,45 Metern. Die SJ60 bietet uneingeschränkt 300 Kilogramm bei einer maximalen Reichweite von 12,06 Metern, und die volle Korblast von 454 Kilogramm bei einer Reichweite von bis zu 9,25 Metern. Die Übergriffhöhe liegt bei 8,31 Metern. ■



SKYJACK BRINGT ELEKTROBOOMS

SIGNALE AUS DER ZUKUNFT



AXON.
Vollelektrische
Multitel-Reihe
Von 16 bis 25 m
Arbeitshöhe.
SAUBER, LEISE,
UMWELTFREUNDLICH.



MULTITEL
SINCE 1911
WWW.MULTITELGROUP.COM

KURZ & WICHTIG



↑ Die Haulotte Deutschland hat sich die Dienste ihres früheren Angestellten **David Schubnel** gesichert. Der 51-Jährige kehrt nach zwei Jahren in der Schweiz und Frankreich zu Haulotte Deutschland als Vertriebsdirektor zurück. Er bringt 20 Jahre Erfahrung in der Arbeitsbühnenbranche mit.

Neuer General Manager: Isoli hat **Luigi Moretto** zum Generaldirektor ernannt. Seine Rolle bei Isoli werde vielseitig und entscheidend für den Erfolg der Firma sein, so das Unternehmen. „Da ich zwischen Großbritannien und Italien hin und herpendle, wollte ich sicherstellen, dass das Team bei Isoli ständige Unterstützung vor Ort hat. Aus diesem Grund haben wir Luigi geholt“, so CEO Paul Murphy. ↓



↑ Die Firma Böcker Maschinenwerke baut ihre Kundenbetreuung aus. Ab sofort ist **Matthias Kowaczek** als Key Account Manager neuer Ansprechpartner für alle Kran- und Arbeitsbühnenvermieter. Der 34-Jährige ist seit 2014 für Böcker tätig.

Odenwälder Baumaschinen ist nun Mitglied bei Partnerlift. Das in Mörlenbach im hessischen Odenwald ansässige Unternehmen hat seinen Ursprung im Handel von Werkzeugen und hat sein Portfolio seit der Gründung vor 75 Jahren stetig erweitert. Mittlerweile gehört neben dem klassischen Werkzeughandel der Vertrieb, die Vermietung und der Service an und mit Baumaschinen, Turmdrehkränen, Teleskopstaplern, Flurförderzeugen und Arbeitsbühnen unterschiedlicher Anbieter zum Portfolio der Firma. ↓



↑ Skyjack hat **Andreas Stumpf** zum Vice President Sales & Operations für Europa, den Nahen Osten & Afrika ernannt und damit zum Nachfolger von Charlie Patterson, der im vergangenen Jahr zum Unternehmenspräsidenten befördert worden war. Andy Stumpf wird für alle Verkäufe, den Betrieb und die Standorte des Unternehmens in der gesamten Region verantwortlich sein, mit Ausnahme der Produktionsstätte des Unternehmens in Oros, Ungarn.

Konecranes hat **Claes Erixon** zum *Executive Vice President Technologies* und Mitglied des Führungsteams von Konecranes ernannt. Er tritt die Nachfolge von Juha Pankakoski an, der im vergangenen September zum *Executive Vice President Port Solutions* ernannt wurde. ↓



↑ Nach einem Jahr Auszeit meldet sich **Laurent Montenay** in der Branche zurück. Der langjährige JLG-Deutschland-Chef agiert nun als Operations & Distribution Manager EMEA beim US-Arbeitsbühnenhersteller MEC, der damit verstärkt in Europa Fuß fassen will.

Sahalift hat sich die Expertise von **Jens Meyer** für die Position des Gebietsverkaufsleiters Norddeutschland gesichert. Jens Meyer war 22 Jahre lang in gleicher Funktion beim westfälischen Kettenbühnenhersteller Teupen tätig. ↓



Neues von Bickel-Tec

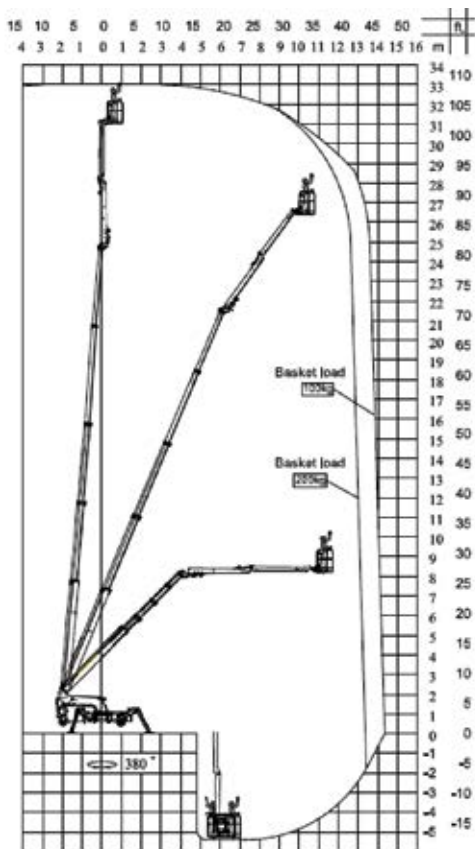
Der erste neue Sattelaufleger, den Bickel-Tec aufgelegt hat, ist nun an die Armo GmbH ausgeliefert worden. Zu den Neuerungen am Gerät zählen mehr Zurrmöglichkeiten und computergesteuerte Lenkachsen mit Fernbedienung. So kann der Fahrer von der Kabine aus die Achsen des Sattelauflegers beim Rückwärtsfahren auch steuern. Das Gewicht des 3-achsigen Auflegers liegt bei knapp zwölf Tonnen. Bei den Rampen setzt Bickel-Tec weiterhin auf die zweiteiligen Klapprampen. Seit Jahren pflegen beide Unternehmen eine gute Zusammenarbeit. Kein Wunder also, dass Armo bei der Abholung des neuen Auflegers gleich einen weiteren 4-Achs-LKW mit Aufbau bei Bickel-Tec geordert hat. ■

880 SPMT-ACHSLINIEN

Neuer Weltrekord

Mit insgesamt 880 SPMT-Achslinien von Scheuerle hat der Schwergutlogistiker Fagioli mit Sitz in Manvel im US-Bundesstaat Texas ein mehr als 23.000 Tonnen schweres Offshore-Windturbinen-Installationsschiff befördert. Das Schiff wurde von den Hafenanlagen in Texas auf drei Barges umgeladen, von

denen es anschließend zu Wasser gelassen wurde. Damit sicherte sich Fagioli gleich drei Weltrekorde: für die größte Anzahl von Achslinien unter einer Ladung, für das schwerste Gewicht, das jemals von SPMT-Achslinien bewegt wurde, und für die schwerste Ladung, die auf Rädern auf Barges umgeladen wurde. ■



FALCON VOLLELEKTRISCH

33 Meter auf Rädern

Der Raupenarbeitsbühnen Hersteller Falcon hat eine neue vollelektrische Arbeitsbühne auf Rädern mit 33 Metern Arbeitshöhe vorgestellt, die Falcon 330 Wheel. Die Maschine basiert auf dem Modell Falcon 290 Wheel und seinen Vorgängern FS290 und FS320. Die Bühne verfügt über eine maximale Reichweite von 14 Metern bei einem Gelenkpunkt von knapp über acht Metern und 100 Kilogramm Korblast. Bei maximaler Korblast von 200 Kilogramm beträgt die Reichweite gut 13 Meter beträgt. Im eingefahrenen Zustand ist das Gerät nur 80 Zentimeter breit, hat eine Gesamthöhe von 1,98 Metern. ■

SIMPLY ELECTRIC,
SIMPLY MORE

DIE NEUE SERIE AN BATTERIEBETRIEBENEN
ELEKTRO-GELÄNDE-GELENKTELESKOPEN
BLEIBT AUCH WEITERHIN **EINFACH & ZUVERLÄSSIG**, BIETET
ZUGLEICH EINE UMWELTFREUNDLICHE UND NACHHALTIGE LÖSUNG
FÜR IHREN MIETPARK.



www.skyjack.com

SKYJACK
simply reliable



GROSSES GERÄT, KLEINE ÖFFNUNG

Fliegender Holland-Lift

Die schweizerische Sky-Firmengruppe hat Anfang Mai eine größere Holland-Lift-Schere in ein Gebäude per Kran „eingeflogen“. Die 28-Meter-Scherenbühne vom Typ Holland Lift HL285 E13 4WDS musste durch eine winzige Öffnung im Dach in das neue Gebäude eingebracht werden. Das gelang nur dank eines gekonnten Kranführers mit seinem großen All-Terrain-Kran. Ein größerer Grove-Mobilkran aus der Flotte von „Rothpletz + Lienhard“ übernahm das Einkranchen. Dort gelangt die Hochregalschere dann in ihr quasi angestammtes Terrain, denn in Holinden wird ein Hochregallager errichtet. ■



NEUES LOGO

Britische Angleichung

Neuer Firmenauftritt: GIS Lift Turn Move ist der überarbeitete Name des in Wirral, Großbritannien, ansässigen Anbieters von Hebeteknik-



Ausrüstung für den Industrie- und Unterhaltungssektor. Die GIS AG, der Schweizer Hersteller von Elektrokettenzügen und Leichtkränen, hat die Firma Lift Turn Move Ltd. (LTM) im Juni 2018 gekauft. Die umbenannte britische Einheit wird weiterhin die gesamte Produktpalette der GIS AG auf dem britischen Markt vertreiben. Das Führungspersonal bleibt unverändert, ebenso wie die Inhaber. Die GIS AG hat ihren Hauptsitz und ihre Produktionsstätte im schweizerischen Schötz und unterhält zusätzlich Tochtergesellschaften in Deutschland und in den USA (GIS GmbH und GIS Corp). Die Umfirmierung betrifft auch alle Tochtergesellschaften. ■

BESUCHEN SIE UNS!

FREIGELÄNDE STAND 10

WIR FREUEN UNS AUF SIE!



INNOVATIONSTAG

Höhenzugangstechnik

19.+20.06.2024

HOHENRODA

MESSE-SHOPPING

 **Egger AG erhält 30-Meter-Raupe**

Die Schweizer Egger AG erhält eine Raupenarbeitsbühne vom Typ CMC S30 mit 30 Metern Arbeitshöhe. Geordert wurde die Bühne beim deutschen Händler des italienischen Herstellers, CMC Arbeitsbühnen. Geschäftsführer Dieter Roters berichtet: „Herr Wyss, Leiter Arbeitsbühnen bei der Egger AG, kam auf den Platformers' Days in Karlsruhe mit dem Anliegen auf uns zu, dass er eine Raupenarbeitsbühne mit bestimmten Kriterien für die Vermietung suchen würde. Schnell stellte sich heraus, dass der CMC S30 diese Kriterien erfüllen kann. Wichtig für Herrn Wyss war vor allem die Durchfahrbreite von 90 Zentimetern bei einer Arbeitshöhe von 30 Metern.“ Im Bild: Fuhrparkleiter Alexander Zerr, Dieter Roters von CMC, Werkstatteleiter Andrej Moor, Beat Wyss, Leiter Arbeitsbühnenvermietung, Servicetechniker Sepp Müller und Alexander Jungk von Equipment Service (v. l.).



KAISERWETTER FÜR MAWEV SHOW

 **„Vom ersten Tag an war die Hütte voll“**

Die Mawev Show 2023 verzeichnete knapp 20.000 Besucher im mehr als 200.000 Quadratmeter großen Gelände in St. Pölten. Sie strömten bei bestem Wetter auf das Areal, bestehend aus einem Freigelände und mehreren Hallen, das von über 200 Ausstellern bespielt wurde. Nur am Mittwoch war es besuchertechisch etwas ruhiger auf der Messe. „Die Vorführungen und Demonstrationen wie auch reine Präsentation fand bei den knapp 20.000 Fachbesucherinnen und Fachbesuchern auch heuer wieder regen Anklang“, teilt die Ausrichterin MCG (Messe Graz) mit. Dr. Thomas Schmitz, Geschäftsführer der Ascendum-Gruppe Österreich, sagt: „Wir freuen uns, nach sechs Jahren hier in St. Pölten auf der Mawev zu sein. Unsere Erwartungen von der Messe sind bis jetzt weit übertroffen worden.“ Es hätten sich sogar unerwartete Geschäfte ergeben, mit denen man so nicht gerechnet hatte. „Die Stimmung ist hervorragend, und bei uns war vom ersten Tag an schon die Hütte voll.“

(Foto: mcg/photography by Josef Bollwein | © 2024)



Mietgeräte. Professionell. Europaweit.  zertifiziertes Schulungszentrum

 Baumaschinen	 Arbeitsbühnen	 Teleskopklader	 Minikrane	 Stapler	 Bau & Garten	 Event-Technik	 Lagertechnik
 Licht & Strom	 Connectcars	 Connectquads	 Werkzeuge	 Baugeräte	 Holzhäcksler	 Schulungen	 Gebrauchsgüter

Vermietung europaweit **kostenlose Miethotline**  **0800 092 99 70** **BEYER** www.beyer-mieterservice.de

ACCESS WITH ZOOMLION GREEN

NEW

HYBRID-BÜHNEN MIT ERWEITERTER REICHWEITE



Langanhaltende Diesel-ähnliche Leistung



Universeller Reichweitenverlängerer für Ladeflexibilität



Leistungsstarker Lithium-Akku



Geringe Geräusch- und Abgasemissionen

	Z420JEH	ZT21JEH-V	ZT26JEH-V	ZT42JEH-V	ZT51JEH-V
Arbeitshöhe	21.38m	22.95m	28.70m	44m	50.6m
Platzverträglichkeit	250/360kg	300/454kg	300/454kg	300/454kg	300/454kg
Reichweitenverstärker	6kW	6kW	8kW	18.2kW	18.2kW
Kapazität des Hydrauliksystems	75L	75L	120L	245L	300L

ZOOMLION

Zoomlion Intelligent Access Machinery Germany GmbH

Add: Am Rabewerk 1, 49152 Bad Essen, Germany
E-mail: awp@zoomlion.com





70 METER FÜR TECHNO WEST

Superboom von XCMG

Einen Superboom vom Typ XGS70K von XCMG mit fast 70 Metern Arbeitshöhe hat nun das niederländische Unternehmen Techno West Services in Empfang genommen. Die Bühne verfügt über einen fünfteiligen Teleskopausleger, an den sich ein dreifach ausziehbarer Korbbarm anschließt. Neben den schon genannten fast 70 Metern Arbeitshöhe bietet die Maschine eine maximale Reichweite von 32,5 Metern bei 230 Kilogramm Korblast. Die maximale Tragfähigkeit beträgt 460 Kilogramm bei einer Ausladung von bis zu 27 Metern. ■



COMBIMAX FÜR M.J. VAN RIEL

Geglückte Jungfernfahrt

Auf dem ersten Einsatz der neuen Faymonville 4+6 Tiefbettkombination von M.J. van Riel waren auf den letzten Kilometern gleich mehrere Hindernisse zu meistern. Beladen mit einem 88-Tonnen-Trafo startete der Konvoi in Regensburg. Von dort aus führte die Reise durch ganz Deutschland bis in den Nordosten der niederländischen Provinz Noord-Brabant. Ein Kreisverkehr wird dank der Pendelachsen mühelos durchfahren. Auch eine Unterführung konnte dank Tiefbett gut gemeistert werden. Die letzte Etappe führt als Rückwärtsfahrt von der Hauptstraße bis zum Umspannwerk. ■



ÜBERNAHME VON JEAN BOUTIQUE

Dufour kauft dazu

Die Dufour-Gruppe verstärkt sich in ihrem Heimatland durch die Übernahme des belgischen Unternehmens Jean Boutique, das auf Hebe- und Fördertechnik, industrielle Wartung, Sondertransporte und Industrieumzüge spezialisiert ist. Das Unternehmen mit drei Standorten in Mons, Charleroi und Lüttich erwirtschaftet einen Umsatz von 20 Millionen Euro und betreibt einen Fuhrpark von gut 40 Mobilkränen bis 700 Tonnen sowie zehn Elektrokränen bis 40 Tonnen. Hinzu kommen zwei MK88, ein LR1060, ein Dutzend Hilfskrane sowie 20 Sattelzugmaschinen und Sattelaufleger bis 250 Tonnen. Die 130 Mitarbeiter von Jean Boutique werden von Dufour übernommen. Mit Jean Boutique eingerechnet erwirtschaftet das Unternehmen im Bereich Heben nun einen Umsatz von 80 Millionen Euro. Dufour wurde 1920 als Kohlehandel mit Kutsche gegründet und wird heute in dritter Generation familiengeführt. Mittlerweile beschäftigt die Firmengruppe über tausend Mitarbeiter. ■

AICHI' FÜR GRÄBER

Gleich in den Einsatz

15 weitere Aichi-Bühnen vom Typ SP14DJ verließen kürzlich den Hof der Sahalift GmbH, um an die Firma Gräber Rentals ausgeliefert zu werden. Da die meisten Maschinen davon direkt in den Einsatz gingen, standen für das Übergabebild lediglich zwei der 15 Neuzugänge parat. Inhaber Alexander Gräber lobt insbesondere die Steuerung, Robustheit und Bedienerfreundlichkeit der Aichi-Bühnen. Auch die Zuverlässigkeit und Langlebigkeit der Baureihe des japanischen Herstellers waren ausschlaggebend für die erneute Wahl. ■





ERST IN CHINA

Teleskoplader von Sinoboom

Sinoboom, bisher reiner Arbeitsbühnenhersteller, betritt den Markt für Teleskoplader. Angefangen wird mit drei Modellen: dem TH40-14, dem TH45-18 und dem TH50-18R. Die Kürzel verraten die Kapazität (40 = 4,0 Tonnen) und die Hubhöhe in Meter. Das „R“ beim TH50-18R zeichnet das Gerät als einen Rotoren aus, die beiden andere sind „starre“. Diese verfügen über eine serienmäßige Rahmennivellierung, klappbare Stützen und eine Gesamtbreite von 2,30 Meter. Alle Geräte bieten eine breite Palette von Anbaugeräten mit automatischer Erkennung der Anbaugeräte und automatischer Programmwahl. Für Einsätze bei extrem kaltem Wetter ist eine Motorvorwärmung erhältlich. Sinoboom gibt an, dass die Maschinen für den Export erst „nach einem strengen und systematischen Test- und Fehlerbehebungsprozess“ freigegeben werden. ■



TADANO NACH DÜSSELDORF

Kran für Gerken

Gerken hat seinen ersten All-Terrain-Kran bestellt und bekommen, einen AC 4.070L-1 aus dem Hause Tadano. Der Schritt erfolgt wenige Wochen nach Gerkens Ankündigung, seine Kransparte kräftig ausbauen zu wollen. Dort sind neben zwei Böcker-Autokranen in erster Linie Minikrane zu finden. Ende März feierte der neue Mobilkrantyp seinen Einstand im Mietsortiment des Unternehmens. Bei seinem Debüt musste der 70-Tonner mehrere Klimaanlage auf dem Dach eines mehrstöckigen Gebäudes montieren. Dabei konnte der vierachsige Kran die Vorzüge seines 52,1 Meter langen Hauptauslegers direkt ausspielen, heißt es. Bei Bedarf kann der Kran zudem mit einer hydraulisch verstellbaren Auslegerverlängerung kombiniert werden, sodass Rollenkopfhöhen von 71 Metern erreicht werden. ■



BBI INFORMIERT

DIE VERMIETUNG MOBILER ARBEITSMASCHINEN IM ERSTEN QUARTAL 2024

Zuerst ein Blick auf die aktuelle gesamtwirtschaftliche Lage: Trotz leicht positiver Tendenzen bei der Industrieproduktion und im Außenhandel ist eine spürbare konjunkturelle Erholung zu Jahresbeginn 2024 noch nicht in Sicht. Nach aktuellen Meldungen des Statistischen Bundesamtes ist das Bruttoinlandsprodukt in Q1/2024 gegenüber Q4/2023 zwar leicht gestiegen, gegenüber dem ersten Quartal 2023 war allerdings ein Rückgang von 0,2 Prozent zu verzeichnen. Die Inflationsrate lag zuletzt bei einem Plus von 2,2 Prozent. Der reale Auftragseingang im Bauhauptgewerbe ist im Februar 2024 gegenüber Januar 2024 kalender- und saisonbereinigt um 1,8 Prozent gestiegen. Dabei nahm der Auftragseingang im

Hochbau um 0,5 Prozent und im Tiefbau um 2,9 Prozent zu. Wie haben sich also die Branchenunternehmen vor dem Hintergrund der weiter anhaltenden Unsicherheit entwickelt?

In der Vermietung von Arbeitsmaschinen konnte dementsprechend noch nicht an die dynamische Entwicklung der Vorjahre angeknüpft werden. So gingen die Meldungen der Unternehmen aus der Arbeitsbühnenbranche bei der aktuellen Konjunkturumfrage weit auseinander: Einerseits gab es zwar einen bedeutenden Anteil von Unternehmen, die – teils hohe – Zuwachsmeldungen für das erste Quartal abgaben. Andererseits verzeichnete aber etwa jedes dritte Unternehmen einen Rück-

gang der nominalen Umsatzzahlen. Im Durchschnitt ergab sich daraus im ersten Quartal 2024 ein Zuwachs der nominalen Umsätze von 2 Prozent. Vor dem Hintergrund der zuletzt kräftig gestiegenen Kosten ist somit dort, wo diese nicht über gestiegene Vermietpreise an die Kunden weitergegeben worden sind, von einem deutlichen realen Rückgang der Erträge auszugehen.

Im Gegensatz zu den Konjunkturprognosen sind die Veranstaltungsaussichten beim bbi übriges durchweg positiv: So steht am 26. September in Frankfurt ein bbi-Strategietag für Händler und Vermieter mobiler Arbeitsmaschinen auf der Agenda. Zu dieser Fachveranstaltung mit dem Titel „Digitaler und persönli-

cher Service: Herausforderungen, Möglichkeiten und Perspektiven“ sind alle Branchenunternehmen herzlich eingeladen. Eine Anmeldung ist auf bbi-online.org möglich.



Ein Beitrag von Jürgen Küspert, Geschäftsführer des BBI

BBI – Bundesverband der Bau- und Industriemaschinen-Firmen e.V.
Adenauerallee 45, 53113 Bonn
Telefon: 0228-223469,
E-Mail: info@bbi-online.org
Internet: www.bbi-online.org



WT420 e.tronic

DAMIT
BRÜCKEN
HALTEN.

turmkrane.ch





NEUE MAßSTÄBE AUF 7 ACHSEN.

DER AC 7.450-1

Der Tadano AC 7.450-1 ist eine Klasse für sich: Mit einer Unterwagenlänge von 15,99 m und einer Stützbasis von 8,45 m ist er kompakt wie ein 6-Achser und dennoch leistungsstark wie mancher 8-Achser. Denn an seinem voll austeleskopierten 80-m-Hauptausleger erreicht der Tadano AC 7.450-1 Traglasten bis zu 23,7 t, und das ohne SSL. Mit SSL sind sogar konkurrenzlose 37,3 t möglich. Dabei setzt Tadano erstmals ein neues Konzept für den seitlichen Superlift ein – für einfacheres Handling und Rüsten. Das System lässt sich durch eine 81 m lange Wippe erweitern, aus deren Teilen auch feste Verlängerungen zusammengestellt werden können.

ICH, DER VERLAG UND DIE BRANCHE

200 Ausgaben von *Kran & Bühne*. Vieles ist geschehen. Eindrücke, Schönes, Kurioses und das Leben. Das Gestern, Heute und Morgen aus Sicht von Rüdiger Kopf.

Das Cover der ersten Ausgabe



Das (relativ) junge Vertikal-Team vor 20 Jahren: Jürgen Hildebrandt, Leigh Sparrow, Karlheinz Kopp, Nicole Engesser und Rüdiger Kopf (v. l.)

200 Ausgaben oder wie mancher sagen würde: fast ein Meter an Magazinen nebeneinanderstehend. Es ist etwas zusammengekommen über die Jahre. Und der Herr Kopf stets mit dabei, so scheint es. Dem ist gar nicht so. Erst die Ausgabe Nummer 14 war meine persönliche Premiere. Irgendwann fand sich dann mein Gesicht auf der Seite 5. Doch damals dachte ich nur: „Okay, ich habe keine Ahnung, aber davon ganz viel.“ Womit ich gleich beim ersten Punkt bin. Die **Hilfsbereitschaft**: Wann immer ich etwas nicht wusste, und das war zu Beginn doch so manches, fand ich jemanden in der Branche, der Geduld mit mir hatte und es mir erklärte. Nach mehr als zwei Jahrzehnten des Zuhörens habe ich mir auch das ein oder andere gemerkt.

Welt im Wandel

Doch nichts ist steter als der **Wandel**. Wer kennt diesen Satz nicht. Die Welt wandelt sich, die Branche auch. Namen kamen, Namen gingen – zum Beispiel Mannesmann, Tirre, Liftlux. Es ist der Lauf der Dinge, dass Unternehmen in neue Hände übergeben werden und dann mancher Markenname nur noch in den Geschichtsbüchern zu finden ist. Im Zuge einer solchen Übernahme – wo im Gesamtpaket auch eine Marke dabei war, die zum Rest nicht so hundertprozentig passte – erlaubte ich mir, im Heft die Frage nach der Zukunft dieser Marke zu stellen. Das hatte mir einen Einlauf und einen Kaffee eingebracht: bei einem persönlichen einstündigen Gespräch ...

Überhaupt: das **Persönliche**: Es ist in dieser Branche sehr ausgeprägt. Auch wenn es um Technik geht, so wird doch immer wieder das Treffen gesucht und damit verbunden auch der Austausch untereinander. Etwas, dass auch ich als positiv empfinde. Denn trotz aller Möglichkeiten der Kommunikation hat ein Gespräch am Tisch, in trauter Runde oder bei einem Kaltgetränk einige Vorteile. Der Augenkontakt vermittelt viele weitere Informationen, die zum Einschätzen des Gesagten wichtig sind. Und vor allem: Das Gesagte ist nicht immer gleich schriftlich fixiert.

Treffpunkte gibt es viele. An einem kommt kaum jemand vorbei: der **bauma**. Eine Woche Wahnsinn. Sie gibt den Rhythmus im Kalender vor; und kaum ist sie vorbei, wird an die nächste gedacht. Alles erscheint aber auf der Messe so, wie es in der realen Welt nicht ist. Wunderbares und Ernüchterndes, Überdimensioniertes in Sachen Technik, aber auch in Sachen Preis. Doch der Reihe nach.

Die bauma-Schiene

Immer wieder finden sich alle drei Jahre scheinbar fast alle aus der Branche an einem Ort zusammen und es geht um nichts anderes als Baumaschinen. Erzählen Sie das mal Ihrem Nachbarn. Es scheint, als sei es eine große Feier. Für ausreichend viele ist es leider nur eine Party. Die Kinderstube wird dabei zuhause gelassen. Dazu eine Anekdote. Der Vertikal Verlag hat seit 2001 einen eigenen Stand im Außengelände nahe des Osteingangs. Dort haben wir einmal eine große Plastikbox auf unserem Platz am Wegesrand platziert, voll mit Ausgaben von *Kran & Bühne*. Ich würde mal sagen, locker zehn Kilogramm schwer. Es dauerte nicht lange, lediglich einen Moment der Unaufmerksamkeit unsererseits, dann hatte jemand die Hefte auf den Weg ausgeleert und die Plastikbox gestohlen. Das Verhalten der Menschen auf Messen ...

Wie prägend die bauma in den letzten 200 Ausgaben auch für mich ist, zeigen zum einen die Zahlen. Die nächste bauma ist persönlich meine neunte. Es werden aber keine weitere neun mehr sein, die ich als Redakteur besuchen werde. Fast seit Anbeginn „residieren“ die Mitarbeiter des Verlags während der Messe im gleichen Hotel. Des Abends dort angekommen, träumte ich einmal bereits in dieser ersten Nacht vom Frühstücksraum am kommenden Morgen. Ich sah alle Protagonisten, die dort immer wieder in den vergangenen Jahren anzutreffen waren. Es fehlte nur noch, dass der Wecker „I got you Babe“ von *Sony & Cher* spielte. Scheinbar etwas, das immer wiederkehrte. ↘

Zwischen Krise(n) und Konstanz

In einem viertel Jahrhundert kehren aber auch andere Dinge wieder: **Krisen**. Das 21. Jahrhundert fing damit an, dass behauptet wurde, dass die Computer nicht mit dem Jahr 2000 zurechtkämen. Unsinn, wie man seitdem weiß. Die Krise kam aber dennoch, die sogenannte Dot.com-Blase. Viele Menschen kauften Aktien, doch nicht jede dieser Firmen überlebte, und das Geld war futsch. Kombiniert mit einem vorangegangenen Bauboom, der sich drastisch abkühlte, stagnierte die Wirtschaft in Deutschland. Falls Ihnen dies bekannt vorkommt – Krisen gab es all die Jahre, alleine die aktuelle wirkt stets wie die schlimmste. So auch 2008, das Jahr der Banken Krisen ... Und heute? Wirtschaft sei Psychologie, wird immer wieder gesagt. Und nichts ist schlechter als die Ungewissheit, die einem heute sicher nicht genommen werden kann.

Wer all das hört, fragt sich sicher, wie dann ein junges Unternehmen wie der **Vertikal Verlag** diese Tage überstanden hat? Manche sagen, dass man weitermachen soll, mit neuen Ideen den Markt animieren soll und gleichzeitig Konstanz demonstrieren. Andere sagen, dass der Zufall mitspielte. Es gäbe noch viele andere Antworten zu nennen. Die richtige Antwort zu finden, überlasse ich gerne Historikern, die in einigen Jahren das Ganze detailliert analysieren werden.

Was ich sagen kann, ist, dass sich die Technik deutlich gewandelt hat. Postversand, Faxgeräte und Telefone ohne Freisprecheinrichtung. Ich rede nicht von der Steinzeit, sondern von der Jahrtausendwende. Aber heute spricht man von Social Media, Smartphone und Web-Meeting. Ich trauere nicht den alten Zeiten nach, als ich am Fax stand. Ich

predige aber auch nicht, dass die moderne Technik nun alles besser mache. Sie ist lediglich vorhanden und durchaus mit Vorteilen verbunden.

Das Persönliche

Persönlich mag ich das Persönliche. Ich schaue meinem Gegenüber gerne direkt in die Augen. Das hilft unter anderem dabei **Vertrauen** aufzubauen. Wurden mir Geschichten erzählt, wusste ich diese dadurch besser einzuschätzen. Auf der anderen Seite wussten andere, dass ich nicht sofort alles veröffentlichte, was gesagt wurde, sondern es als sogenanntes Hintergrundwissen mit in die nächsten Gespräche genommen habe. An dieser Stelle möchte ich einmal ein Danke dafür sagen.

Und das **Schöne** dabei: Unter all den vielen Menschen, mit denen man gesprochen hat, entwickelte sich auch eine gewisse Art der Freundschaft. So spricht man dann nicht immer nur über Hydrauliköl oder Batteriesäure. Das Schöne hat aber auch eine Kehrseite, eine **traurige**. Von einigen dieser Menschen, die ich sehr schätzte, musste ich mich auch verabschieden. Nicht, weil sie in Rente gegangen, sondern weil sie verstorben sind, oft zu früh. Ein Wort an alle jene, die nicht mehr unter uns sind: Macht es gut, wo immer ihr es auch tut.

Damit will ich aber nicht enden. Denn die Geschichte ist schließlich nicht zu Ende. Der Verlag macht weiter, das Magazin wird es weiterhin geben, die Kollegen machen weiter, und die Branche macht weiter. Ich auch. Denn das Amt hat meiner Person noch etliche Arbeitsjahre prognostiziert. Von daher: Wir sehen uns. **K&B**



Tag der Arbeitsbühnen-Sicherheit (IABS)

Besuchen Sie uns:
Stand: 27/28/29/30



Ihr Fachhändler für DE / AT



ARBEITSBÜHNEN

LKW-BÜHNEN

SCHERENBÜHNEN

MINIKRANE

GLASSAUGER

SCAN ME



KUNZE

Kunze GmbH DE
DE-83052 Bruckmühl

Kunze AT GmbH
AT-8561 Söding St. Johann
www.kunze-buehnen.com

GRATULATION



Wir - der Vertikal Verlag - haben uns, aber vor allem Sie aus der Branche gefragt, was 200 Ausgaben der Zeitschrift bedeuten. Im Verlag waren wir uns einig: Es sind tatsächlich schon so viele. Was Menschen aus der Branche uns geantwortet haben, lesen Sie selbst.

Wahrscheinlich habe ich alle 200 Ausgaben der *Kran & Bühne* gelesen, und schon daran sieht man: Das ist eine Pflichtlektüre für alle, die an der Branche interessiert sind. In Zeiten des schnellen Wandels ist *Kran & Bühne* eine konstant verlässliche und aktuelle Informationsquelle. Das liegt natürlich hauptsächlich an der engagierten und kompetenten Redaktion, der ich viel Erfolg für die Zukunft wünsche.

Jürgen Küspert, Geschäftsführer bbi



Herzlichen Glückwunsch zum Meilenstein von 200 Ausgaben Ihres renommierten Fachmagazins! Diese beeindruckende Leistung ist ein Beweis für die herausragende Qualität und Relevanz Ihrer Berichterstattung in der Kran- und Hebebranche. Möge Ihre Arbeit weiterhin inspirieren und informieren, während Sie die Entwicklungen und Innovationen in diesem wichtigen Sektor beleuchten.

Christoph Kleiner, Geschäftsführer Vertrieb, Liebherr-Werk Ehingen

Danke dem Team für 200 informative Ausgaben *Kran & Bühne*. Mit Wortwitz geschriebene Artikel geben einen guten Überblick zu allem rund um Krane und Arbeitsbühnen, ohne sich zu sehr in technischen Details zu verlieren. Auch die persönlichen Meinungen von Köpfen der Branchen kommen nicht zu kurz und werden immer wieder gerne gelesen. Wir freuen uns auf die nächsten 200 Ausgaben.

Oliver Sven Dahms, Branchenexperte und Gründer der Platformers' Days



Kran & Bühne begleitet mich seit mehr als zwei Jahrzehnten mit großem Insiderwissen und kompetenten Marktbeobachtungen. Ebenso schätze ich *Kran & Bühne* als ständigen Begleiter der branchenrelevanten Events und damit als Berichtersteller, wenn ich selbst nicht vor Ort sein konnte. Rüdiger Kopf ist immer da, jedoch nie aufdringlich, sondern jederzeit partnerschaftlich und konstruktiv in Fachgesprächen. Der Markt rund um Krane und Bühnen bietet jedes Jahr viele Neuheiten und innovative Ideen. Schön, dass es eine Fachzeitschrift gibt, die genauso wie der Markt immer aktiv ist und Leser:innen mit spannenden Berichten fesselt. Ihnen, lieber Herr Kopf, Ihrem Team und dem Verlag wünsche ich weiterhin viele gute Nachrichten, intensive Recherchen und sensationelle Berichterstattungen unserer Branche. Ich freue mich auf die Ausgabe 200 und die vielen Veröffentlichungstermine, die noch folgen werden. Alles Gute!

Dieter Schnittjer, Mitglied des Vorstandes, VDBUM Service GmbH



Kran & Bühne Ausgabe 200 – seit 1998 lese ich nun schon das Magazin der Arbeitsbühnenwelt. Immer interessant, sei es, dass die Technik gut erklärt oder über Firmenübernahmen zeitnah berichtet wird. Das Vorwort oft philosophisch, Titelseiten gut fotografiert. Kurzum, in nun über 40 Jahren in der Branche lese ich nur noch digital und kann die nächste Ausgabe kaum erwarten. Love it ♥!

Rolf Kulawik, Geschäftsführer KuConExpertConsulting

Glückwunsch zur Ausgabe 200! Ich selbst bin seit 1990 mit dem „Virus Mobilkran“ infiziert, und natürlich gehört auch jegliche Literatur um das Thema Kran seitdem zum Handwerkzeug im Vertrieb. Ich kenne wohl alle regelmäßig erscheinenden Fachzeitschriften aus diesem Genre im In- und Ausland. Viele davon überfliegt man nur, wenige liest man aufmerksam durch und interessiert sich für das Vorwort des Chefredakteurs – Ihr Magazin gehört dazu. Glückwunsch an den „Kopf“ des *Kran & Bühne*-Teams zur Ausgabe 200. Weiter so!

Andreas Werner, Geschäftsführer Kran Agentur Werner



Liebes Vertikal Team,

Im Namen von Tadano freue ich mich, Ihnen unsere herzlichsten Glückwünsche zur 200. Ausgabe von *Kran & Bühne* auszusprechen. Es ist eine bemerkenswerte Leistung, die Bände über Ihr Engagement und Ihren Beitrag zur Kranbranche spricht. Im Laufe der Jahre war Ihr Magazin für uns eine unschätzbare wertvolle Informations- und Erkenntnisquelle und hat uns eine Fülle von Wissen, Analysen und Perspektiven zu wichtigen Branchenthemen geliefert. Wir schätzen den qualitativ hochwertigen Journalismus und den offenen Dialog, den Sie stets liefern und die maßgeblich dazu beigetragen haben, unser Verständnis der Branchendynamik zu prägen.

Wir freuen uns, diesen Meilenstein mit Ihnen zu feiern und über den anhaltenden Erfolg von *Kran & Bühne*!

Frank Brachtendorf, Verkaufsleiter D-A-CH, Tadano



Kran & Bühne ist Bühne für alle Themen rund um die Hebetchnik. Die Macher der Branchen-Plattform verstehen es hervorragend, aktuelle Themen auf das Podest zu heben und informativ, begeisternd und fachlich korrekt auf höchster Ebene zu informieren.

Horst Felbermayr,
Geschäftsführer der Felbermayr Holding

Wolffkran gratuliert zur 200. Ausgabe von *Kran & Bühne*! Ein bemerkenswertes Jubiläum, das auch für uns in ein besonderes Jahr fällt, das Jahr unseres 170-jährigen Bestehens. Beide Zahlen spiegeln für mich sowohl Tradition und Beständigkeit als auch unsere gemeinsame Freude an Innovation und Zeitgeist und unseren stetigen Beitrag zur Entwicklung der Branche wider. Ihr Magazin hat stets dazu beigetragen, unser Wissen zu erweitern und uns mit den neuesten Trends und Best Practices zu versorgen. Wir schätzen diese Beiträge sehr und freuen uns auf die Fortsetzung unserer gemeinsamen Reise. Auf viele weitere informative Ausgaben!

Andreas Kahl, Geschäftsführer Wolffkran GmbH

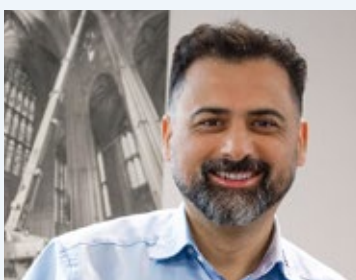


200 Ausgaben stehen für Beständigkeit und Verlässlichkeit. Diese Werte teilen wir mit *Kran & Bühne* in unserer über zwanzigjährigen Partnerschaft. Wer sich im deutschsprachigen Raum für die Hebebranche interessiert, kommt an dem Magazin nicht vorbei!

Wolfgang Pfister, Leiter Strategisches Marketing & Kommunikation,
Liebherr-Werk Nenzing GmbH

Die Beyer-Mietservice gratuliert der Redaktion von *Kran & Bühne* herzlich zur 200. Ausgabe! *Kran & Bühne* hat es geschafft, sich als Medium für technische Innovationen, Sicherheitsstandards und branchenrelevante Nachrichten zu etablieren und die Leserschaft auf hohem Niveau zu vernetzen. Mit ihren fachkundigen Artikeln, Berichten und Interviews bietet *Kran & Bühne* eine kompetente und praxisnahe Berichterstattung über die neuesten Trends und Entwicklungen. Für uns als Vermieter ist sie nicht nur eine bedeutende Informationsquelle, sondern auch ein unverzichtbarer Wegweiser durch die sich stetig weiterentwickelnde Welt der Kran- und Hebetchnik. Wir freuen uns darauf, auch in Zukunft gemeinsam mit *Kran & Bühne* die Herausforderungen und Chancen unserer Branche zu meistern. Dem gesamten Redaktionsteam und allen Beteiligten wünschen wir weiterhin viel Erfolg und freuen uns auf die kommenden Ausgaben dieser bedeutenden Fachzeitschrift.

Dieter Beyer, Geschäftsführer der Beyer-Mietservice



Gratulation zur 200! Seit 200 Ausgaben hat *Kran & Bühne* nun die Entwicklung und Innovation in der Welt der Kran- und Höhenzugangstechnik begleitet, unterstützt und geprägt. Diese Jubiläumsausgabe ist für mich ein Symbol für Ausdauer, Engagement und die tiefe Verbundenheit zu unserer Branche. Gleichzeitig möchte ich mich auch für die Zusammenarbeit bedanken, die wir in den letzten Jahren genießen durften. Ich freue mich darauf, unsere Partnerschaft in den kommenden Jahren fortzusetzen. Auf die nächsten 200 Ausgaben und darüber hinaus!

Yama Saha, Geschäftsführer Sahalift

DIE SICHT EINES REDAKTEURS

Anlässlich des Jubiläums fragt sich unser Redakteur Alexander Ochs: Was hat sich in der Branche, im Verlag, bei mir persönlich getan in den jetzt genau 18 Jahren, die ich dabei bin?

Die Redaktion will jetzt nicht sämtliche Branchenhighlights der letzten 25 Jahre aufzählen und würdigen, sondern die Dinge einmal durch die persönliche Brille betrachten.

Das Ganze fängt so an: Kollege Rüdiger Kopf sagt: „Alex, mach dir doch mal zu unserer zweihundertsten Ausgabe ein paar Gedanken, so aus deiner Sicht“. Spontan fällt mir ein: Bei mir sind es 18 Jahre, die ich dabei bin. Im Mai 2006 habe ich als Redakteur hier angefangen. Die erste Ausgabe, an der ich mitwirken durfte, war die Nr. 55, die in den letzten Zügen lag, als ich meine Stelle antrat. Ein Blick ins Heft verrät: Wie wir alle damals aussahen! Ich mit Zopf, auch damals schon wenig Haaren, hochrotem Kopf und Anzug und Krawatte. Hier, im Kleiderstil, hat sich die Branche komplett gewandelt. Die Kranmenschen waren, so mein Eindruck, stets feiner und konservativer gekleidet als die Bühnenkollegen. Im Laufe der Jahre wurde als Messe-Outfit die Kombination aus Polohemd mit Firmenlogo, Hose in gedeckter Farbe und beliebigen Schuhen, häufig Sneakern, zum Standardlook.

Fast alles wurde im Laufe der Jahre immer größer: die Maschinen, die Bauteile, die Budgets, die Maschinenflotten der Betreiber, die Fülle an Informationen, auch bei uns. Ebenso meine Branchenkenntnisse. Als Vertikal.net zur bauma 2001 an den Start ging, waren unsere Wettbewerbsmagazine noch im Tiefschlaf, was das Netz anging.

Anfang um die Jahrtausendwende

Auf Vertikal.net liefen damals alle paar Tage einige Meldungen. Mal mehrere am Tag, mal mehrere Tage lang nichts. Unsere Bilderdatenbank war damals winzig; bald fasst sie 70.000 Einträge. Und heute bringen wir ratzfatz mehrmals täglich Branchennews, sowohl auf der englischen als auch auf der deutschen Webseite. Zu den Anfängen von *Kran & Bühne* im Jahr 1998 hatte kaum jemand in Deutschland ein Mobiltelefon. Der Hype ums Handy setzte so um die Jahrtausendwende ein. Und heute? Kaum jemand, der nicht online surfen usw. würde.



Das Vertikal-Team vor 18 Jahren: Leigh Sparrow, Rüdiger Kopf, Karlheinz Kopp, Alexander Ochs und Nicole Engesser (v. l.)

Das Redaktions-Duo: Rüdiger Kopf (l.) und Alexander Ochs (Platformers' Days 2018)



In meinen ersten Jahren im Verlag kam es vor, dass mich gestandene Vermieter gefragt haben, wie das denn gehe: eine E-Mail zu verschicken? Was denn ein Onlinemagazin sei? Und dergleichen. Da wurden uns CDs mit Bildern zugeschickt – Monate nach dem Einsatz ... Heute ist die zweite (oder dritte) Generation am Start, *digitale natives*. Eingeborene aus Digitalien. Meine erste Online-News war: *Ruthmann lässt Raupen wieder ran*, wenige Tage nach meiner Einstellung. Wie viele ich seitdem verfasst habe? Hundert. Tausende. Mittlerweile wohl zehntausend(e). Wenn man werktags im Schnitt drei Meldungen bringt, machen das nach 18 Jahren 11.880 Newsmeldungen ... Manchmal sind es nur ein, zwei News am Tag, ein andermal dafür 7 oder 8.

Ich war seit 1998 Online-Redakteur, also bereits vor meiner Zeit im Verlag. Im Laufe der Jahre beim Vertikal Verlag kümmerte ich mich mehr und mehr um die (deutschsprachige) Internetseite, während Chefredakteur Rüdiger Kopf – quasi als Kopf der Redaktion – sich um unser beider Belange und mehr um die Printausgabe und Veranstaltungen kümmerte (TABS – Tag der Arbeits Bühnen-Sicherheit oder Vertikal Check auf den Platformers').

Und nochmal ganz persönlich: Angefangen habe ich mit 35. Heute bin ich 53. Damals war ich Vater eines Kleinkinds, heute habe ich eine erwachsene Tochter und einen Sohn im Teenie-Alter. 18 Jahre, das sind eine Generation (oder Ration Gene). *Alter!*, möchte man da unwillkürlich ausrufen. Denn auch das hat sich geändert: Vieles ist lockerer geworden, nicht nur der Dresscode, auch die Sprache, das Duzen, der Umgang miteinander. Eher familiär als förmlich. Eher zugewandt als distanziert. Sehr angenehm.

Auch wenn man nicht alle in der Branche persönlich kennt, finde ich sie, die Branche, – Klischee hin oder her – angenehm familiär. Mit vielen ist man per du (nur bei ganz wenigen *perdu* ...), kann sich bestens unterhalten, und ich freue mich auf jedes Wiedersehen. Genug geschleimt – nee, noch nicht. Die Kollegen fehlen noch.

Kleine Anekdote aus der Verlagsgeschichte. Immer wieder kommt es vor, dass wir Anrufe bekommen – mit den verschiedensten Anliegen oder Anfragen. Einmal, das fand ich besonders lustig, dachte jemand am Telefon, wir seien ein großes Verlagshaus und fragte nach unserer Personalabteilung ... Wir haben uns schlappgelacht! Nur mal so: Wir sind exakt vier Leute hier am Verlagssitz in Freiburg – plus vier, fünf englische Kollegen in UK. Aber daran sieht man, glaube ich, dass wir ein schlagkräftiges, kleines, eingespieltes Team sind, das mit wenig Aufwand viel auf die Beine stellt. Und das kann aus meiner Sicht auch gerne ewig noch so weitergehen. ■



DER STÄRKSTE ALL-TERRAIN KRAN AUF 6 ACHSEN.

Der GMK6400-1 ist der stärkste 6-Achser auf dem Markt und erledigt Arbeiten, für die sonst 7- oder 8-Achser eingesetzt werden.

- Selbstrüstender MegaWingLift™ - in weniger als 20 Minuten einsatzbereit. Steigert die Tragfähigkeit am Hauptausleger um bis zu 70% und bei Verwendung der Wippspitze um bis zu 400%.
- Erstklassiger hydrostatischer Hybridantrieb MegaDrive® für verschleißfreies Anfahren.
- CCS-Kransteuerung für intuitive Bedienung und herausragende Positionierbarkeit dank optionalem variablen Abstützsystem MAXbase™.
- Geringer Kraftstoffverbrauch mit modernster EUROMOT 5/ Tier 4 final Motorentechnologie.

GMK6400-1

- Traglast: 400 t
- Hauptauslegerlänge: 60 m
- Max. Spitzenlänge: 79 m
- Max. Rollenkopfhöhe: 136 m
- Motor: Mercedes-Benz 430kW, EUROMOT 5/ Tier 4 final

■ Für weitere Informationen wenden Sie sich an Ihren Grove Ansprechpartner:

ALLES TAXI ODER WAS?

Wofür steht AT: für All-Terrain oder gar für alles Taxi? Alexander Ochs zeigt die neusten Entwicklungen am Markt für Fahrzeugkrane.

Autokran, All-Terrain-Kran, Fahrzeugkran oder allgemein Mobilkran – Namen für Krane auf Rädern gibt es reichlich. Ähnliches gilt für die Bezeichnung der Krane anhand ihrer Funktion. Da gibt es den Hilfskran, den Rüstkran oder eben den Taxikran. Was genau versteht man eigentlich unter Taxikran? Machen wir es wie Anno 1999: Gehen wir ins Internet! Und, siehe da, es versagt auf ganzer Linie. Wikipedia schüttelt den Kopf und winkt ab.

Wer etwas Substantielles zum Thema finden will, muss lange suchen und wird nicht gerade verwöhnt. Am häufigsten stößt man da auf eine Kölner Firma dieses Namens. Nur mal zum Vergleich: Eine Begriffsdefinition für das Wort „Taxistand“ findet sich im Nu im Netz. Ma-

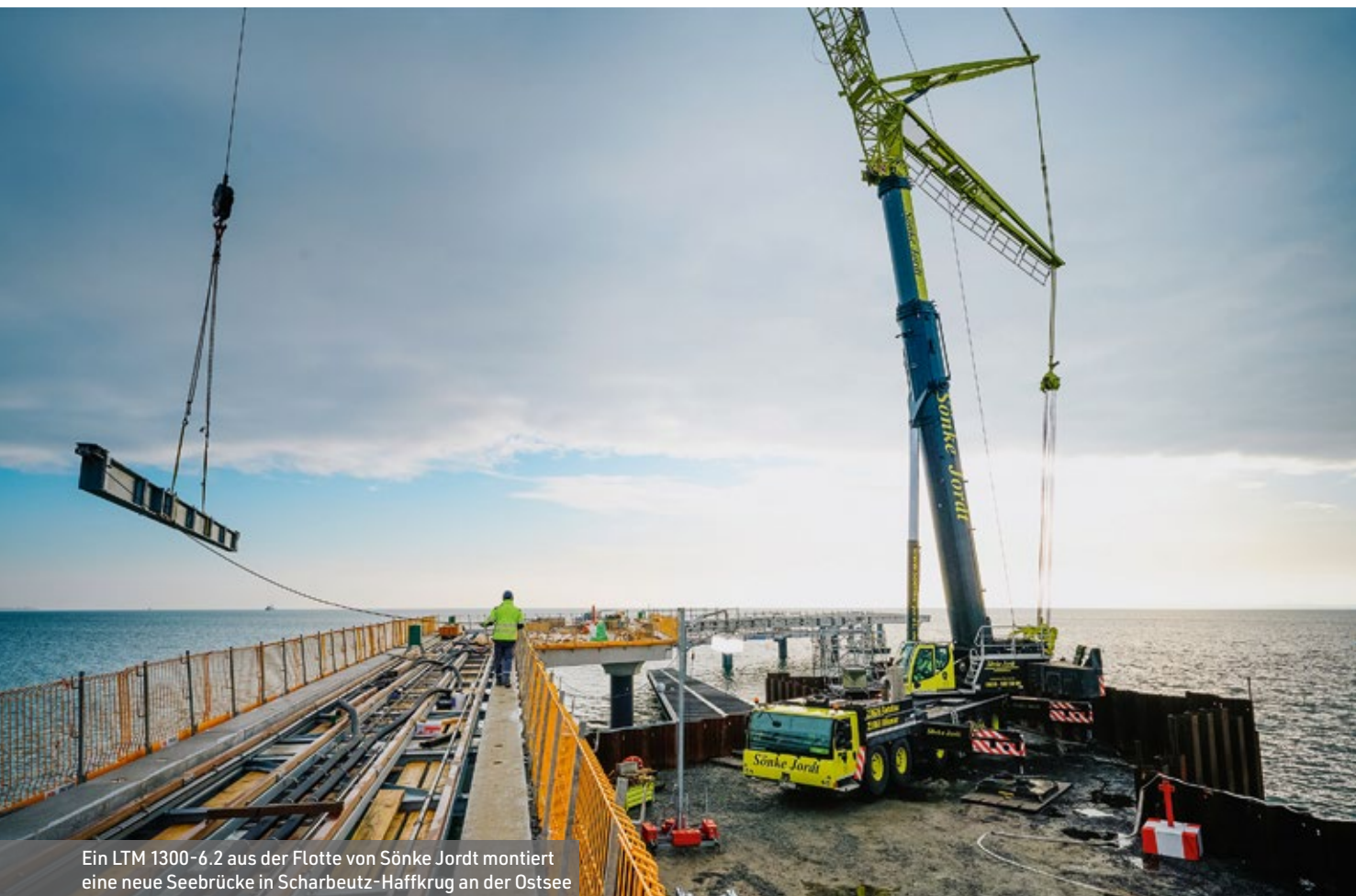
chen wir es uns doch einfacher. Was ein Kran ist oder sein kann, wissen wir ja. Machen wir uns einfach schlau zum Thema Taxi. Und, siehe da, das Oxford Dictionary packt aus: „(von einem Berufsfahrer, einer Berufsfahrerin gelenktes) Auto, mit dem man sich (besonders innerhalb einer Stadt) befördern lassen kann“. Gegen Entgelt, müsste noch dabeistehen. Wikipedia ist da deutlich präziser und sagt: „Ein Taxi ist im Transportwesen ein Transportmittel zur gelegentlichen Personenbeförderung, dessen Fahrer den Fahrgast gegen Bezahlung direkt zum gewünschten Zielort befördert.“

Analog dazu dient ein Taxikran dazu, (mehr als) gelegentlich – im Idealfall mehrmals täglich – einen Einsatzort anzusteuern und dort seinen Job zu machen. Kurzum: mehrere



50 Meter lang, 50 Tonnen schwer: Zwei Tadano-Krane, ein AC 1000-9 und ein AC 500-1, heben in Indien einen Stahlrahmen für ein Förderband zwischen zwei Silos ein

Einsätze täglich, das ist die Grundformel für einen Taxikran. Dabei ist es von Vorteil, dass der Kran kompakt und wendig ist für schnellen Transport und flottes Umsetzen sowie einen eher langen Ausleger mit entsprechend hohen Traglasten aufweist. Denn so wird er zum Multitalent, zum Allrounder, der alle Baustellen der Region ansteuern und bedienen kann.



Ein LTM 1300-6.2 aus der Flotte von Sönke Jordt montiert eine neue Seebrücke in Scharbeutz-Haffkrug an der Ostsee

Einige Kranmodelle werden von den Herstellern explizit als Taxikrane beworben. Welche genau, dabei gibt es große Unterschiede. Während Liebherr nur seine Mobilbaukranreihe, also die MK-Serie, und seinen LTM 1050-3.1 und seinen LTC 1050-3.1 als Taxikrane deklariert, attestiert Grove etlichen seiner Krane gute Taxiqualitäten, zum Beispiel dem GMK 3050-2, dem 3060L, den 4-Achsern GMK 4070L, 4080L, 4090, 4100L wie auch den 5-Achs-Geräten GMK 5120L und 5150. Tadano hingegen bezeichnet seinen kleinen Zweiachser AC 2.040-1 wie auch den AC 4.070-2 sowie seine HK-Aufbaukrane als Taxikrane. Dabei werden die Modelle in der Regel nicht als „Taxikran“ bezeichnet, sondern in den Produktbeschreibungen oder PR-Meldungen werden ihnen solche Fähigkeiten attestiert.

Als das Schweizer Vermietunternehmen Welti-Furrer einen Tadano AC 4.070-2 All-Terrain-Kran mit 70 Tonnen Traglast übernommen hat, bezeichnete der Hersteller ihn explizit als Taxikran. Er kann mit seinem maximalen Gegengewicht von 11,9 Tonnen und einer vollen Ausladung von 16 Metern bei einer Achslast von 12 Tonnen fahren oder 4,4 Tonnen bei einer Achslast von 10 Tonnen bewältigen, was ihn eben zu einem vielseitigen Taxikran macht. Der vierachsige Kran wurde auf der bauma 2022 vorgestellt.

Beispiele BKL und Weiland

Der Münchner Krandienstleister BKL Baukran Logistik hat im November einen 110-Tonnen-All-Terrain-Kran vom Typ Liebherr LTM 1110-5.2 übernommen, einen der ersten zehn Krane mit der neuen Kransteuerung Liccon3 des schwäbischen Kranbauers. Der fünfachsig Kran verfügt über einen siebenteiligen 60-Meter-Hauptausleger und eine 10,8 bis 19 Meter lange Klappspitze, und er bietet eine maximale Hubhöhe von 91 Metern. Der Kran machte sich sofort an seinen ersten Einsatz.

Sein Auftrag: die Montage von Betonfassadenplatten an einem neuen Gebäude in Freilassing in Oberbayern. Er reiste mit 13,4 Tonnen Gegengewicht an, was innerhalb der zulässigen Achslasten von 12 Tonnen lag. Das Gegengewicht reichte aus, um die fünf Tonnen schweren Betonteile auf eine Hakenhöhe von 27 Metern und einen Radius von 24 Metern zu heben. Der Kranfahrer kam offensichtlich gut zurecht mit der neuen Steuerung; er konnte die schweren Platten zwischen zwei Betonwänden millimetergenau einfädeln. Dabei war ihm die Auslegerkamera eine große Hilfe. Doch das Wichtigste: Hauptsächlich soll der Neuzugang bei BKL aber als Taxikran eingesetzt werden. Geschäftsführer Jörg Hegestweiler erklärt: „Neben den guten Leistungsdaten ha-

ben uns vor allem die neue Kransteuerung und die neue Kabine überzeugt. Der LTM 1110-5.2 trägt dazu bei, unserem Bestreben gerecht zu werden, unseren Kunden an neun Standorten einen der modernsten Mietparks Europas anzubieten zu können.“

Man sieht an dem Beispiel, dass insbesondere die Gegengewichtskonfiguration flexible Gestaltungsmöglichkeiten zulassen muss, damit der Kran mal so, mal so eingesetzt werden kann. Für den südhessischen Kranvermieter Weiland Kran & Transport allerdings waren die Möglichkeiten des Standardmodells nicht ausreichend, und so orderte er hat einen neuen 160 Tonnen Tadano AC 5.160-1 All-Terrain-Kran mit ganz spezieller Gegengewichtskonfiguration. „Wir haben den Kran nach den Vorgaben unseres Kunden mit einer speziellen Ballastierung ausgestattet, die es der Firma Weiland ermöglicht, den 5-Achser als Taxikran mit 8,5 Tonnen Gegengewicht bei Einhaltung der 12-Tonnen-Achslast einzusetzen“, berichtet Frank Brachtendorf, Tadano-Verkaufsleiter für die DACH-Region. So kann Weiland Anschlagmitten, Haken und Matten mitführen. Dies hat zwei Vorteile für den Betreiber: zum einen kann der Kran einen Großteil der Einsätze ausführen, ohne dass zusätzliche LKW mit weiterer Ausrüstung benötigt werden. ➤

Scholpp zerlegt in Stuttgart einen 170 Tonnen schweren Hafemobilkran mit Liebherr LTM 1350-6.1 und 1230-5.1





Der britische Vermieter Southern Cranes hat zehn Grove-Krane der Typen GMK5150XL, GMK5250XL und GMK3060L-1 in Empfang genommen



Ein Liebherr LTM 1230-5.1 von Nordic Crane Kynningsrud holt das Reinigungsschiff „Pelikan II“ im Hafen von Oslo aus dem Wasser



LTM1650 von Schares und LTM1450 von Dornseiff mit 160-Tonnen Dreiecks-Traverse wuppen eine Brücke über die Wupper im Tandem

Zum anderen ist die Beantragung dann wesentlich einfacher. In der Standardkonfiguration sind nur 6,3 Tonnen Gegengewicht möglich. Die zusätzlichen 2,2 Tonnen machen bei bestimmten Radien einen großen Unterschied. Weiland ist von dem neuen Kran so angetan, dass bereits ein zweiter AC 5.160-1 mit derselben Konfiguration bestellt wurde. Der AC 5.160-1 verfügt über einen 68 Meter langen, siebenteiligen Hauptausleger, an den sich eine 11,4 bis 21 Meter lange Doppelklappspitze anschließt.

Einen Kran mit elf Achsen bitte

Für die richtig großen, schweren und sperrigen Lasten reicht kein Taxi, auch kein Großraumtaxi. Werfen wir einen Blick auf die neuen All-Terrain-Krane. Chinesische Hersteller bauen seit fast einem Jahrzehnt immer größere Krane und wetteifern darum, sich gegenseitig zu übertrumpfen. Spektakulär nach oben schraubt der chinesische Kran- und Arbeitsbühnenhersteller XCMG die machbaren Traglasten für AT-Krane. Er hat einen neuen 4.000 Tonnen starken 11-Achs-Mobilkran auf den Markt gebracht, den XCA4000, den größten dieser Art weltweit. Der Unterschied zwischen diesem 11-Achser und dem vorherigen „Rekordkran“ XCA3000 mit 3.000 Tonnen Traglast ist schwer zu erkennen und zu verstehen. Bisher haben wir kein detailliertes Datenblatt oder Traglasttabelle des neuen Modells vorliegen.

Der neue XCA4000 wurde für die Installation von Turbinen mit 10 MW oder mehr entwickelt und kann 230 Tonnen auf eine Höhe von 170 Metern heben. Die erste Einheit wurde an Hebei Rongcheng Technology verkauft und für ihren ersten Einsatz direkt vom Herstellerwerk zu einem Windpark im Landkreis Jing in der Provinz Hengshui gebracht.

Der Kran hob eine Reihe von Komponenten, darunter eine 130 Tonnen schwere Gondel, eine 40 Tonnen schwere Radnabe und drei 95 Meter lange Rotorblätter mit einem Gewicht von jeweils 28 Tonnen, auf eine Höhe von 162 Metern. Der 4.000-Tonner war mit einem Superlift-System ausgestattet, mit 300 Tonnen Gegengewicht ballastiert, an der Spitze befand sich ein Schwerlastausleger, und der sechsteilige Ausleger war zu großen Teilen ausgefahren.

Interessant dürfte sein, wie praktisch und alltagstauglich ein so großer Teleskopkran im Vergleich zu einem kleineren Gittermastkran – auf Rädern oder Ketten – ist. Es kann gut sein, dass es sich bei diesen Kranen eher um Hebe­maschinen für Windkraftanlagen handelt als um echte, vielseitig einsetzbare Teleskopkranne. ↘

75
Years
of moving forward

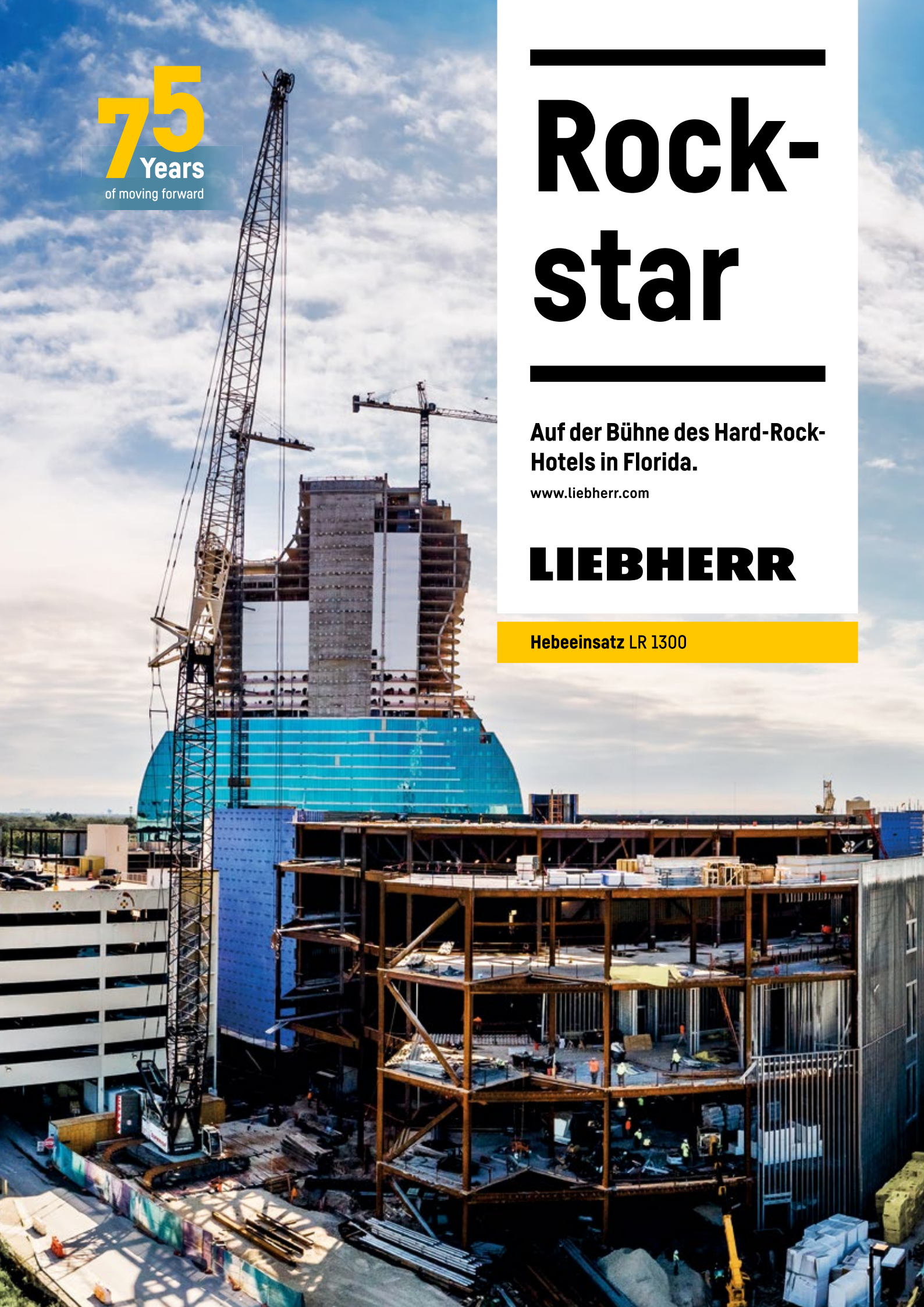
Rock- star

**Auf der Bühne des Hard-Rock-
Hotels in Florida.**

www.liebherr.com

LIEBHERR

Hebeeinsatz LR 1300



Bis zum Jahresende ausgebucht

Dass nicht nur dieses Marktsegment boomt oder gut läuft, zeigen die zahlreichen Bestellungen vieler Vermieter. Vielleicht noch etwas aussagekräftiger ist es, wenn ein neuer Akteur ins Geschäft einsteigt. So ist die Firma Gerken aus Düsseldorf, einer der größten Arbeitsbühnenvermieter im deutschsprachigen Raum, jüngst ins Mobilkrangeschäft eingestiegen. Der erste „richtige“ All-Terrain-Kran des Unternehmens ist ein AC 4.070L-1 aus dem Hause Tadano. Und damit ein Taxikran. Bei seinem Debüt Ende März musste der 70-Tonner mehrere Klimaanlage auf dem Dach eines mehrstöckigen Gebäudes montieren. Dabei konnte der vierachsige Kran die Vorzüge seines 52,1 Meter langen Hauptauslegers direkt ausspielen, heißt es. Bei Bedarf kann der Kran zudem mit einer hydraulisch verstellbaren Auslegerverlängerung kombiniert werden, sodass Rollenkopfhöhen von 71 Metern erreicht werden. Gerken setzt im Kranbereich auf ein Full-Service-Konzept. Dieses umfasst neben der Beratung, Vermietung und Lieferung auf Wunsch auch die Bedienung, sprich: Die Krane werden mit Bediener vermietet, sofern gewünscht.

Steil Kranarbeiten, einer der größten Vermieter von Kranen hierzulande, hat seinen Mietpark verstärkt. Die Firma aus Trier gönnt sich „das Beste, was der Markt an 6-Achsern zu bieten hat“. So sieht es zumindest Geschäftsführer Daniel Gödert. Für ihn steht fest: „Der Tadano AC 6.300-1 zählt zweifellos zum Besten, was der Markt an 6-Achsern zu bieten hat.“ Neben den hohen Traglasten hat ihn der 80-Meter-Hauptausleger überzeugt. Die Firma Steil wird den AC 6.300-1 hauptsächlich zur Vormontage von Windkraftanlagen und als Hilfskran zum Auf- und Abbau ihrer Raupenkrane einsetzen. Bis zum Jahresende ist der 6-Achser bereits komplett verplant.

Erweiterung nach oben

Wenn Firmen ihren Fuhrpark nach oben hin erweitern und sich so neue Geschäftsfelder erschließen, ist das auch ein gutes Zeichen für einen Markt mit Potenzial. So steigen in letzter Zeit viele Vermieter in ein höheres Marktsegment ein.

Kran-Maurer aus Göppingen beispielsweise ist derzeit schwer am Modernisieren seiner Kranflotte. Allein von Liebherr kamen in den letzten Monaten beziehungsweise kommen insgesamt sechs Neukrane hinzu. Bereits ausgeliefert wurden ein LTM 1050-3.1 mit 50 Tonnen Traglast, ein LTM 1090-4.2 mit 90 Tonnen Traglast, ein LTM 1110-5.1 mit 110 Tonnen Traglast und ein LTM 1230-5.1 mit 230 Tonnen.

Dieser Tage soll ein LTC 1050-3.1 folgen. Und auch ein 300-Tonner vom Typ LTM 1300-6.3 ist bereits bestellt. Viele taxitaugliche Krane also und ein Großkran für die schweren Fälle. Für Kran-Maurer bedeutet dies den Einstieg in die 6-Achs-Klasse.

Firmenchefin Petra Maurer sagt: „Es wird der erste 6-Achser in der Geschichte unseres Unternehmens sein. Der 300-Tonner wird unsere Flotte deutlich verstärken. Wir sehen dabei Potenzial im Energiesektor und bei Infrastrukturprojekten.“ Und ihr Sohn Johannes Maurer, mit dem zusammen sie das Familienunternehmen leitet, ergänzt: „In den letzten 24 Monaten haben wir unseren Maschinen-

park ausgetauscht. Kaum ein Kran bei uns ist älter als zwei Jahre.“

Ähnliches Bild im Allgäu: Der Kranverleih Haslach hat seine Flotte ebenfalls um einen LTM 1300-6.3. mit 300 Tonnen Traglast erweitert. Der neue Mobilkran ist jetzt der größte des Betriebs. Ausschlaggebend für den Kauf dieses Modells waren der wendige Unterwagen, der variable Ballastradius sowie die flexible Abstütztechnik. „Die Vergrößerung unserer Kranflotte war ein lange und gut überlegter Schritt, der nur mit unserem langjährigen und gut ausgebildeten Team möglich war“, sagt Geschäftsführer Roland Haslach. „Durch seinen langen 8-teiligen Hauptausleger erhalten



4.000 Tonnen Tragkraft: XCMGs erster XCA4000 verlässt das Werk



Colin Cleary von Rivertek, Dietlind Overhoff von Mini & Mobile Cranes, Bernd Schubert von Baumo und Ivan Bolster von Rivertek (v. l.) mit den ersten Kato 130 CR-130Rv in Deutschland

wir bei einem Ausschub von 46 Prozent pro Teleskopteil bereits große Hubhöhen und gleichzeitig enorme Traglasten.“ Neben *Vario Ballast* und *Vario Base* verfügt der 6-Achser mit 90-Meter-Teleskopausleger über die Features *Ecomode* und *Ecodrive*, *Auto-Ballast* und *Windspeed Load Charts*. Der Allgäuer Kranverleiher ist viel im Betonfertigteilbau tätig sowie bei Maschinenverladungen und bei Baukranmontagen. In diesen Bereichen sind immer höhere Traglasten bei zunehmender Ausladung erforderlich, gleichzeitig werden die Verhältnisse auf den Baustellen immer enger.

Gewichtige Verstärkung ist vor Kurzem auch ins rheinland-pfälzische Bad Neuenahr gerollt. Das Vermietunternehmen Dietmar Floßdorf hat sich einen LTM 1650-8.1 6-Achser mit 90-Meter-Teleskopausleger zugelegt, seinen zweiten. Damit erweitert das Unternehmen seine Kapazitäten deutlich. „Wir sind einfach sehr zufrieden mit unserem ersten LTM 1650-8.1, den wir vor knapp drei Jahren beschafft haben. Beeindruckende Traglastwerte, hohe Leistungsfähigkeit und große Flexibilität zeichnen diese Maschine aus“, so Prokurist Marco Floßdorf. Er setzt seine beiden leistungsstärksten Krane unter anderem auf Brückenbaustellen und auch in der Windkraft ein. „Zudem haben wir Jobs in der Industrie, in Raffinerien oder im Schwerlastumschlag, die wir damit erledigen.“

Lückenfüller und Hafentarbeiter

Auch bei Fricke-Schmidbauer ist der LTM 1650-8.1 das Maß aller Dinge im Mobilkranbereich, sprich: das Flaggschiff des Hauses. Er hat sich im 400-Tonnen-Bereich mit einem Grove GMK 6400-1 verstärkt. Für den Braunschweiger Krandienstleister ist er „der stärkste 6-Achser-Autokran derzeit am Markt“ und soll die Lücke zwischen dem 250-Tonner und den 500- beziehungsweise 600-Tonnen-Kranen schließen. Ein starker Lückenfüller also. Auch die Wuppertaler Firma Neeb hat sich bei Grove Verstärkung geholt, in Form eines GMK4100L-2 und eines GMK5250XL-1 mit 100 beziehungsweise 250 Tonnen Tragkraft. Der 250-Tonner in der XL-Version wird sowohl im Tagesgeschäft als auch bei Vormontagearbeiten in der Windkraft eingesetzt. Für einen solchen hat sich auch Gräser Eschbach aus Bad Schönborn entschieden – und für einen GMK6300L-1 mit 300 Tonnen Traglast. Der GMK5250XL-1 aus der Flotte von Gräser Eschbach wurde beim Ausbau und bei der Renovierung des Stuttgarter Fußballstadions eingesetzt, wo er schwere Bauteile unter dem ausladenden Stadionsdach an ihren Platz heben musste.

Apropos Platz: Auch der japanische Kranbauer Kato muss sich in unseren Breiten seinen Platz erst erobern. Nun ist die erste Lieferung Citykrane vom Typ Kato 130 CR-130Rv mit 13 Tonnen Traglast in Deutschland eingetroffen. Die Bestellungen wurden über den Kato-Händler Rivertek aufgegeben. Insgesamt wurden drei Krane an Mini & Mobile Cranes Körner und Baumo Kranservice geliefert. Kato hat im Ende 2023 eine umfangreiche Modernisierung dieses Modells abgeschlossen, das über einen sechsteiligen 24-Meter-Ausleger verfügt sowie über einen 3,6 bis 5,5 Meter langen hydraulischen Wippausleger, der um 60 Grad steilgestellt werden kann, um eine maximale Spitzenhöhe von knapp unter

32 Metern zu erreichen. Eine Montagespitze mit drei Tonnen Tragkraft gehört ebenfalls zur Standardausrüstung. Neu ist, dass das Modell CR-130RV mit einer elektronischen Joysticksteuerung ausgerüstet ist, die es ermöglicht, auch eine Funkfernsteuerung anzukoppeln. Die Stützen werden in diesem Kran schon serienmäßig mit einer Funkfernsteuerung betrieben. Colin Cleary von Rivertek sagt: „Wir sind sehr erfreut, die ersten RVs in den deutschen Markt zu liefern, und wir danken dem deutschen Team um Dietlind Overhoff für die langjährige und harte Arbeit, das Produkt Kato in Deutschland weiter zu etablieren. Wir freuen uns darauf, den CR-130Rv in den kommenden Monaten europaweit auszuliefern.“ ■

Schares aus Bocholt mit seinem neuen Tadano AC 4.100L-1



Klassischer Taxikran für Scholpp: Tadano AC 4.080-1



DER TREND IST KLAR

Scheren sind die wichtigste Gerätegattung der Arbeitsbühnen. Sie sind auch Trendsetter und die Richtung ist klar. Wohin die Reise weitergeht, fasst Rüdiger Kopf zusammen.

Was könnte man denn noch bei Scheren verändern? Das Gesamtkonstrukt ist doch eigentlich ein einfaches. So scheint es – und dennoch gibt es deutliche Veränderungen in den letzten Jahren, einen klaren Trend. Der wohl am deutlichsten erkennbare ist, dass beim Antrieb der Diesel in den Hintergrund gedrängt und durch den E-Antrieb ersetzt wird. Letzteres wird mehr und mehr nachgefragt. Denn die E-Bühnen sind leiser und abgasfrei. Beim Arbeiten besonders in Innenstädten wird immer mehr sowohl auf die Lärm- als auch Abgasemission geachtet. Das beschleunigt den Einzug des Batterieantriebs. Es beschleunigt auch die Entwicklung bei den Batterien selbst. Neben den klassischen Bleibatterien hat die Lithium-Ionen-Technik Einzug in die Welt der Arbeitsbühnen gehalten. Inzwischen gibt es zum einen Bleibatterien, die länger halten, als auch neue Speicher-Materialien für Batterien. Kalium wird hier immer wieder erwähnt. Da wird sicher noch einiges in den nächsten Jahren auf den Markt kommen. All das bewirkt, dass inzwischen nicht nur kleine Geräte mit Batterieantrieb versehen werden. Kontinuierlich bauen alle Hersteller ihr Sortiment in diese Richtung aus.



Ölfrei sind inzwischen die kleinen E-Scheren von Magni

Das neue Modell SE1212 von Manitou



Den elektrischen Direktantrieb hat vor zig Jahren JLG in einer kleinen Schere vorgestellt. Inzwischen ist das Konzept überall im Markt angekommen. Jetzt kommt mit der ES4046 das erste Modell der ES-Baureihe mit den AC-Antriebsmotoren. Die wartungsfreien Motoren erhöhen die Effizienz, reduzieren die Geräuschentwicklung und ermöglichen bei diesem Modell eine um 50 Prozent höhere Geschwindigkeit im eingefahrenen Zustand gegenüber früheren JLG-Modellen. Diese Motoren verbrauchen auch weniger Energie, was die Lebensdauer der Batterien verlängert. Die ES4046 ist leichter und wendiger mit einem Wendekreis von Null. Für den Außeneinsatz bietet die Bühne eine Arbeitshöhe von 10,75 Meter und eine Tragfähigkeit von 250 Kilogramm, wobei eine Person in die Höhe befördert werden kann. Bei Verwendung in Innenräumen beträgt die Arbeitshöhe 13,90 Meter und die Tragfähigkeit liegt bei 350 Kilogramm – genug für bis zu drei Personen.

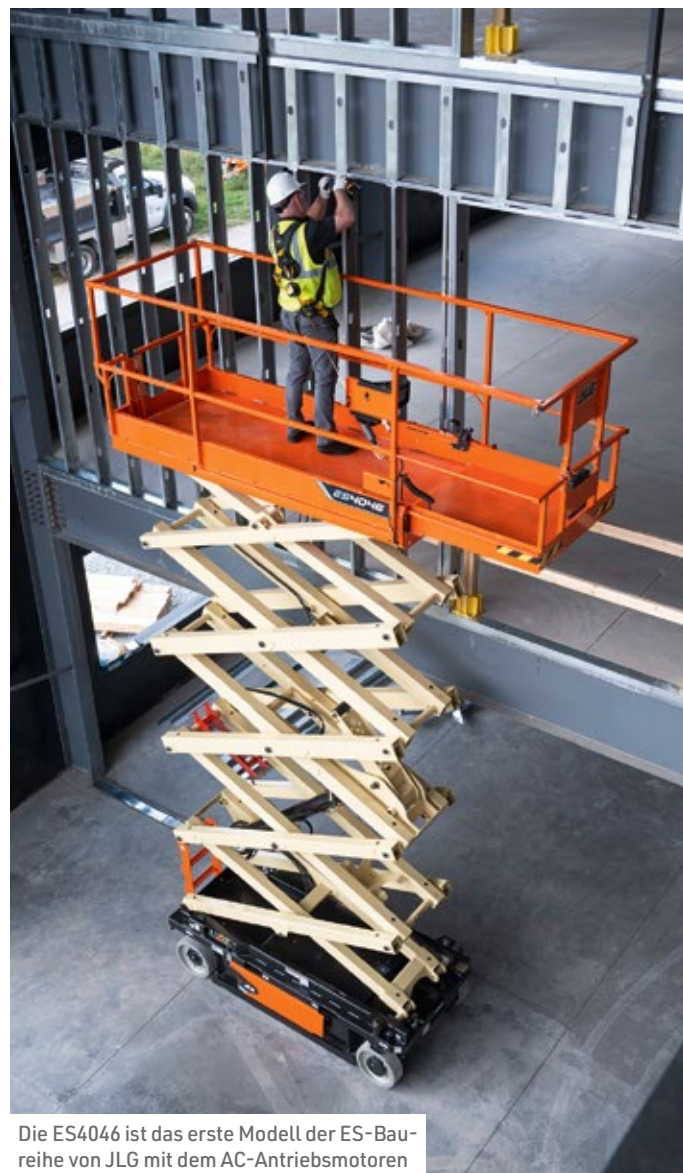
Die neue Schere verfügt standardmäßig über vier AGM 6-Volt, 280 Ampere-Vision-Batterien und ein Delta Q Multifunktions-Universal-ladegerät. Diese Batterien liefern über 40 Prozent mehr Arbeitszyklen. Die ES4046 verfügt auch nur über einen Hubzylinder, während andere Maschinen in ihrer Höhenklasse zwei besitzen. Diese minimierte Teileanzahl und die reduzierte Zahl möglicher Leckagepunkte an der Maschine verringern den Wartungsaufwand und senken das Gesamtgewicht. Neueste Elektronik ist natürlich auch integriert. Das neue *Clear Sky Smart Fleet* ist die branchenweit erste Flottenmanagement- und Kommunikationsplattform, mit der Nutzer ihre Flotte nicht nur vernetzen, sondern auch proaktiv mit ihren Maschinen interagieren können. Hierzu wird die *Clear Sky*-Mobil-App oder das Web-Portal verwendet. Optional gibt es zudem das *Sky Sense*, ein erweitertes Erkennungssystem, das Warnbereiche und Anhalteabstände in Fahrtrichtung der Maschine erstellt. Dazu jede Menge an anwendungsspezifischem Zubehör wie Rohrständer und Paneelwagen sowie den *Clean Guard*, ein Leckschutzsystem.

Manche Unternehmen legen zudem Wert darauf, diesen Trend zur E-Mobilität mit einem eigenen Markennamen zu unterstreichen. **Haulotte** hat bereits vor mehreren Jahren seine Pulseo-Reihe aufgelegt und mit Gelenkteleskopbühnen begonnen. In den letzten Jahren sind Geländescheren in diese Reihe hinzugekommen, die HS 15 E und HS 18 E. Die Elektro-Geländescheren sind auch mit nicht-markierenden Reifen erhältlich. Die neuesten Pulseo-Maschinen verursachen weniger als 60 dB Lärm, was etwa der Lautstärke eines normalen Gesprächs entspricht. Auf der anderen Seite können diese E-Scheren sich auch gut durchs Gelände bewegen und Steigungen von bis zu 45 Prozent bewältigen. Die Maschinen haben eine Pendelachse und einen 4-Rad-Antrieb. Bei geringer Bodenhaftung sorgt die manuelle Differentialsperre für zusätzliche Traktion und bringt die Maschine in, durch und aus schwierigem Gelände. Beide Geräte verfügen über eine Korblast von bis zu 750 Kilogramm und eine Plattform, auf der bis zu vier Personen arbeiten können. Die Plattform kann auf beide Seiten ausgefahren werden und erreicht eine Länge von 7,40 Meter. Dazu bietet Haulotte etliche Optionen an, wie sein *Activ' Lighting System* oder sein *Activ' Shield Bar System*. Das 48-Volt-Akkupaket bietet laut Hersteller ausreichend Energie für einen ganzen Arbeitstag.

Kann man die vielen Scheren voneinander unterscheiden? Sie sind technisch gesehen ziemlich ähnlich. Es gilt, schon in die Details zu gehen, um hier die Unterschiede hervorzuheben. Neue Marken stürmen auf den alten Kontinent, wobei Arbeitsbühnen nur ein Teil des Sortiments ausmachen. Meist haben diese neuen Anbieter Baumaschinen von Hoch- bis Tiefbau im Sortiment oder Flurförderzeuge. Letzteres gilt für **Hangcha**. Mit seinem Zentrallager in Flörsheim bei Frankfurt bedient das Unternehmen inzwischen Europa unter anderem mit Scherenbühnen. Die Modelle der Baureihe XEND sind mit einem Direktantrieb ausgestattet, und die beiden kleinen Modelle 60XEND und 76XEND haben eine Fahrbreite von nur 76 Zentimeter. Die Korblast liegt dabei bei 250 Kilogramm. Wer mehr Korblast will, wird mit den Modellen 65XEN mit 320 Kilogramm sowie 80XEN mit 450 Kilogramm bedient. Die Baubreite liegt dann aber bei 81 beziehungsweise 1,15 Meter. Weiter nach oben geht es mit der HS1523RPI und der HS1823RPI. Dahinter verbergen sich Geländescheren mit E-Antrieb und einer Arbeitshöhe von 15,1 beziehungsweise 18,2 Metern. Dazu kommen 680 Kilogramm Korblast und eine beidseitig ausschließbare Plattform.

Zuletzt hat **Manitou** das Modell SE 1212 vorgestellt und gleichzeitig seinen Plan verkündet, diese Reihe bis Ende 2025 zu erweitern. Neben dem 12-Meter-Modell gibt es die beiden bisherigen Geräte SE 0808 und SE 1008. Samuel Viaud, Produktmanager für die Scherenbühnen von Manitou, erklärt: „Alle drei Modelle profitieren von den bekannten Qualitätsstandards von Manitou. Wir haben große Ambitionen auf dem Scherenmarkt, wo die Nachfrage sehr stark ist. Zur Erinnerung: Industrielle Scherenmodelle machen fast 60 Prozent des weltweiten Arbeitsbühnenmarktes aus.“

Die drei Elektroscheren wurden vollständig von Manitous Konstruktionsabteilung entwickelt und zeichnen sich dem Hersteller zufolge durch hochwertige Komponenten aus. Zwei hocheffiziente Wechselstrommotoren in Verbindung mit einem geringeren Gewicht sorgen für eine größere Autonomie der Maschine. Die AC-Motoren benötigen während ihrer gesamten Lebensdauer keinerlei Wartung, heißt es. Ausgelegt sind die drei Modelle für den Betrieb auf ebenem, befestigtem Boden sowohl in Innenräumen als auch im Freien. Die Plattformfläche lässt sich durch einen 90-Zentimeter-Ausschub auf eine Gesamtkorblänge von 2,54 Meter vergrößern. Ein Farbdisplay liefert Informationen über Sicherheit, Batterieverbrauch und Wartung.



Die ES4046 ist das erste Modell der ES-Baureihe von JLG mit dem AC-Antriebsmotoren



Mit dem X-Step von Skyjack geht es nochmal einen halben Meter extra in die Höhe



BS Mietservice hat seinen Fuhrpark Anfang des Jahres mit 40 Scheren von JCB verstärkt. Im Bild: Martin Brokamp, Bernhard Schröckenschlager, Andreas Hook, Laura Odenwälder und Torben Schröckenschlager (v. l.)

➤ Wie kann man sich mit einem eigentlich einheitlichen Gerät vom Rest unterscheiden? Diese(r) Frage hat sich **Skyjack** schon vor Längerem gestellt und seine sogenannten **Accessoryzers** für all seine Scherenbühnen ins Leben gerufen. Eines dieser Extra-Bauteile ist der sogenannte **X-Step**. Dieser lässt sich auf den mittleren Schienen der Reling montieren und gibt dem Anwender zusätzliche 48 Zentimeter Arbeitshöhe, speziell wenn es eng zugeht. Das Design und die Höhe des oberen Geländers der X-Step sowie der Ein- und Ausstieg über das verschließbare Tor bieten dem Bediener das gleiche Maß an Sicherheit wie bei einer herkömmlichen Plattform. Installiert werden kann der X-Step von einer Person in nur fünf Minuten ganz ohne Spezialwerkzeug.

Darüber hinaus hat Skyjack im vergangenen Jahr eine neue Baureihe an E-Scheren vorgestellt. Die wichtigste Änderung ist die Umstellung vom hydraulischen Antrieb auf bürstenlose AC-Elektromotoren für die Antriebsfunktion, wodurch etwa 60 Prozent aller hydraulischen Anschlüsse entfallen und das Risiko von Leckagen verringert wird, während gleichzeitig die Batterielebensdauer zwischen den Aufladungen um mindestens 20 Prozent erhöht wird – bei längeren Fahrwendungen sogar noch mehr. Der Aufbau des Antriebssystems bleibt unverändert:

Vorderradantrieb bei den kompakten Modellen und Hinterradantrieb bei den größeren Modellen. Die Motoren sind alle nach IP66 abgedichtet, um jegliches Eindringen von Wasser oder Verschmutzung zu verhindern.

Zu den weiteren Modifikationen gehören ein sanfterer Antrieb mit konstantem Drehmoment, ein kompakteres Steuergerät mit einer neuen Warnleuchte für niedrigen Batteriestand, die ausgelöst wird, wenn nur noch etwa zehn Prozent der nutzbaren Kapazität vorhanden sind. Produktmanager Corey Connolly sagt: „Eine längere Laufzeit pro Ladung und weniger Ladezyklen während der gesamten Lebensdauer bedeuten, dass unsere Kunden weniger für Batterien ausgeben müssen, und das ist nur einer der vielen Vorteile.“

Um den Bedürfnissen nach nachhaltigen Arbeitsgeräten gerecht zu werden, hat **Magni** eine Reihe vollelektrischer, ölfreier Scherenbühnen auf den Markt gebracht. Diese gewährleistet Lösungen für das Arbeiten in sensiblen Bereichen, in denen eine Verschmutzung durch Öl oder Kraftstoff unbedingt vermieden werden muss, wie zum Beispiel in der Lebensmittel- und Chemieindustrie. Durch den Einsatz von elektrischen Antrieben zum Heben, Senken und Lenken anstelle von herkömmlichen Hydraulikzylindern bietet die neue Serie eine Reihe von Vorteilen für den Anwender.

Mit einer maximalen Arbeitshöhe von 7,8 Meter bei einer maximalen Nutzlast von 230 Kilogramm und einer Durchfahrtsbreite von knapp 80 Zentimeter wird beispielsweise mit der ES08070F auch durch eine Standardtüröffnung gewährleistet. Die Bühne kann im Innen- wie Außenbereich eingesetzt werden. Verbunden mit einem 90 Zentimeter langen Plattformausschub bietet diese Schere einen Arbeitsbereich von 2,50 Meter Länge und 75 Zentimetern Breite und damit genügend Platz für Material und Bediener. Ein weiterer Vorteil ist der geringere Energieverbrauch der ES08070F von über 30 Prozent dank des Direktantriebssystems im Vergleich zu herkömmlichen Hydrauliksystemen. Eingebaut sind versiegelte 115 Ah AGM-Batterien, für die der Hersteller eine extrem lange Lebensdauer proklamiert. Die Batterien sind wartungsfrei. ➤

Eine vollautomatisierte Fabrik hat XCMG in China für die Produktion unter anderem von Arbeitsbühnen eröffnet



IN GREAT CHALLENGES, GREAT DETAILS MAKE THE DIFFERENCE



Die Kombination unserer technischen Innovationen und unserem handwerklichem Können schafft Lösungen, die den Industriestandard in der Höhenzugangstechnik ständig neu definiert.

Magni Teleskoplader sind so konzipiert, dass sie jede Herausforderung mit unübertroffener Leistung, erstklassiger Rundumsicht und modernster Technik meistern.

Der TH ist extrem wendig und eignet sich dank seiner kompakten Abmessungen vor allem für den Einsatz auf engstem Raum.

Unser Ziel ist es immer, Ihnen das Arbeiten in einer sicheren und komfortablen Umgebung zu ermöglichen, damit Sie sich auf die erfolgreiche Umsetzung Ihres Projekts konzentrieren können.



TH 3.6



KABINE



LEISTUNG



LIVE LOAD DIAGRAM

magnith.com

Magni Deutschland GmbH
Mergenthalerstr. 27 | 48268 Greven
Tel: 02571 5404260 | info@magnith.de

MAGNI
TELESCOPIC HANDLERS

OIL & STEEL DEUTSCHLAND

SNAKE

SCORPION

OCTOPLUS

Arbeitsbühnen auf LKW- oder Raupen-Fahrgestell

Bald verfügbar: OCTOPLUS 30



INNOVATIONSTAG
Höhenzugangstechnik
mehr Infos unter:
www.borntolift.de
www.oilsteel.de

Im Altenschemel 4
67435 Neustadt
Tel.: 0 63 27 - 9 99 99 80
Fax 0 63 27 - 9 99 99 88
kontakt@oilsteel.de

LECTURA

Ihr zuverlässiger Partner rund um
Maschinenbewertung

Überzeugen Sie sich ...

... von den LECTURA Bewertungs-Produkten



Baumaschinen
Landmaschinen
Flurförderzeuge
Krane & Bühnen
u.v.m.

www.lectura.de

LECTURA GMBH – Verlag + Marketing Service | Ritter-von-Schuh-Platz 3 | D-90459 Nürnberg
Tel: +49-(0)-911-430899-0 | info@lectura.de | www.lectura.de

Die Fachmesse für Arbeitsbühne, Kran und Stapler

PD **Platformers' Days**

Messe Karlsruhe
06. – 07.09.2024



platformers-days.de



Ideeller Partner:



In Kooperation mit:



Veranstalter:

messe
karlsruhe

➤ Unter den Arbeitsbühnenanbietern ist **JCB** nach wie vor noch einer der jüngeren. Inzwischen hat sich das Unternehmen auch in diesem Sektor etabliert, was die jüngsten Verkäufe dokumentieren. Zuletzt hat GT Access zugeschlagen und 200 JCB-Scherenarbeitsbühnen mit elektrischem Radantrieb bestellt. Im Paket inbegriffen sind die Modelle S1932E, S2632E und die breiteren S2646E, S3246E, S4046E sowie die S4550E. JCB hat seine Baureihe im vergangenen Jahr auf direkt elektrischen Antrieb umgestellt und produziert seine Scherenbühnen in Indien. Steve Moody von GT Access sagt: „Die von JCB entwickelten neuen Modelle mit Direktantrieb bieten unseren Kunden zahlreiche Vorteile gegenüber Maschinen mit Hydraulikmotor. Die Kunden bevorzugen die Modelle mit Elektroantrieb wegen ihrer längeren Batterielebensdauer und der besseren Leistung. Wir haben uns auch aufgrund der Zuverlässigkeit und des Wiederverkaufswerts der ursprünglichen JCB-Maschinen, die wir vor fünf Jahren gekauft haben, für diese Maschinen entschieden. Auch die älteren Maschinen haben uns eine hervorragende Rendite beschert, sind sehr zuverlässig und für ihr Alter in einem guten Zustand.“

Auch hierzulande investieren Unternehmen in JCB-Bühnen. Ein Beispiel hierfür stellt BS Mietservice aus der Rhein-Neckar-Region dar. Auf dem Bestellzettel finden sich 40 Scheren mit Arbeitshöhen von 6,50 bis 16 Meter. Viele dieser Maschinen sind mit der neuesten Generation elektrischer Fährantriebe ausgestattet. Alle Scherenbühnen wurden mit dem Telematiksystem *Live-Link* bestellt, um alle Maschinendaten stets im Blick zu haben und Ausfallzeiten zu vermeiden. Für BS Mietservice ist es nicht die erste Bestellung beim britischen Baumaschinenhersteller. Aufgrund der positiven Serviceerfahrungen, insbesondere mit den Minibaggern, hat sich Inhaber und Geschäftsführer Bernhard Schröckenschlager erneut für diese Marke entschieden.

Alle sechs Minuten eine Schere

XCMG hat sein Produktportfolio in Europa mit der Einführung der Elektro-Geländebühnen XG1218ERT und XG1418ERT erweitert, die Arbeitshöhen von 12 Metern beziehungsweise 14,3 Metern erreichen. Damit erweitert XCMG sein hiesiges Angebot auf den Arbeitsbereich von 12 bis 18 Metern. Darüber hinaus befindet sich eine elektrische Scherenarbeitsbühne mit einer Arbeitshöhe von 22 Metern in der Entwicklungsphase, die noch im Laufe des Jahres auf den Markt gebracht werden soll. Die Bühnen sind mit einer Pendelachse ausgestattet. Das Absenken der Plattform erfolgt mittels Schwerkraft.

Derweil hat XCMG ein neues zweites Produktionswerk für Hubarbeitsbühnen in China in Betrieb genommen. Das Werk umfasst schlappe 170.000 Quadratmetern. Das erweiterte Produktportfolio umfasst nun Scheren-, Teleskoparbeitsbühnen und Teleskopstapler. In der neuen Produktionsstätte können nun alle sechs Minuten eine Scherenarbeitsbühne und alle zehn Minuten eine Teleskopbühne gefertigt werden. Die Jahresproduktionskapazität soll bei 60.000 Hubarbeitsbühnen unter Volllast liegen.

Ihren Mietpark hat die Firma Mayr Rent Consulting um eine Scherenbühne des Typs **Sunward** SWSL1412DC erweitert. Bezogen über Mini & Mobile Cranes, kam das 14-Meter-Gerät als erstes bei einer Hallenreinigung zum Einsatz. In einer Industriehalle bei Freiburg im Breisgau brauchten alle Wand- und Dachflächen eine kräftige Pflege. Dank des Plattformauszugs konnte der Arbeitsbereich auf 3,17 Meter vergrößert werden. Das Gerät selbst hat eine Gesamtbreite von 1,17 Meter. Die Tragkraft von 320 Kilogramm ermöglichte, dass jederzeit zwei Mitarbeiter im Korb arbeiten konnten. „Vor allem der Technik- und Ersatzteilstandort in Belgien ermöglicht es uns, von Duisburg aus, schnell, flexibel und in gewohnter Baumo- und Unic-Servicequalität zu agieren“, sagt Dietlind Overhoff, Geschäftsführerin bei Mini & Mobile Cranes. ➤



Die beiden kleinen Modelle 60XEND und 76XEND von Hangcha haben eine Fahrbreite von 76 Zentimetern

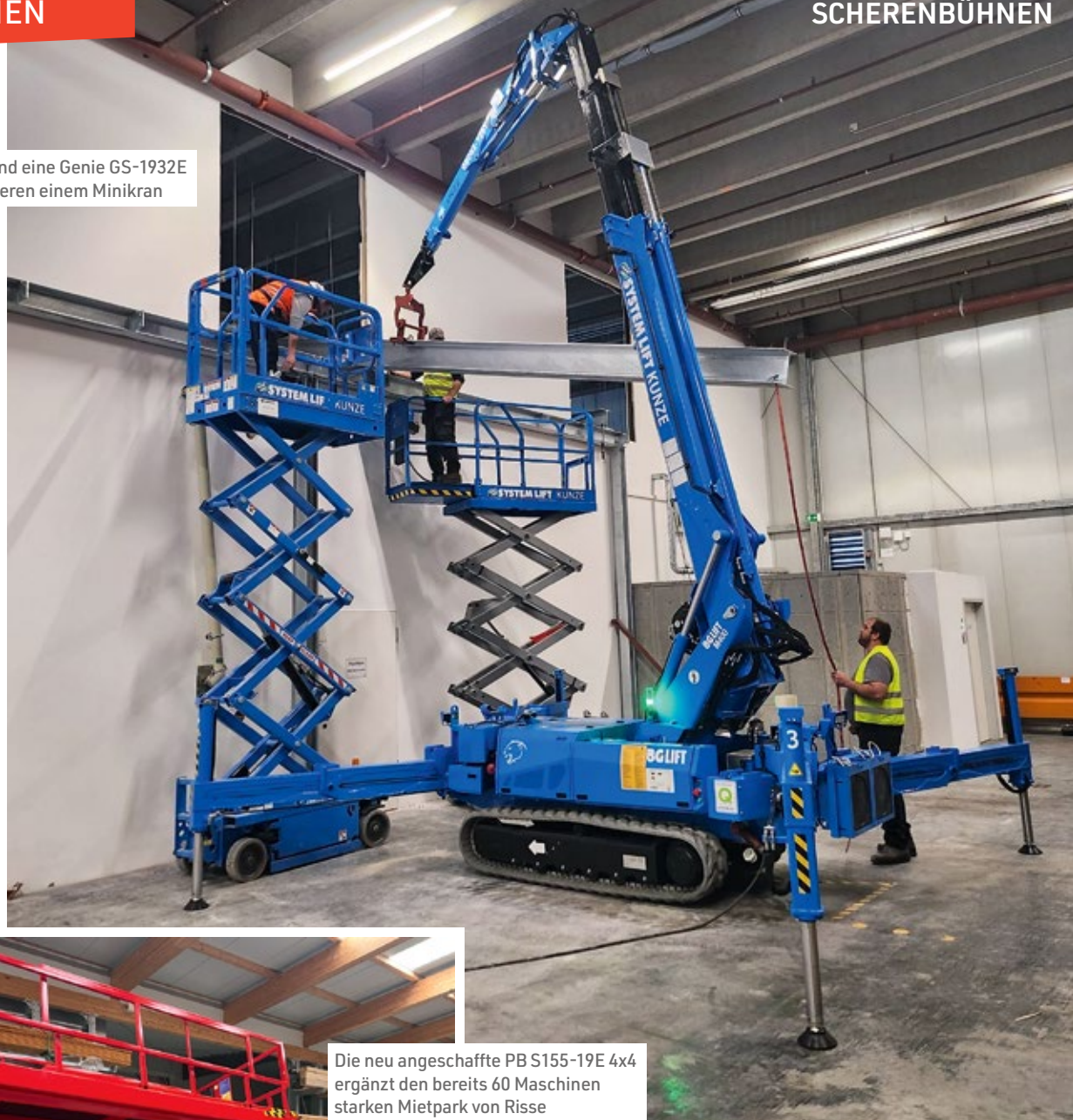
Haulotte hat bei seinen Geländescheren zuletzt die HS 15 E und HS 18 E hinzugefügt



Im Vermietpark von Mayr Rent Consulting: eine Sunward SWSL1412DC



Eine ELS EL8-S und eine Genie GS-1932E von Kunze assistieren einem Minikran



Die neu angeschaffte PB S155-19E 4x4 ergänzt den bereits 60 Maschinen starken Mietpark von Risse

M400 von BG-Lift eingehoben. Die Monteure nutzten zwei Scheren aus dem Mietpark von Kunze Arbeitsbühnen, eine ELS EL8-S und eine Genie GS-1932-E. Markus Leberfinger leitete den Kraneinsatz, während Monteure der Metallbaufirma Franz Nirschl auf den Scherenbühnen die Montage unterstützten.

Klein, aber fein, so könnte man **PB Arbeitsbühnen** als Hersteller bezeichnen. Als „klein“ kann man aber sicherlich viele der im bayrischen Oberbechingen gebauten Scherenbühnen nicht bezeichnen, denn da geht es dann schon mal bis auf 38 Meter Arbeitshöhe hinauf. Die Geräte sind aber auch wegen weiterer technischer Details am Markt durchaus beliebt, was eine jüngste Übergabe an die Firma Risse zeigt. Die neu angeschaffte PB S155-19E 4x4 ergänzt den bereits 60 Maschinen umfassenden Mietpark des Unternehmens. Mitunter ausschlaggebend war es, dass sich die Bühne sehr gut für Dach- und Fassadenarbeiten eignet, bei welchen das Gelände uneben und abfallend ist. Das wird dank 4-Rad-Antrieb mit automatischer Selbstnivellierung erzielt. Elektrohydraulisch angetrieben, bietet die Großschere eine Korblast bis zu 900 Kilogramm. PB entwickelt dabei seine Modelle stets weiter. Bei der aktuellen Version wurde aufgrund neuer Zylinderaufnahme die Maschine wartungsfreundlicher und die Plattform stabiler. Die neue Schere mit 15,2 Metern Arbeitshöhe gesellte sich bei Risse zu weiteren Geräten aus dem Hause PB. Unter anderem hat das Warsteiner Unternehmen eine PB S225-24DS 4x4 im Programm. ■

➤ Mit einer Auswahl von rund einem Dutzend Modellen, seien es Geländeschere oder reine Elektroschere, bietet **Genie** fast alles an, was in puncto Scherenbühnen gesucht wird. Von der kleinen schmalen GS1431m E-Drive mit gerade einmal 6,3 Metern Arbeitshöhe bis hin zur GS 5390 Diesel-Geländeschere mit 18,15 Metern Arbeitshöhe. Damit bedient das Unternehmen nicht nur den europäischen, sondern den weltweiten Markt.

Wofür Scherenbühnen bestens zu nutzen sind, zeigt ein Einsatz der Firma Metallbau Nirschl aus Irschenberg. Hierbei leistete **Kunze Arbeitsbühnen** mit Scherenbühnen unter anderem von ELS, dem Handelspartner von Kunze, Unterstützung. Stahlträger mit einer Länge von sechs Metern mussten durch eine Öffnung von lediglich 1,5 mal 1,5 Metern eingebracht werden, um den Träger in der Zwischendecke zu installieren. Der Träger wurde von einem Minikran des Typs



Die brandneue Scherensarbeitsbühne ES4046 von JLG® mit elektrischem Antrieb ist speziell für die Anforderungen moderner Baustellen im Innen- und Außenbereich entwickelt worden.

Wendekreis null Meter, leichter und wendiger als alle bisherigen Modelle, längere Betriebszeiten: die Scherensarbeitsbühne überzeugt bei der Neueinführung. Hier einige der beeindruckenden Merkmale:

Maximale Produktivität

Die ES4046 ist sowohl im Innen- als auch im Außenbereich einsetzbar und bietet eine Plattformhöhe von 8,75 m im Freien und 11,9 m in Innenräumen. Mit einer Tragfähigkeit von 250 kg im Freien und 350 kg in Innenräumen können bis zu drei Personen gleichzeitig arbeiten.

AC-Antriebsmotoren

Die ES4046 ist die erste Scherensarbeitsbühne der JLG® ES-Serie mit wartungsfreien AC-Antriebsmotoren. Diese Motoren sorgen für eine um 50 % höhere Geschwindigkeit im eingefahrenen Zustand im Vergleich zu früheren 14m-Modellen. Gleichzeitig reduzieren sie den Energieverbrauch und verlängern die Batterielebensdauer. Ein weiteres Plus sind die **längeren Betriebszeiten**: Mit vier AGM 6-Volt-Batterien und einem DeltaQ

Multifunktions-Universalladegerät bietet die ES4046 über 40 % mehr Arbeitszyklen pro Ladung. Weniger Teile und minimierte Leckagepunkte bedeuten weniger Wartungsaufwand und ein geringeres Gesamtgewicht.

Onboard-Technik serienmäßig

Das neue ClearSky Smart Fleet™ ist die branchenweit erste Flottenmanagement- und Kommunikationsplattform, mit der Nutzer ihre Flotte nicht nur vernetzen, sondern auch proaktiv mit ihren Maschinen interagieren können. Hierzu verwenden sie die ClearSky-Mobil-App oder das Web-Portal.

Einzigartige variable Neigung

Die ES4046 ist die einzige Scherensarbeitsbühne auf dem Markt mit **variabler Neigung**. Die variable Neigungsfunktion gilt nur für die Neigung von Seite zu Seite.

Um die Auslastung der Maschine auf und um die Baustelle zu erhöhen, lässt sie sich mit weiteren Optionen wie SkySense® versehen: Das erweiterte Erkennungssystem erstellt Warnbereiche und Anhalteabstände

Dank hoher Tragfähigkeit können bis zu drei Personen gleichzeitig arbeiten



in Fahrtrichtung der Maschine. Rohrständer und Paneelwagen helfen bei Aufgaben wie Trockenbau, HLK-Wartung und Elektroarbeiten. CleanGuard® schützt bei Arbeiten in sensiblen Bereichen vor dem Auslaufen von Hydrauliköl.

Die Eckdaten:



Scherensarbeitsbühne ES4046

DATEN	INNEN	AUSSEN
Plattformhöhe	11,9 m	8,75 m
Tragfähigkeit	350 kg	250 kg
Personenzahl	3	1
Gewicht	2.826 kg	2.826 kg
Wendekreis	0 Meter	0 Meter

Wie jedes JLG-Modell wird auch die ES4046 durch erstklassige Schulung, Service und Ersatzteilservice unterstützt.

Weitere Informationen: www.jlg.com

Sicher in luftiger Höhe: MOBA's innovative Lösungen für Kran und Bühne

Wenn es hoch hinausgeht, spielt Sicherheit eine wichtige Rolle: Schließlich können Überlasten, falsche Neigungswerte sowie eine mangelhafte Umgebungswahrnehmung bei der Bedienung von Kranen und Bühnen zu fatalen Unfällen führen. Innovative OEM-Lösungen wie die der MOBA Mobile Automation AG minimieren das Risiko dafür. Mit dem Neigungssensor MSS-Hybrid und der neuen CAN-Light lassen sich Abläufe verbessern und die Prozesssicherheit sowie die Verfügbarkeit von Maschinen deutlich erhöhen.

Präzise und ausfallsichere Neigungsmessung

Der E1-zugelassene MSS-Hybrid misst zuverlässig die Neigung und hilft so, Unfälle und Komplikationen wirksam zu vermeiden. Im Gegensatz zu reinen MEMS-Sensoren, deren Winkelmessung durch Vibrationen, den Stick-Slip-Effekt oder einen Temperatur-Drift beeinflusst werden kann, kompensiert dieser innovative Neigungssensor derartige Einflüsse und liefert dadurch präzisere Messwerte.



So sorgt der diversitäre Aufbau des nach DIN EN ISO 13849-1:2015 (KAT 3 PLd) entwickelten Sensors mit zwei unterschiedlichen Sensorelementen pro Kanal für exaktere Ergebnisse und höhere Verfügbarkeit.

Da der MSSH sowohl in 1-achsiger als auch in 2-achsiger Ausführung verfügbar ist und Temperaturen von -40°C bis +85°C standhält, kann er für eine Vielzahl von Anwendungen eingesetzt werden. Als Verdrahtungskonzept bestehen in der redundanten Version mit CAN-In/CAN-Out oder zwei getrennten CAN-Bussen zwei Optionen.

Für nicht sicherheitsrelevante Anwendungen gibt es außerdem eine einkanalige

Ausführung des Sensors. Die Integration von MSS-Hybrid in bestehende Systeme erfolgt dabei bei allen Varianten dank CANopen besonders schnell und einfach.

CAN-Light für bessere Kommunikation und mehr Sicherheit

Doch nicht immer ist die Neigung das Problem und der MSS-Hybrid die Lösung. Bei Schwierigkeiten mit der Umgebungswahrnehmung bietet die neue, speziell für mobile Anwendungen entwickelte CAN-Light Abhilfe. Die höchst flexible und robuste Signalleuchte (IP67) verbessert die Kommunikation und Prozesseffizienz mit individuell anpassbaren visuellen und akustischen Rückmeldungen. Dank vielseitiger Montageoptionen, wie z. B. 40-mm-Klemmbefestigung oder RAM-Mount, lässt sich die Signalleuchte zudem nahezu überall installieren.

Einzelansteuerbare RGB-LEDs und ein integrierter Buzzer ermöglichen es, spezifische Informationen schnell und effizient darzustellen. Denn anders als bei einer klassischen Signallampe lassen sich mit der CAN-Light nicht nur Farbsignale ausgeben, sondern über CANopen-Protokoll auch konkrete Meldungen anzeigen. Über eine Software können Unternehmen dabei Logos, Bilder und Texte individuell erstellen.



Mehr Info



Maßgeschneiderte Lösungen für die Bau- und Hebeindustrie

Mit dem MSS-Hybrid-Sensor und der CAN-Light können die Herausforderungen im Umgang mit mobilen Hebevorrichtungen sicher gemeistert werden. Zudem stellt MOBA eine Vielzahl weiterer Komponenten und Systeme bereit, die speziell auf die Bedürfnisse von OEM-Kunden und Systemintegratoren aus der Bau- und Hebeindustrie zugeschnitten sind. Dazu gehören unter anderem die hochpräzisen Wägezellen MRW und die individuell anpassbaren Bedieneinheiten HMI mc.

MOBA präsentiert beide Lösungen auf der iVT Expo vom 26. bis 27. Juni in Köln, Halle 11.1, Stand 4040.

MOBA
MOBILE AUTOMATION

MOBA Mobile Automation AG ist seit mehr als 50 Jahren eine feste Größe in der mobilen Automation. Das familiengeführte Unternehmen ist ein führender Hersteller von Sensorik, Mess-, Steuer- und Regeltechnik sowie Identifikationssystemen für mobile Anwendungen.

Ihr Ansprechpartner:

Sebastian Schlesies
Key Account Manager Crane & Lifter
sschlesies@moba.de

OHNE GROSSEN AUFWAND

Vor sechs Jahren aus der Taufe gehoben, gehen die Innovationstage auch dieses Jahr wieder an den Start. Am 19. und 20. Juni treffen sich Bühnenhersteller und -nutzer in Hohenroda. Eine Vorschau von Kran & Bühne.

Wenn man die Innovationstage mit einem Wort beschreiben wollte, „einfach“ ist wohl das passendste. Ohne viel Aufwand und viel Glanz und Gloria, ganz fokussiert auf die Geräte und das Gespräch, so soll auch in diesem Jahr die Veranstaltung in Hohenroda ablaufen. Als Credo hat sich das Event auf das Revers geschrieben, den Besuchern die innovativsten Geräte der Branche zu zeigen, das heißt, dass die Aussteller sich auf ein oder wenige Exponate konzentrieren.

Es kommt nicht der gesamte Hofstaat, sondern eine Delegation. Es wird nicht das große Besteck aufgefahren. Es geht nicht um die große Diplomatie, sondern um das Tagesgeschäft. Man setzt sich nicht an gedeckte

Tische, sondern ist glücklich über ein gutes Buffet. Und es geht einfach nur ums Geschäft – mit allem Drum und Dran. Dementsprechend fanden die Innovationstage schon immer unter der Woche statt, so auch in diesem Jahr. Am Mittwoch, den 19. Juni und Donnerstag, den 20. Juni öffnen die Innitage ihre Tore. Wie bei der Premiere im Jahr 2018 findet das Event parallel zu einem großen Fußballturnier statt (damals WM, diesmal EM) und ebenfalls genau zum Sommeranfang. Doch damals war das keine Garantie für gutes Wetter ...

Es sind auch in diesem Jahr wieder mehrere Dutzend Anbieter aus der Bühnenbranche anzutreffen. Einige wenige Aussteller immerhin informierten von sich aus über ihren

Messeauftritt. So wird Merlo Deutschland beispielsweise speziell seine Roto-Baureihe auf den Innovationstagen präsentieren. Ein Roto 50.30 S Plus mit Winde und Funkfernsteuerung wird stellvertretend für das Portfolio in Hohenroda sein. Er hebt 5 Tonnen und besitzt einen 30 Meter nach oben reichenden Ausleger. Eine optionale Unterflur-Bühne *Space-System* kann seine größtmögliche Hubhöhe um 11 Meter auf 41 Meter erweitern. Und bei Genie wusste man schon, dass man zusammen mit ATG und BSI unter anderem eine S-45 Trax oder S-65 Trax mit dem neuen Kettendesign, eine Absturzsicherungsschiene (*Fall Arrest*) an der Plattform und einen Materiallift mitbringt.

... weiter auf S. 48 ➤

Reges Treiben an vertrauter Stelle





Spezialkonzepte für Arbeitsbühnen, Baumaschinen, Krane



**Damit Sie sich entspannt zurücklehnen können,
erledigen wir Ihre Versicherungsangelegenheiten!**



⌚ Besondere Risiken brauchen mehr Sicherheit

- ⌚ Betriebs- und Produkthaftpflichtversicherungen für Händler und Vermieter
- ⌚ Maschinen-Spezial-Policen für Anwender, Händler und Vermieter
- ⌚ Kfz-Flotten- und Stückzahlmodelle für alle Fahrzeugarten
- ⌚ Geschäftsgebäude- und Geschäftsinhaltsversicherungen
- ⌚ Transportversicherungen aller Art (auch Hakenlastversicherungen)
- ⌚ Rechtsschutzversicherungen für den Firmen- und Privatbereich



MORNEWEG

Versicherungsmakler GmbH

✉ kontakt@morneweg.info



Maschinen-Spezial-Police für Arbeitsbühnen, Baumaschinen, Krane



- ① Durch über **25 Jahre Erfahrung** mit den führenden Verbänden der Branche und durch die **Betreuung zahlreicher Arbeitsbühnen- und Baumaschinenvermieter** kennen wir die besonderen Risiken bis ins kleinste Detail.

Durch diese Erfahrung können wir Ihnen **exklusive Deckungserweiterungen und Sonderleistungen** anbieten.

- ① Ihre exklusiven Vorteile bei uns:

- Mitversicherung von Diebstahl, Unterschlagung und Betrug bei einer **Selbstbeteiligung** von **10% - bis höchstens 10.000 €**
- **Neuwertentschädigung** für Maschinen und Geräte **bis 24 Monate**
- die **Mindestentschädigung** entspricht **dem Wiederbeschaffungswert**
- Mitversicherung von **Fremdanmietungen, Handelsware** und vom Hersteller überlassene Maschinen/ Geräte möglich
- Mitversicherung von **Transportschäden** für eigene Maschinen und Geräte und verkaufte Maschinen und Geräte (auch Handelsware)
- **sämtliche Kostenpositionen** sind mitversichert

- ① Umfassender Versicherungsschutz in **nur einer einzigen Police** (statt 3 Policen) für einen **besonders günstigen Beitrag** und ein **sehr einfaches Handling** (nur eine Meldung jährlich) machen unser beliebtestes Produkt besonders attraktiv!

- ① Wir kümmern uns um die **komplette Schadensabwicklung** und finden den **richtigen Gutachter** für Sie.

Fordern Sie jetzt Ihr persönliches Angebot an!

☎ 0800-820 80 10



Mit Hohenroda (und zuvor Fulda) hat sich das Format in der Mitte Deutschlands platziert. Und der Hessen Hotelpark Hohenroda hat schließlich langjährige Erfahrung mit Arbeitsbühnenveranstaltungen. In den letzten Jahren lagen die Besucherzahlen der Innovationstage für Höhenzugangstechnik im dreistelligen Bereich, sodass beide Seiten wirklich in aller Ruhe ins Gespräch kommen konnten und es auch in diesem Jahr wieder kommen werden – bei der nunmehr sechsten Auflage des lockeren Formats. Hoffen wir auf sommerliches Wetter und eine (aus)gelassene Veranstaltung.

Die beliebte Abendveranstaltung startet am Mittwoch um 19 Uhr. Am Mittwoch läuft die lockere Fachmesse von 9 bis 18 Uhr, am Donnerstag von 9 bis 15 Uhr. Nähere Informationen zur Veranstaltung finden Sie auf der Website www.borntolift.de/innovationstag/.

K&B



Die Innotage im Nachtmodus



Blick in die Halle





JOIN US FOR THE UK & IRELAND'S LIFTING EQUIPMENT & WORK AT HEIGHT EVENT

For 2024, we are heading to our new venue, Newark Showground in Nottinghamshire where professionals from the industry will see the very latest that the Crane, Aerial work platform and Telehandler market has to offer.

If you want to get your products in front of the key buyers, end users and purchasing influencers, it's the place to be.



FACE TO FACE
WITH INDUSTRY
PROFESSIONALS



DEMONSTRATE
THE LATEST
PRODUCTS



FOLLOW
THE LATEST
TECHNOLOGY



CATCH UP OVER
A COFFEE IN THE
MARKETPLACE



HOLD A LUNCH
MEETING AT
THE CATERING
PAVILION



WED 11TH & THUR 12TH SEPTEMBER 2024

Exhibitor registration now open www.vertikaldays.net

GEMISCHTE BILANZ

Nasskalter Auftakt, Frühlingsintermezzo, versöhnlicher Schluss: Wie war die erste Intermat nach sechs Jahren Pause? Aus Paris berichtet Alexander Ochs.

Licht und Schatten: bunt-gemischte Bilanz der Intermat 2024



Liugong zeigte sein 22-Meter-Elektrogelenkteleskop LA20JE

Blick ins Freigelände



Liebherr Elektro-telestapler T32-7E



Paris, die Stadt der Liebe, hach, im Frühling, und das kurz vor den Olympischen Spielen, ist eben auch der Austragungsort der für Frankreich bedeutenden Baufachmesse Intermat. Coronabedingt fiel die letzte Ausgabe ins Wasser, sodass nun satte sechs Jahre zwischen der letzten und dieser Messe lagen.

Geändert hat sich seitdem so einiges: Arrivierte Aussteller aus dem Westen wie Manitou, Haulotte und JLG oder auch Grove und Tadano blieben der Veranstaltung fern, und neue Hersteller aus dem Nahen und Fernen Osten schieben sich in den Vordergrund. So zum Beispiel LGMG, Sinoboom, Liugong, Zoomlion und Sunward, deren Namen vielen bereits vertraut sein dürfte, aber auch Anbieter wie Reeslift, Shandong oder Hered mit ihrem Arbeitsbühnensortiment.

Auch etliche türkische Hersteller aus dem Kran- und Schwerlastbereich präsentierten ihre Produkte, darunter ELS Lift, MST, Yalcin Trailer und Özgül Trailer. Andere renommierte Unternehmen wie Genie oder Ruthmann/Versalift (mit Movex und France Elévateur) entschieden sich diesmal für deutlich kleinere Stände als zuvor. Hauptsache, sie waren vor Ort vertreten. Manche Besucher rieben sich verwundert die Augen, dass einige Branchengrößen auf eine Intermat-Teilnahme verzichteten. „Die hätten ja wenigstens mal als Besucher auf die Messe kommen können“, hieß es. Für jene gilt wohl nicht das olympische Motto Dabei sein ist alles.

Auch wenn das Messe-Layout gewohnt unübersichtlich und die Beschilderung, gelinde gesagt, ausbaufähig ist, haben sich die Veranstalter manch' Neues einfallen lassen. So bekommen Besucher jetzt jeweils das Mittagessen spendiert. Beim Einlass werden entsprechende Voucher verteilt. Und die gar nicht kurzen Warteschlangen zur mittäglichen Rush-Hour bei der Essensausgabe werden erfreulich flott abgearbeitet.

Insgesamt präsentiert sich das Geschehen diesmal merklich luftiger; wie auch bei der letzten bauma gibt es einige Lücken und lockerer verteilte Exponate. Zur Eröffnung der Messe herrscht nasskaltes Aprilwetter, wolkenverhangener Himmel, Wind und Regen fegen über das Freigelände bei lediglich 5, 6 Grad. Ab und zu lugen ein paar Sonnenstrahlen durch. Das macht sich in der Besucherverteilung bemerkbar: außen mau, innen wow.

Am zweiten Messttag das Gegenteil: Da lacht die Sonne, Besucher fluten das Außengelände, die Stimmung ist gelöst, gut und heiter. Und die ausgestellten Maschinen leuchten in den sattesten Farben. Ab und an begegnen einem deutsche Branchenvertreter, aber kaum Vermieter.

Insgesamt gab es mehr Neuvorstellungen als gedacht und angekündigt. So hatte Liebherr die neue Version seines 300-Tonnen-AT-Krans LTM 1300-6.4 mit der neuen Steuerung Liccon3 erstmals am Start. Und auch sonst war der Stand des schwäbischen Maschinenbauers proppenvoll. Allein der chinesische Bühnenbauer LGMG, der mit großem Aufgebot einen Top-Platz im Freien bespielte, überraschte mit fünf Neuheiten selbst das eigene Personal.

Gab es beim letzten Mal eine regelrechte Turmkranallee zu sehen, so waren die klassischen Baukrane diesmal Mangelware. Im Kransektor gab es insgesamt weitaus weniger Aussteller, doch mehrere italienische Hersteller hatten neue Modelle und Innovationen dabei, und Liebherr zeigte seinen neuen 150-Tonnen-Teleskopraupenkran.

Stark im Kommen dagegen die Teleskoplader. Die gab es unter anderem bei Liebherr, Merlo, Magni, MST, LGMG, Ausa, Bobcat, Dieci, Faresin, Sany, Sinoboom, Kramer/Wacker Neuson und Zoomlion zu sehen, und der französische Vermieter Kiloutou hatte noch den elektrisch betriebenen JCB-Telestapler 525-60E ausgestellt. Der Schwerpunkt lag auf kompakten Elektromodellen und größeren Rotos.

Elektro- und Hybridgeräte fanden sich auffällig viele in Paris. So hatte Multitel drei Modelle der vollelektrischen Axon-Serie dabei – zwei LKW-Bühnen und eine Raupe –, Palazzani seine 30-Meter-Hybridraupe TSJ 30.1, Klubb seine Xtenso 4 auf Renault E-Tech D, Imer seine neue Lithium-Raupenbühne IM R 19 SA Evo, und Magni beispielsweise ließ einen Stapler vom Stapel, und zwar den TH 3.6 (3 Tonnen/6 Meter). Er soll als Einstiegsmodell dienen. Die Händler des Herstellers haben Unternehmensgründer und -chef Riccardo Magni zufolge nach solch einem Gerät gefragt. „Wir haben einiges etwas anders gemacht: mehr Hubkraft, größere Kabine, gleiche Steuerung wie die größeren Modelle mit LMI.“

Fazit

Die Intermat 2024, die in Bezug auf Angebot, Dauer und Format überarbeitet wurde, versammelte an vier Messtagen 127.500 Besucher. 80 Prozent kamen aus Frankreich. Damit befindet sich die französische Baufachmesse besuchertechnisch weiter im Sinkflug. Kamen 2015, bei der vorletzten Ausgabe, noch 183.000 Besucher, so waren es beim nächsten Termin im Jahr 2018 nur noch 173.000. In diesem Jahr sind der Intermat damit weitere fast 50.000 Besucher verloren gegangen. Bedenken muss man dabei, dass die Messe um ein Drittel verkürzt wurde – von bislang sechs auf nunmehr vier Messtage. Die nächste Intermat Paris wird im April 2027 stattfinden. Der genaue Termin wird noch bekanntgegeben. ■



Dieci Apollo 26.6



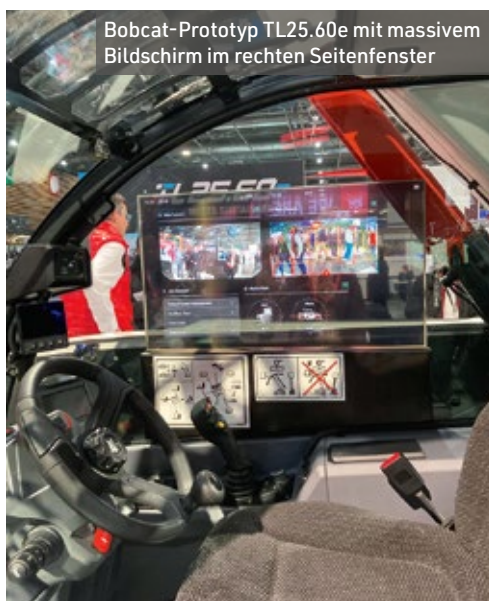
Von Terex bis Ruthmann



Magnis neues Kompaktmodell TH3.6



Viel los war auch bei TVH



Bobcat-Prototyp TL25.60e mit massivem Bildschirm im rechten Seitenfenster



Firmengründer und -chef Riccardo Magni

GEGRÜNDET AM 1. MAI

Vor 75 Jahren startete das Familienunternehmen Kraanbedrijf Nederhoff.
Inzwischen ist die dritte Generation am Start.

Vor 75 Jahren gegründet, hat sich Nederhoff schon früh den Kranarbeiten zugewendet



SAS ist heute noch für seine Winden bekannt und war jahrelang Nederhoffs Nachbar. Amüsanterweise war der erste Kunde von Cees Nederhoff – man glaubt es kaum – sein Vater. Und der Erfolg gab ihm recht.

Irgendwann später wurden gebrauchte Armee-Krane gekauft und auf gebrauchte Armee-LKWs montiert – später auch der erste Raupenkran aus Armeebeständen. Die Arbeiten wurden immer vielfältiger: Rammarbeiten, Spundwände setzen und das Ausbaggern von Kanälen. Und natürlich ... Kranarbeiten, was immer mehr zum Hauptgeschäft wurde. Die ersten „richtigen“ Krane waren Coles-Krane mit Gittermast. Doch für Cees Nederhoff wurde schnell klar, dass dem Teleskopkran die Zukunft gehört. Und auch der Transport wurde immer wichtiger. So hatte Nederhoff immer den ersten 45-Tonnen-Teleskopkran in den Niederlanden, den ersten 100-Tonner, 200-Tonner, 400-Tonner und schließlich 1999 den weltweit ersten 650-Tonner. Der Demag AC 650 wurde in enger Zusammenarbeit mit den vier Brüdern Nederhoff – Pieter, Kees und Jan sowie Ron – die das Unternehmen 1988 von ihrem Vater übernommen hatten, entwickelt.

Die Brüder investierten nicht nur in Krane, sondern kauften auch zwölf Achslinien modularer Plattformanhänger sowie eine schwere Zugmaschine: Das war ungewöhnlich, denn solche Geräte wurden nur von großen Unternehmen wie Mammoet, Van Seumeren, Team Heavy-lift (jetzt Wagenborg) und Sarens verwendet und nicht von einem kleinen Familienunternehmen.

Diese Art von Plattformanhängern eignet sich nicht nur für den Straßentransport, sondern vor allem für den lokalen Transport von schweren Lasten wie Transformatoren, Schiffssektionen, kompletten Schiffen und Stahlkonstruktionsteilen. Das war genau die Art von Arbeit, auf die sich die Brüder konzentrierten, denn mit zwei schweren Kranen und einer großen Menge an Zusatzausrüstung wie Anschlagmitteln und Spreadern konnten sie fast jede Aufgabe bewältigen.

Ein weiteres Konzept, das in Zusammenarbeit mit den Gebrüdern Nederhoff in den späten 1990er Jahren entwickelt wurde, war das des mobilen faltbaren Turmdrehkrans. Der Hersteller dieses genialen Konzepts: Leo Spierings. Er wusste alles über den Bau von elektrisch angetriebenen Turmdrehkränen, aber weniger über Hydraulik oder ein geeignetes Kranchassis.

Es war der 1. Mai 1949, als Kraanbedrijf Nederhoff ins Leben gerufen wurde. Und der 1. Mai bleibt ein wichtiger Tag für das Unternehmen, denn am gleichen Tag im Jahr 2022 wurde die Verantwortung auf die nunmehr dritte Generation übertragen. Heute ist das Familienunternehmen auf die Vermietung von Kranen und die Durchführung von Schwertransporten spezialisiert.

Begonnen hat alles mit einer Idee von Cees Nederhoff senior. Seinerzeit gab es viele kleine Baumschulen in der Region Gouda, wo er zuhause war. Diese brachten mit kleinen Booten und kleinen Kranen ihren Dung auf die Felder. Warum nicht solch einen Kran auf einen Lastwagen montieren? Die Familie Nederhoff handelte mit Sand und Kies, welcher per Schiff angeliefert wurde. Statt diese bis zu 80 Tonnen wie bisher per Hand und Schaufel auszuladen, sollte der Kran beim Entladen der Schiffe helfen. Der Vater von Cees Nederhoff war gegen das Projekt. Seiner Meinung nach würde der Kran samt LKW nur umfallen.

Die Familie von Cees Nederhoffs Frau Corrie war anderer Meinung und finanzierte schließlich das Unternehmen. Der Schmied vor Ort montierte den Kran und stattete ihn mit einer Winde der Firma SAS aus.

Die ersten Mobilbaukrane von Spierings gingen an Nederhoff



Früh stand für Cees Nederhoff fest: Mobilkranen, wie diesem Coles, gehört die Zukunft



Ein Kran, der schnell transportiert und eingesetzt werden konnte, um mehrere Baustellen an einem Tag zu bedienen, und der auf Autobahnen gefahren werden konnte, schien eine gute Idee für die Zukunft zu sein. So beschlossen sie, gemeinsam mit Leo Spierings aktiv an einem solchen Gerät mitzuwirken. Kein Wunder, dass Nederhoff die ersten drei dieser Krane kaufte.

Der größte Teil der Niederlande besteht aus sandigen Böden, die nur einen niedrigen Bodendruck aufnehmen, sodass sich stets auch ein kompakter Teleskopraupenkran im Portfolio befand und befindet. Darüber hinaus erhielt die Transportabteilung zwei LKWs, die speziell für den Transport und die Verlegung von Stahlplatten und Baggermatratzen entwickelt wurden. Im eigenen Haus wurde ein System entwickelt, mit dem der LKW vom Ladekran aus gefahren und gelenkt werden konnte. Eine weitere Premiere in den Niederlanden.

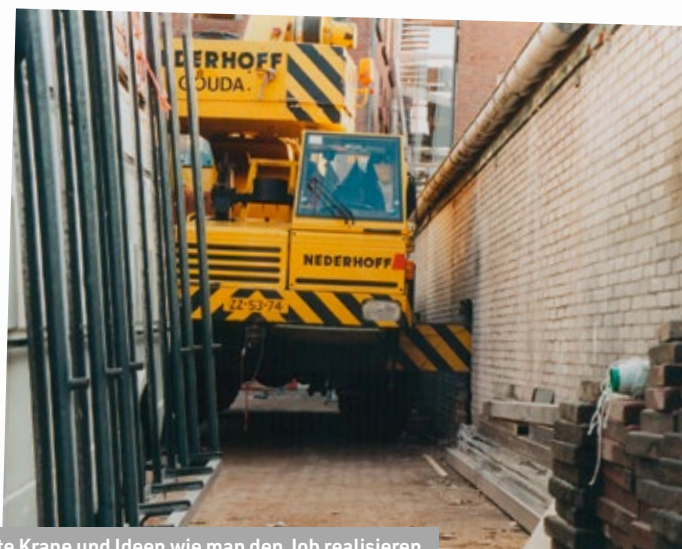
Im Jahr 2006 wurde das Familienunternehmen Van Genderen übernommen. Die Firma war ein bekanntes und renommiertes Kranunternehmen in der zentralen Provinz Utrecht. Zwei Jahre später kam die Bankenkrise. Während dieser Krise investierte das Unternehmen bewusst weniger, dennoch wurden mehrere Maschinen angeschafft, um die Kranflotte auf dem neuesten Stand zu halten.

Als sich der Trend abzeichnete, dass die Kunden kompaktere Krane mit langen Auslegern nachfragten, wurde in Terex Challenger 3160 und Tadano ATF 70G-4 Krane investiert. Andererseits wurden auch Tadano HK 40s auf Volvo FMX angeschafft, vor allem um längere Fahrstrecken effizienter bewältigen zu können. Außerdem wurden Volvo-Lkw mit 92-mt-Knickarmkranen beschafft.

Ein wachsender Bereich innerhalb der Nederhoff-Aktivitäten sind Maschinenumzüge und Montage- und Demontearbeiten.

Zu den jüngsten Investitionen gehören ein neuer LTM 1650-8.1, der den 22 Jahre alten Demag AC 650 ersetzt, und der weltweit erste Hybrid-Turmdrehkran City-Boy von Spierings. Außerdem wurden 16 neue Achslinien von modularen Faymonville-Plattformanhängern mit einer Kapazität von 40 Tonnen pro Achsline gekauft. Zudem wurde ein Klaas-Aluminiumkran angeschafft. Last but not least wurde zuletzt ein Büro in Rotterdam eröffnet, das es den Projektmanagern ermöglicht, näher am Kunden zu sein und schneller auf Anfragen zu reagieren.

Heute hat Nederhoff fast hundert Mitarbeiter, die sich auf die beiden Niederlassungen in Gouda und Vianen und das Büro in Rotterdam verteilen. Die dritte Generation führt inzwischen das Unternehmen. Taco, der Sohn von Pieter, arbeitete bei Spierings Krane und ist heute der Technische Direktor. Sjoerd, der Sohn von Ron, kommt aus dem



Kompakte Krane und Ideen wie man den Job realisieren kann, waren stets ein Thema im Unternehmen



Übergabe an die zweite Generation: Kees, Jan, Cees, Pieter, Ron (v. l.), im Hintergrund der erste Demag AC 650

Bankwesen und ist jetzt Geschäftsführer. Sie haben eine klare Vision: Man will nie der billigste Anbieter sein, sondern versucht, treue Kunden zu gewinnen, die einen fairen Preis für guten Service, solide Beratung und voll ausgestattete Krane mit erfahrenen Bedienern zahlen wollen.



Heute finden sich auch moderne Minikrane von Hoeflon im Betrieb



Übergabe an die dritte Generation: Taco, Ron, Pieter, Kees, Jan, Sjoerd (v. l.), im Hintergrund ein Liebherr LTM 1650-8.1

SCHNELLE VERMITTLUNG

Schon länger können Maschinen über Portale angemietet werden. Der jüngste digitale Weg ist das Vermitteln von Angeboten, wie es die Plattform Crane Now macht. Was genau, hat Rüdiger Kopf nachgefragt.



Das Fax ist – außer in deutschen Behörden – tot. Das Telefon ist zeitintensiv und Emails schreiben ist nicht mehr „state of the art“. Dann heißt es doch wieder: Kontakte suchen, Firmen anschreiben – meist elektronisch, manche auf Papier – und vor allem warten. Schließlich gilt es, Fristen einzuhalten. Das will die Plattformanwendung von Crane Now ändern. Hier können nun sowohl einfache Kleingeräte wie Stapler und Bühnen als auch größere Ausschreibungen und Geräte einfach und schnell angefragt werden.

„Genau hier setzt unser neues Angebot von Crane Now an. Es ist ein Marktplatz für Mieter und Vermieter von Kranen, Baumaschinen und weiteren Gerätekategorien“, erklärt Geschäftsführer Peter Kriston. Er betont: „Mieter haben über unsere Plattform die Möglichkeit, einfache Preisanfragen oder komplexe Projektanfragen an mehrere Anbieter zu stellen.“ Damit nicht genug. Vermieter erhalten automatisch alle Angebotsanfragen in den jeweils selbst festgelegten Gerätekategorien, beispielsweise Krane. Zusätzlich schalten wir im Laufe des Jahres kostenfrei unser Verkaufs- und Mietmodul frei.“

Das soll funktionieren? Kriston ist sich sicher: „Wir werden Crane Now zu dem größten B2B-Marktplatz für Kran- und Gerätevermittlung im internationalen Umfeld ausbauen. Dazu werden wir Kunden

und Vermieter ansprechen und diese davon überzeugen, dass Crane Now die Prozesse der Geräteanmietung und -vermietung wesentlich vereinfacht. Wir sind Europas erste bedarfsbasierte und unabhängige B2B-Plattform für die smarte Vermittlung und von Kranen, Arbeitsbühnen, Baumaschinen und mehr.“ Der Verkauf von Gebrauchtmaschinen folgt im Laufe des Jahres.

Dadurch, dass hier „nur“ ein Marktplatz entsteht und die Plattform nicht selbst vermietet, erhalten Mietanfragende in kurzer Zeit mehrere Angebote. Die digitale Abwicklung erleichtert viele Schritte. Die Vermieter erreichen neue Kundschaft. Zudem wird die komplette Angebotsabwicklung und Kommunikation über die Plattform laufen, inklusive dem Dokumenten-Upload. Bis Ende 2024 können sich Unternehmen kostenfrei auf der Plattform registrieren.

Die Plattform ist bereits aktiv und hat zu Beginn die DACH-Region im Fokus. Weitere Länder aus der EU in den kommenden Monaten hinzu und letztendlich kann und wird sich das Ganze wesentlich weiter öffnen, heißt es.

Kristons Vision ist groß: „Unsere Leidenschaft ist es, eine neue Ära der Industrie einzuleiten – smart, sicher, schnell und einfach.“ ■



Peter Kriston, Geschäftsführer von Crane Now



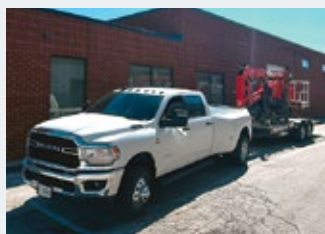
↑ So einfach soll es gehen



VON WEGEN – DEN BACH RUNTER!

→ Vom Hafen von Brisbane ging es flussaufwärts nach Breakfast Creek für die 300 Tonnen schwere und 80 Meter lange Brückenkonstruktion, nachdem diese zuvor auf 32 SPMT-Achslinien von geladen worden war. Danach wurde sie auf temporäre Stützen abgesenkt. Anschließend wurde die Brücke mit Hilfe von 150 Tonnen starken Hebeböcken auf

einen maßgeschneiderten Ausrichtungsrahmen abgesenkt, um eine präzise Positionierung des Bauwerks auf seinen Lagern zu gewährleisten. Dann ging es noch einmal bergab: Ein besonders niedriges Jackingsystem mit 250 Tonnen Kapazität übernahm das Ablassen der Konstruktion auf ihr Fundament. Und wer war's? Mammoet. ■



↑ Der italienische Raupenarbeitsbühnenhersteller **Platform Basket** hat ein neues kanadisches Unternehmen eröffnet: PB Canada mit Sitz in Mississauga, im Südwesten von Toronto im Bundesstaat Ontario. Geschäftsführer des neuen Unternehmens ist der Exportmanager von Platform Basket, Davide Franzini. Das Tagesgeschäft wird von Nick Yannuzzi geleitet, der im November zum Unternehmen gestoßen ist. Seine Aufgabe: den Verkauf in der Region sowie den Kundendienst und den Service für die Bühnen von Platform Basket aufzubauen.

men wurde Anfang dieses Jahres in Riga gegründet. Ziel des Unternehmens ist es, alle drei baltischen Staaten Estland, Lettland und Litauen abzudecken. Neben Leguan bietet Equipment Provider auch LGMG-Arbeitsbühnen sowie AUSA-Teleskopler an. ↓



Leguan Lifts hat ein neues Unternehmen mit Sitz in Lettland zu seinem Vertriebspartner für Lettland und Litauen ernannt **Equipment Provider**. Das Unterneh-

↑ Das in Norwegen ansässige Kranverleihunternehmen **Crane Norway** hat vier der neuen 250-Tonnen-Gittermastraupenkrane **CKE2500G-4 von Kobelco** erworben. Der neue Kran ist mit neuen Antriebseinheiten, neuen

Kabinen und einem neuen Steuersystem auf die G-4-Klasse ausgestattet. Alle vier Krane werden mit 61-Meter-Ausleger und 61-Meter-Wippspitze ausgestattet. Der Deal wurde mit einer traditionellen japanischen Übergabezeremonie an die Crane-Norway-Direktoren offiziell bestätigt.

Jekko hat **Correct Maskin** als offiziellen Händler für Norwegen gewonnen. Das Unternehmen ist bereits seit 2013 norwegischer Importeur und offizieller Händler von Magni-Teleskopstaplern. „Wir sind stolz auf das, was wir seit 2013 mit Magni erreicht haben und auf die Organisation, die wir aufgebaut haben“, sagt Ørjan Jahren Olsen, CEO von Correct Maskin, und fügt an: „Meiner Meinung nach ist Jekko ein perfektes Produkt für unser Unternehmen und passt perfekt zu den Magni-Produkten. Wir werden unseren bestehenden und neuen Kunden mehr bieten können. Ich möchte Jekko dafür danken, dass sie Vertrauen in uns haben und uns die

Möglichkeit geben, ihr offizieller Händler in Norwegen zu sein.“ ↓



→ Das britische Vermietungsunternehmen **Southern Cranes** hat zehn Grove-Mobilkrane in Empfang genommen. Der Auftrag umfasst drei verschiedene Geräte: den 150-Tonnen-Kran GMK5150XL, den 250-Tonnen-Kran GMK5250XL-1 und den 60-Tonnen-Kran GMK3060L-1. Kelvin Prince, Direktor von Southern Cranes, sagt: „Unser GMK5250XL-1 hat sich hervorragend bewährt und ist perfekt für die Montage von Turmdrehkränen geeignet. Der Kranführer liebt ihn und weigert sich, mit etwas anderem zu arbeiten. Die Hinzufügung einer weiteren 250-Tonnen-Maschine wird uns neue Möglichkeiten eröffnen.“

DAS ONLINE-ADRESSBUCH DER ZUGANGS- UND HEBE- INDUSTRIE

Vertikal
.net

**BESUCHEN SIE DIESE FIRMAN
MIT EINEM LINK-KLICK:**

BÜHNENHERSTELLER

Ahern Deutschland	www.aherndeutschland.de
AICHI	www.aichi.eu
AIRO by Tigieffe S.r.l.	www.airo.com
Alimak Group Deutschland GmbH	www.alimak.com/de
Altrex B.V.	www.altrex.com
Böcker Maschinenwerke GmbH	www.boecker.de
Bronto	www.brontoskylift.com
C.M.C. Srl	www.cmclift.com
COMET	www.officinemet.it/en
DENKA-LIFT	www.rothlehner.de
Dingli	www.cndingli.com
Dino Lift	www.dinolift.com
Easy Lift srl	www.easy-lift.com
Falcon Lifts	www.falconlifts.com
France Elévateur	www.france-eleveur.de
GEDA GmbH	www.geda.de
Genie Europe	www.genielift.com/de
GSR S.p.A	www.gsrspa.it
Haulotte GmbH	www.haulotte.de
Hermann Paus Maschinenfabrik GmbH	www.paus.de
Hinowa Italien	www.hinowa.com
Holland Lift	www.hollandlift.com
Isoli	www.isoli.com
Klaas	www.klaas.com
Klubb	www.klubb.com
Kreitzler Industriebühnen GmbH	www.kreitzler.de
Leguan Lifts	www.leguanlifts.com
LGMG	www.lgmglifts.com
Manitou	www.manitou.com
Matilsa	www.matilsa.es
Multitel Pagliero	www.pagliero.com
Niftylift	www.niftylift.com/de
OIL&STEEL	www.oilsteel.com
OMMELIFT	www.ommelift.com
Palfinger Platforms GmbH	www.palfinger.com
Palfinger Platforms Italy s.r.l.	www.palfingerplatformsitaly.it
Palazzani Industrie S.p.A.	www.palazzani.it
PB Lifttechnik GmbH	www.pbgbmh.de
Ruthmann Holdings GmbH	www.ruthmann.de
SAE Climber	www.saeclimber.com
Sinoboom	www.sinoboom.eu
Skyjack	www.skyjack.com
TEUPEN Maschinenbau GmbH	www.teupen.com
Versalift International A/S	www.versaliftinternational.com
XCMG European Sales and Services GmbH	www.xcmgess.de

Fehlt Ihr Unternehmen?

Der Eintrag in unserem Online Adressbuch mit **direktem Link** zu Ihrer Website und einer **Auflistung** in der Kran & Bühne kostet Sie nur 210,- Euro für ein **ganzes Jahr**. Und der schnellste Weg zu Ihrem Eintrag führt Sie über:

Karlheinz Kopp | Tel.: +49 (0) 761 897866 0 | Email: info@vertikal.net

VERMIETUNG HEBEZEUGE UND ZUBEHÖR

PROVAK Martin Biló	www.provak.de
Schmid+Bührer AG	www.sbstapler.ch

NEU- UND GEBRAUCHTBÜHNEN

AFI-Resales	www.afi-platforms.co.uk/afimachinesaleslist.asp
Ahern Deutschland	www.aherndeutschland.de
ATG Lift GmbH	www.atglift.de
AVV Arbeitsbühnen-Vertriebs- und Vermietungs GmbH	www.avvgmbh.de
Bac Verkauf-Dealer Zoomlion Niederlande	www.bacverkoop.nl
Böcker Maschinenwerke GmbH	www.boecker.de
Collé Rental & Sales	www.colle.eu
Dorn Lift GmbH	www.dornlift.com
FERESTA AG	www.feresta.ch
Galizia S.n.c	www.galiziagru.com
GEDA GmbH	www.geda.de
Haulotte GmbH	www.haulotte.de
Hematec Arbeitsbühnen	www.hematec-arbeitsbuehnen.de
Hermann Paus Maschinenfabrik GmbH	www.paus.de
Hinowa Deutschland	www.hinowa.de
Holland Lift	www.hollandlift.com
JCB Deutschland GmbH	www.jcb.com
JLG Deutschland GmbH	www.jlg-deutschland.de
Kunze	www.kunze-buehnen.com
Lifterz	www.lifterz.co.uk
lift-off	www.lift-x-off.com
MAGNI Deutschland GmbH	www.magnith.de
Maltech Arbeitsbühnen	www.maltech.com
Matilsa Deutschland	www.hebetechnik-wendel.de
Nifty4Sale	www.nifty4sale.com/de
Oil & Steel Deutschland	www.oilsteel.de
Rothlehner Arbeitsbühnen	www.rothlehner.de
Ruthmann Holdings GmbH	www.ruthmann.de
SAHALIFT GmbH	www.sahalift.de
SkyAccess AG	www.skyaccess.ch
Vertimac	www.vertimac.com
W.Schnitger GmbH	www.w-schnitger.de

BÜHNENVERMIETUNG

Arbeitsbühnen bundesweit	www.partnerlift.com
AVS SYSTEM LIFT AG	www.systemlift.de
BG Verleih	www.bg-verleih.de
Bauscher Miet & Vertriebs GmbH & Co. KG	www.bauscher-neustadt.com
Böcker Maschinenwerke GmbH	www.boecker.de
Collé Rental & Sales	www.colle.eu
Digando GmbH	www.digando.com
Dorn Lift GmbH	www.dornlift.com
Drammen Lifttutleie AS	www.drammenlift.no
Arbeitsbühnenverleih Drumann Fahrzeugbau Drumann GmbH	www.arbeitsbuehnen-drumann.de
Felbermayr Transport- und Hebeteknik	www.felbermayr.cc
Hebebühne Biderbost	www.hebebuehne-biderbost.ch
HMT AG	www.hmtag.ch
Hüffermann Krandienst GmbH	www.hueffermann.com/mieten/arbeitsbuehne
INDUMA-Rent/Stuttgart	www.induma-rent.com
Klickrent	www.klickrent.de
Kran Access Lift Rental Romania	www.kran.ro/inchiriere-nacela-constant
Kunze Vermietung und Service GmbH	www.kunze-buehnen.com
Luibl GmbH	www.luibl.eu
Maltech Arbeitsbühnen	www.maltech.com
rentem GmbH	www.rentem.de
SCHMID Hebebühnenverleih GmbH	www.schmid-hv.de
Schmidt GmbH & Co. Hubarbeitsbühnenvermietung KG	www.schmidt-info.de
SGL	www.sgl-vermietet.de
Wagert	www.wagert.com
WS-Skyworker AG	www.ws-skyworker.ch

KRANHERSTELLER

BBL Cranes GmbH	www.bbl-baumaschinen.de
Böcker Maschinenwerke GmbH	www.boecker.de
Comansa	www.comansa.com
Gru Comedit S.r.l	www.terex.com
Hermann Paus Maschinenfabrik GmbH	www.paus.de
Hoeflon Compact Cranes	www.hoeflon.com
JASO Tower Cranes	www.jaso.com
Jekko	www.jekko-cranes.com
JMG Cranes	www.jmgcranes.com
Klaas	www.klaas.com
Kobelco	www.kobelco-europe.com
Liebherr	www.liebherr.com
Manitowoc	www.manitowoc.com
MKG Maschinen- und Kranbau GmbH	www.mkg-krane.de
Palfinger	www.palfinger.com
Raimondi Cranes	www.raimondi.com
R&B Minikrane	www.rb-minikrane.de
Tadano Faun GmbH	www.tadanoeurope.com
Tadano Demag GmbH	www.tadanoeurope.com
Unic Minikrane	www.minikran.de
UPERIO	www.uperio-group.com
Valla	www.valla.com
XCMG European Sales and Services GmbH	www.xcmgess.de

NEU- UND GEBRAUCHTKRANE

Aklin Servicetec AG (Klaas CH)	www.servicetec.ch
Böcker Maschinenwerke GmbH	www.boecker.de
Conmac/Maeda	www.minikrane.de
Hermann Paus Maschinenfabrik GmbH	www.paus.de
Hüffermann Krandienst GmbH	www.hueffermann.com/verkauf
Klaas	www.klaas.com
London Tower Cranes	www.londontowercranes.co.uk
M. Stemick	www.stemick-krane.de
Mini & Mobile Cranes Körner GmbH	www.unic-mobilecranes.de
UPERIO	www.uperio-group.com

KRANVERMIETUNG

Aklin Servicetec AG (Klaas CH)	www.servicetec.ch
ALLeLIFTE GmbH & Co KG	www.allelifte.de
Böcker Maschinenwerke GmbH	www.boecker.de
Felbermayr Transport- und Hebeteknik	www.felbermayr.cc
Feldmann Pneukran + Transport AG	www.feldmann-kran.ch
Hellmich Kranservice GmbH	www.hellmich.group
Hüffermann Krandienst GmbH	www.hueffermann.com
Klaas	www.klaas.com
Klickrent	www.klickrent.de
Kran Rental Romania	www.kran.ro/inchiriere-macara-constant
London Tower Cranes	www.londontowercranes.co.uk
Schmidbauer GmbH & Co. KG	www.schmidbauer-gruppe.de
Scholpp	www.scholpp.de
UPERIO	www.uperio-group.com

KRANVERMIETUNG MINIKRANE

ALLeLIFTE GmbH & Co KG	www.allelifte.de
Felbermayr Transport- und Hebeteknik	www.rent.felbermayr.cc
Feldmann Pneukran + Transport AG	www.feldmann-kran.ch
Hellmich Kranservice GmbH	www.hellmich.group
Nellos AG	www.nellos.ch
Uplifter GmbH & Co. KG	www.uplifter.de

KRAN- UND AUSLEGER REPARATUREN

BIMAT GmbH	www.bimat.com
Rusch Kraantechnik b.v.	www.cranerepair.com

MOBILKRAN- UND ARBEITSBÜHNENREPARATUREN

W.Schnitger GmbH	www.w-schnitger.de
------------------	--

TELESKOPLADER NEU UND GEBRAUCHT

Ahern Deutschland	www.aherndeutschland.de
ATG Lift GmbH	www.atglift.de
Bauscher Miet & Vertriebs GmbH & Co. KG	www.bauscher-neustadt.com
Collé Rental & Sales	www.colle.eu
JCB Deutschland GmbH	www.jcb.com
MAGNI Deutschland GmbH	www.magnith.de
Riwal	www.riwal.com/used

TRANSPORTFAHRZEUGE

BEKO Trucks GmbH	www.beko-trucks.com
BICKEL-TEC GmbH	www.bickel-tec.com
Hüffermann Krandienst GmbH	www.hueffermann.com/kran-und-schwerlastlogistik/schwertransporte
TiMA Handel und Service GmbH	www.tima.at
Transportunternehmen Klaus Rundt GmbH	www.klaus-rundt.de

HERSTELLER HEBEZEUGE

BIMAT GmbH	www.bimat.com
GEDA GmbH	www.geda.de
Modulift	www.modulift.com

SONSTIGE LIFTSYSTEME

Krah	www.lift-systems.de
Lift Systems	www.lift-systems.com

BAUAUFZÜGE

Böcker Maschinenwerke GmbH	www.boecker.de
Hermann Paus Maschinenfabrik GmbH	www.paus.de
GEDA GmbH	www.geda.de
Klaas	www.klaas.com

ERSATZTEILE UND KUNDENDIENST

Amerparts GmbH	www.amerparts.de
ATG Lift GmbH	www.atglift.de
Banner GmbH	www.bannerbatterien.com
BIMAT GmbH	www.bimat.com
Böcker Maschinenwerke GmbH	www.boecker.de
Davis Access Platforms	www.davisaccessplatforms.com
Eternity Technologies	www.ernitytechnologies.com
GEDA GmbH	www.geda.de
IPS UK	www.ipspartsonline.com
Lift-Manager	www.Lift-Manager.de
lift-off (Imer / Iteco)	www.iteco-lift.de
lift-off	www.lift-x-off.com
PIRTEK 24h-HydraulikService	www.pirtek.de
Ruthmann Holdings GmbH	www.ruthmann.de/service
Skyworker GmbH	www.skyworker-service.de
SPS Schmidt Parts Supply	www.sps-bhv.de
TVH - Group Thermote & Vanhalst	www.tvh.be
Vertimac	www.vertimac.com

KONSTRUKTION UND KOMPONENTEN

BIMAT GmbH	www.bimat.com
Ferro Umformtechnik GmbH & Co. KG	www.ferro-umformtechnik.de

SCHWINGUNGSDÄMPFER / SHOCK ABSORBER

TÜNKERS Maschinenbau GmbH	www.Tuenkers.de
---------------------------	--

STEUERUNGSSYSTEME

3B6 GmbH	www.3b6.de
MOBA Mobile Automation AG	www.moba.de
WIKI Mobile Control GmbH & Co. KG	www.wika-mc.com

ABSTÜTZPLATTEN UND MOBILE ZUFahrtswege

fahrzeugtechnik-shop.de	www.fahrzeugtechnik-shop.de
Hüffermann Krandienst GmbH	www.hueffermann.com
Nolim	www.nolim.eu

BAGGERMATRAZEN

Welex	www.welex.nl
-------	--

**RAUPENKRANE / SPMT /
SPEZIAL LIFT & TRANSPORT EQUIPMENT**

Böcker Maschinenwerke GmbH	www.boecker.de
HÜFFERMANN GRUPPE	www.hueffermann.com/spmt-schwertransport

BAUSTELLEN- & VERKEHRSSICHERUNG

Hüffermann Krandienst GmbH	www.hueffermann.com/kran-und-schwerlastlogistik/baustellen-und-verkehrssicherung
----------------------------	--

ARBEITSSICHERHEIT / ARBEITSMEDIZIN

IPAF	www.ipaf.org
Powertec Service GmbH	www.logsites.de
VDBUM Verband der Baumaschinen-Ingenieure und -Meister e.V.	www.vdbum.de

FINANZ- UND VERSICHERUNGSWESEN

Gossler, Gobert & Wolters	www.ggw-arbeitsbuehnen.de
FM LeasingPartner GmbH	www.fm-leasingpartner.de
Mornweg Versicherungsmakler GmbH	www.Mornweg.info
TARGOBANK	www.targobank.de/firmenkunden

KRAN- UND BÜHNEN-FINANZIERUNGEN

Brühler Bank eG	www.bruehlerbank.de
-----------------	--

ABSATZFINANZIERUNG FÜR HÄNDLER

HP FINANCE	www.hpfinance.de
------------	--

SOFTWARE

E.P.O.S. (Matusch GmbH)	www.matusch.de
Haubold	www.haubold-afd.de
HireHop Equipment Rental Software	www.hirehop.com
leva+ (by Infosystem AG)	www.levaplus.ch
inspHire Ltd	www.inspHire.com
Logis GmbH	www.logisgmbh.de
MCS Rental Software GmbH	www.mcsrentalsoftware.com
Odysys AG	www.odysys.de

BLACK-BOX SYSTEMS

COGNID Telematik GmbH	www.cognid.de
Elecdatra GmbH	www.elecdatra.de
ingedis GmbH	www.LiftLog.de
Rösler Software-Technik GmbH	www.minidat.de

FACTORING

KLB LEASING GmbH	www.klb-factoring.de
------------------	--

JOBBÖRSE

12hoist4u	www.12hoist4u.com
-----------	--

SCHÖN GESTALTET

Bymo Models hat den Seilbagger Bauer MC 96 in den Farben von Malcom aufgelegt.

Der MC 96 auf einem Trailer



Der MC 96 ist ein Seilbagger, den Bauer speziell für Gründungsarbeiten optimiert hat. Je nach Konfiguration wiegt der echte Seilbagger bis zu 120 Tonnen. Als Kran wiederum hat er eine maximale Tragfähigkeit von 130 Tonnen bei einer Ausladung von vier Metern.

Genau dieses Modell ist nun von Bymo Models im Maßstab 1:50 aufgelegt worden. Dabei hat der Modellbauer die Farben von Malcom, einem US-amerikanischen Tiefbauunternehmen, als Grundlage genommen. Das Modell ist auch mit dem DHG-V-Greifsystem ausgestattet. Eine Bauanleitung liegt bei, aber sie behandelt weder den MC 96 im Kranbetrieb noch das hier abgebildete Greifsystem, was eigentlich schade ist.

Beim Nachbau wurden das Raupenfahrwerk mit Metallketten von guter Qualität mit detaillierten Pads ausgestattet. Sie rollen gut und sind auf einem ausziehbaren Rahmen montiert.

Das Fahrerhaus ist detailreich. Der Kranaufbau besteht aus Metall, einschließlich der abnehmbaren Seitenwand, die den Zugang zu den Winden ermöglicht. Kleine Grafiken runden das Erscheinungsbild ab. Das Modell verfügt über Laufstegen, die es beim echten Kran „nur“ optional gibt. Sie sind in Metall ausgeführt ebenso wie die Handläufe oben.

Das Gegengewicht ist ein einzelner großer Block mit sechs kleineren Blöcken, die im Kranmodus verwendet werden. Die Metallteile des Auslegers sind schön gegossen, mit genieteten Laufstegen und winzigen schwarzen Bolzen für die Verbindungen. Die Drahtseilgehänge sind gut mit ineinandergreifenden Verbindern und Schraubenverbindungen versehen. Ein großer Metallhaken wird mit zwei Seilscheiben geliefert.

Der Ausleger kann gewippt werden, aber die Reichweite ist begrenzt, der Kran ist jedoch innerhalb des zulässigen Bereichs der Auslegerbewegung stabil. Die drei Winden werden mit Kunststoffschlüsseln bedient, die hinter der abnehmbaren Platte aufbewahrt werden. Sie sind nicht gebremst, haben aber genügend Reibung, um moderate Lasten zu halten.

Der DHG-V-Greifer ist ein wahrlich großes Teil, das hauptsächlich aus Metall besteht, und die Kabeltrommeln und Schläuche sorgen für ein beeindruckendes und komplexes Modell. Der Greifer lässt sich öffnen, und der Schwenkmechanismus funktioniert.



Handläufe und Laufstegen



Der Unterwagen ist reichlich dekoriert



Das Modell in voller Größe

Ein Höhepunkt des Modells ist die Malcom-Dekoration und -Optik, die hervorragend gelungen ist. Kleiner Wermutstropfen: Das Modell kann jedoch nicht richtig in eine Transportkonfiguration gebracht werden. In Anbetracht der Komplexität und Flexibilität des Modells ist es preiswert. Es kostet im Modellhandel rund 349 Euro.

Mehr unter www.cranesetc.uk

BIN DER CRANE PRIMACY

Der chinesische Reifenhersteller Linglong Tire präsentiert den brandneuen Spezialreifen Crane Primacy für den europäischen Markt. Gegenüber dem Vorgängermodell wurden die Leistung, Stabilität, Verschleißfestigkeit und Langlebigkeit deutlich verbessert. Der Crane Primacy eignet sich insbesondere für schwere

Mobilkrane. Sie sind auf Autobahnen und Landstraßen unterwegs und müssen in Städten enge Kurven bewältigen, was eine starke Belastung der Seitenwände mit sich bringt. Dies meistert der neue Reifen durch Profilloptimierungen sowie verstärkte Rippen, die mit umlaufenden Profilblöcken verbunden sind. Das nicht laufrichtungsgebundene Profildesign soll zudem zur Kraftstoffeffizienz beitragen und für eine ruhige und komfortable Fahrt sorgen.



BIN BEREIT, BEREIFT UND GEREIFT

Apollo Tyres hat seine Premium-Reifenreihe Apollo Terra Pro um fünf neue Größenoptionen erweitert. Geeignet sind sie unter anderem für Baumaschinen wie Teleskoplader, Kompaktlader und Baggerlader. Die als robust und stabil geltende Terra-Pro-Serie wird nun in den folgenden neuen Größen angeboten: 340/80R20 Terra Pro 1044; 365/80R20

Terra Pro 1045; 405/70R24 Terra Pro 1045; 500/70R24 Terra Pro 1044; und 500/70R24 Terra Pro 1045. Der Terra Pro 1044 eignet sich für weiche Untergründe, der Terra Pro 1045 für harte Oberflächen.

BIN DIE DRITTE GENERATION

Webtec stellt die dritte Generation seines digitalen DHT-Hydrauliktesters vor, der Hydrauliker bei der reaktiven, proaktiven und präventiven Wartung unterstützt. Der DHT misst Durchfluss, Druck und Temperatur und verfügt über ein eingebautes Belastungsventil zur Simulation der Belastung. Dieses robuste Gerät weist eine Reihe von Verbes-

serungen auf, die sowohl seine Robustheit als auch seine Benutzerfreundlichkeit bei der Überprüfung der Leistung von Hydraulikpumpen, Motoren, Ventilen und hydrostatischen Antrieben verbessern sollen. Geeignet unter anderem für Krane, Traktoren, Bagger, Anbaugeräte sowie Landmaschinen und Kommunalfahrzeuge.



BIN VIBRATIONSTOLERANT

Einen vibrationstoleranten Neigungssensor hat Curtiss-Wright auf der Intermat in Paris vorgestellt. IMU-Technologie und schnell reagierende Softwarealgorithmen filtern Störungen durch Vibrationen und Fahrzeugbewegungen heraus und sorgen für stabile Ergebnisse ohne die Messverzögerungen, die normalerweise mit stark gedämpften, alternativen Sensormethoden verbunden sind, so

das Unternehmen. Der Sensor sei ideal für den Einsatz in rauen Fahrzeugumgebungen auf der Straße und im Gelände, heißt es. Jede Messachse verfügt über zwei Sensorelemente, die ständig verglichen werden, um einen korrekten Betrieb sicherzustellen.

BIN FLÜSSIG UND GESCHMIERT

Der französische Schmierstoff- und Pflegemittelhersteller Motul erweitert seine Produktpalette um zwei weitere Hochleistungsmotorenöle. Das Specific 2010 0W-20 sei kraftstoffsparend und speziell für die neuesten Generationen von Blue HDi-Dieselmotoren mit SCR (Selective Catalytic Reduction) und Pure Tech-Benzinmotoren der Stellantis/PSA-Gruppe (Peugeot, Citroën und DS) ent-

wickelt wurde, welche die Abgasnormen Euro 4, 5 oder 6 erfüllen und ein Motorenöl mit der Freigabe PSA B71 2010 benötigen. Das 8100 X-Clean FE 5W-30 soll für optimalen Schutz und bestmögliche Kraftstoffeinsparung sorgen und ist zugelassenes für die neueste Generation von Fahrzeugen der Marken Mercedes, Stellantis und Renault.



INSERIEREN SIE HIER!

In der Rubrik **MARKTPLATZ** von **KRAN&BÜHNE** erreichen Sie Käufer und Anwender von Kranen und Arbeitsbühnen und verwandten Dienstleistungen in Deutschland, Österreich, Benelux und der Schweiz.

KLEINANZEIGENVERKAUF

Karlheinz Kopp | E-Mail: info@vertikal.net
Tel: (0761) 89 78 66-0 | Fax: (0761) 89 78 66 14

WERBEMATERIAL + KOPIEN

von Inseraten bitte an:
Vertikal Verlag | Hofackerstraße 95 (1. OG)
D-79110 Freiburg | E-Mail: info@vertikal.net



MARKT+ STELLEN

IHRE WERBUNG?

Ihr Anzeigenberater Karlheinz Kopp steht Ihnen gerne zur Verfügung!

Rufen Sie an:
(07 61) 89 78 66-15

KRAN&BÜHNE



www.Vertikal.net / Vermieter

E.P.O.S.

Einsatz-, Planungs- und Organisations-System

DIE SOFTWARE FÜR DIE GESAMTE SCHWERLASTBRANCHE

E.P.O.S. ist ein modulares Software-System, das speziell für Kran- und Arbeitsbühnenvermieter sowie für Schwertransportunternehmen entwickelt und optimiert wurde. Sie steuern mit E.P.O.S. Ihren gesamten Auftragsdurchlauf. Ein permanenter Zugriff auf alle Daten entlastet Sie in Ihrer täglichen Arbeit.

MODULAR INDIVIDUELL ANPASSUNGSFÄHIG

Sehen wir uns?

Halle 1
Stand H240

06. - 07.09.2024
Messe Karlsruhe

▶ E.P.O.S. Kurzvideo anschauen

MATUSCH Wassergasse 11 | 96450 Coburg | info@matusch.de
Branchensoftware - Entwicklung | Telefon +49 9561 8194-0 | www.matusch.de



PLATFORM GÜNLERİ 2024

*Weiter
aufsteigen*



DER COUNTDOWN FÜR DEN MEWP-GIPFEL IN DER TÜRKEI LÄUFT!

Hersteller, Händler, Leasingunternehmen,
Finanzinstitute, Anbieter von Support-Produkten
und -Dienstleistungen sowie Endverbraucher
werden im Autodrom Istanbul, dem
prestigeträchtigen Veranstaltungsort
in Istanbul,
zusammenkommen.

**19-21
SEPT.
2024
ISTANBUL**

Inhaber



Organisator der
Veranstaltung



Internationale offizielle
Zusammenarbeit mit



Veranstaltungsort



Mescit Mah. Demokrasi Cad. No:19
Tuzla / İSTANBUL

Nationale und internationale Mediensponsoren



für weitere Informationen

info@platformgunleri.org

www.platformgunleri.org




Glasboy®

- Bagger
- Kran
- Dumper

Kauf oder Mietservice



Maschinenbau
Riebsamen
GmbH & Co. KG
Bierstetter Straße 1
88348 Allmannsweiler
Tel: +49 7582 791
info@riebsamen.de
www.riebsamen.de

SUBSCRIBE TO THE
C&A NEWS
PACKAGE AND GET
THE INDUSTRY'S
MOST WIDELY
READ NEWS



Vertikal.net   

To get your **SUBSCRIPTION** up and running register online at www.vertikal.net/en/subscriptions

EVERY ISSUE Delivered to your door PLUS DIGITAL ISSUE Online	YEARLY SUBSCRIPTION £40.00/€60.00 (UK and Ireland) €75.00 (Rest of Europe) \$110.00/£60.00 (Other regions) Payable by BACS transfer/ credit card/cheque
---	--

AN INDEPENDENT NEWS SERVICE COSTS MONEY AND NEEDS YOUR SUPPORT
SUBSCRIBE TODAY!

DIE Bau-maschine unter den Minikranen



max. Traglast 3,5 t
Eigengewicht 2,4 t

UNIC MINIKRAN

Mini & Mobile Cranes Körner GmbH
BAUMO Kranservice GmbH & Co. KG
Tel.: +49 (0203) - 713 68 76-0
www.minikran.de



TVH

SICHERER ARBEITEN IN DER HÖHE MIT HARNESS ON™




KEEPS YOU GOING.

WERBUNG WIRKT!

Ihr Anzeigenberater **Karlheinz Kopp** steht Ihnen gerne zur Verfügung.
Rufen Sie an: (07 61) 89 78 6615

KRAN & BÜHNE

Das Magazin für Kran- & Arbeitsbühnen-Anwender

KEEP IT TOGETHER



Wie behält man in jeder Situation den Überblick? Indem man weiß, dass man sich jederzeit auf eine klare Anleitung verlassen kann.

Die Bedeutung einer gut lesbaren Betriebsanleitung, eines Prüfberichts und einer CE-Bescheinigung ist von größter Wichtigkeit. Diese Dokumente müssen in jeder Situation **griffbereit, sicher und wetterfest** sein. Ein robuster Dokumentenbox macht das möglich!

Caroline De Cock
Account Manager DACH



KONTAKTIEREN SIE UNS

Ersatzteile

+32 56 612 666

dach@vertimac.com

Maschinen

+32 56 712 666

sales@vertimac.com

ONLINE BESTELLEN
order.vertimac.com



LUIBL SUCHT DICH!

Mietparkleiter / Betriebsleiter (m/w/d)

Jetzt bewerben:
karriere@luibl-lift.com

TIME TO MANAGE!



Hubarbeitsbühnenservice



PALFINGER • RUTHMANN • CTE • MULTITEL
 JLG, Genie, France Elévateur, Haulotte, Iteco, Aichi, etc.

Mobil: +49 173 5232337
 Büro: +49 731 72568400
info@majewski-service.de

Mobiler Service,
 Werkstattreparaturen
 und Prüfung nach
 DGUV-G 308-002 / DGUV V3

Onlineshop für Ersatzteile www.majewski-service.de

Spezialist
 für
 Teleskop-
 stapler-
 Reparaturen

einschließlich
 Gutachterservice



INDUMA-Rent – Stuttgart – Tel. 0711 90 12 100 . info@induma-rent.com

Integrated Lifting Solutions

JRL
LONDON TOWER CRANES

+ (44) 0208 327 4060

sales@londontowercranes.co.uk

- The UK's leading tower crane provider
- National coverage with a local presence
- Over 200 Cranes in fleet
- Average age of crane fleet under 5 years old
- Full inclusive service ranging from initial design, erection, service, maintenance and dismantle

Juni 2024
27. Jahrgang | Nr. 200

REDAKTION

Rüdiger Kopf | **Chefredaktion**
E-Mail: rk@vertikal.net
Alexander Ochs | **Redaktion**
E-Mail: ao@vertikal.net
Tel.: 0761 8978 66-0
Fax: 0761 8978 6614

Korrespondent GB | Irland:

Mark Darwin · E-Mail: md@vertikal.net
Imogen Campion · E-Mail: ic@vertikal.net
E-Mail: editor@vertikal.net

HERAUSGEBER

Leigh Sparrow · E-Mail: lws@vertikal.net

PRODUKTION + VERWALTUNG

Nicole Engesser · E-Mail: info@vertikal.net

Grafik: Anke Mayr · E-Mail: am@vertikal.net

Druck: Konradin Druck GmbH
Kohlhammerstraße 1 - 15
70771 Leinfelden-Echterdingen
E-Mail: druck@konradin.de

ANZEIGENVERKAUF + KUNDENBERATUNG

Deutschland | Österreich | Schweiz |

Skandinavien:

Karlheinz Kopp, Vertikal Verlag
Hofackerstraße 95, D-79110 Freiburg
Tel.: 0761 8978 66-15 · Fax: 0761 8978 6614
E-Mail: khk@vertikal.net

Italien: Fabio Potestà

Mediapoint & Communications SRL
Corte Lambruschini
Corso Buenos Aires 8, V Piano-Interno 7
I-16129 Genova, Italien
Tel.: +39 010 570 4948
Fax: +39 010 553 0088
E-Mail: info@mediapoint srl.it

UK, USA und alle anderen Länder:

Pam Penny · E-Mail: pp@vertikal.net
Tel.: +44 (0)7917 155657
Clare Engelke · E-Mail: ce@vertikal.net
Tel.: +44 (0)7989 970862
PO box 6998 Brackley NN13 5WY. UK

KLEINANZEIGEN

Karlheinz Kopp, Vertikal Verlag
Hofackerstraße 95, D-79110 Freiburg
Tel.: 0761 8978 66-15 · Fax: 0761 8978 6614
E-Mail: khk@vertikal.net

© Nähere Informationen zu Inseraten in unserer britischen Schwesterzeitschrift **Cranes & Access** erhalten Sie auch unter obigen Adressen. **KRAN&BÜHNE** erscheint achtmal pro Jahr. Der Jahresbezugspreis beträgt € 31,- (Einzel-exemplar € 13,-). Namentlich gekennzeichnete Beiträge geben nicht unbedingt die Meinung der Redaktion wieder. Nachdruck nur mit ausdrücklicher Genehmigung des Verlages und unter voller Quellenangabe. Alle Rechte vorbehalten. Zur Zeit gilt die Anzeigenpreisliste Nr. 2.

Abonnieren Sie online unter www.Vertikal.net

Vertikal Verlag
Hofackerstraße 95
D-79110 Freiburg
Tel.: 0761 8978 66-0
Fax: 0761 8978 6614
info@vertikal.net
www.Vertikal.net

The Vertikal Press
PO box 6998 Brackley
NN13 5WY. UK
Tel.: +44(0)8448 155900
Fax: +44(0)1295 768223
info@vertikal.net
www.vertikal.net

© The Vertikal Press Ltd 2024
ISSN 1436-7831

Mitglied von IPAF



WISSEN, WAS ZÄHLT

Geprüfte Auflage
Klare Basis für den Werbemarkt



KRAN&BÜHNE

Juli | August

**FOLGENDE THEMEN ERWARTEN SIE
IN DER KOMMENDEN AUSGABE**

Neuheiten
und Neuigkeiten
zu diesen und anderen
Themen können Sie
immer an [redaktion@
vertikal.net](mailto:redaktion@vertikal.net)
senden.



WAS KÖNNEN TURMDREHKRANE?

Sie stehen für Wochen oder Monate
„herum“, aber nicht umsonst.



EINSÄTZE MIT MAST- KLETTERTECHNIK

Ein Einblick in die Ritzeltechnik.



TOP 20

Die größten Vermieter im deutsch-
sprachigen Raum

**AUSSERDEM IN JEDER
AUSGABE DER KRAN&BÜHNE:**

Die neuesten Informationen aus
Deutschland, Schweiz, Österreich
und den Benelux-Staaten, kompakt
für Sie zusammengefasst.

Schon getestet?

RHINO RXT/E

Maximale Arbeitshöhe bei minimalem Eigengewicht.

100% up to the job

- Diesel- und vollelektrische Versionen verfügbar
- Benutzerfreundliches Handling
- Extrem leistungsfähiger Ausleger
- Leichtbauweise, ausgezeichnete Geländetauglichkeit

DINOLIFT
UP TO THE JOB

Händler für Deutschland,
Österreich, Kroatien:



Arbeitsbühnen GmbH
www.hematec-arbeitsbuehnen.de

Zentralruf Deutschland
+49 (351) 89 75 50-0

Österreich
+43 (1) 769 30 69

Kroatien
+385 (98) 2 542 3

E-Mail info@hematec-online.de

Upgrade für die Höhenzugangstechnik

1323RD / 1623RD / 1323RE / 1623RE

Geländescherehebflächen der 2. Generation

- Elektro- und Dieselooptionen verfügbar
- Starke Leistung im Gelände
- Die verlängerte Plattform kann in jeder Position arretiert werden
- Verbesserter elektrischer Steuerkasten, bessere Schutzleistung
- Optionales Kaltwetterpaket für dieselbetriebene Modelle
- Optionales Ladepaket für Modelle mit Lithium-Ionen-Akku

15,1m/18,2m
MAX. ARBEITSHÖHE

680kg
MAX. LASTKAPAZITÄT

40%
STEIFÄHIGKEIT



ERFAHREN SIE MEHR UNTER WWW.SINOBOOM.EU

SINOBOOM™

PARTNERS IN ACCESS™