

Erkennen, warum wir ihn kompakt, wendig und flexibel gebaut haben.

- ▶ Einzigartig für das Heben, Verfahren und Positionieren größerer Lasten
- ▶ Bestmögliche Verfügbarkeit dank robuster Ausführung
- ▶ Verständliche und leicht zugängliche Technik
- ▶ Made in Germany



SENNEBOGEN 683 HD

Raupenkrane

80-180 t

Seilbagger

30-180 t

Teleskopkrane

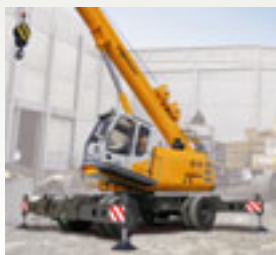
8-80 t

Fahrzeugkrane

35-40 t

Hafenkrane

45-180 t



SENNEBOGEN Maschinenfabrik GmbH
Hebbelstrasse 30
94315 Straubing / Deutschland
Tel.: +49 (0) 9421 / 540-144/145
e-Mail: cranedivision@sennebogen.de
www.sennebogen.com

SENNEBOGEN®

Zurückhaltung oder Modell-offensiven

Völlig gegensätzlich präsentierten sich die Ladekranhersteller auf der IAA in Hannover. Mal wurde die komplette Palette überarbeitet, mal stand ein neues Modell am Stand. Eine Überblick von Kran & Bühne.

Wer sich in Deutschland für Ladekrane interessiert, findet die Anbieter selten in großer Zahl auf einer Messe. Eine der wichtigsten Messen für die Branche hierzulande ist die IAA Nutzfahrzeuge. Hier finden sich etliche in- und ausländische Anbieter, so auch in diesem Jahr. Dementsprechend gab es einiges an Neuheiten zu finden.

Schlicht die ganze Kranreihe komplett erneuert hat HMF. Während es sich bei den Kranen der 5- bis 10-mt Klasse um ein umfassendes Facelift bestehender Baureihen handelt, deren Kapazität eine außergewöhnliche Steigerung erfuhr, ist die Baureihe von 13 bis 17 mt eine komplette Neuentwicklung. So ist mit dem 735K mit einem Eigengewicht von nur 865 Kilogramm nun ein echter 7-mt-Kran zur Montage auf 7,5 t Kipperfahrgestell



Effer hat nicht nur seine Modelle neu aufgestellt, auch im Vertrieb hat sich einiges getan



Schlicht die komplette Palette hat HMF überarbeitet



Der neue MKG HLK 291

im Programm. Der neue 10-mt Kran ist auf Wunsch mit automatischem, proportionalem „Heavy Duty Lifting“ und

damit verbundenen zusätzlichen Leistungssteigerung erhältlich. Bei den Neuentwicklungen der 13- bis 17-mt-Klasse wurde besonderer Wert auf eine geschützte Schlauchverlegung und ein extrem geringes Eigengewicht gelegt. So kommen im Armsystem hochfeste Stähle mit einer Streckgrenze, die etwa doppelt so hoch wie bei einem modernen hochfest LKW-Rahmen liegt zum Einsatz. Um diese Stähle zu verarbeiten, wurde im HMF-Werk ein neues CNC-gesteuertes Biegecenter mit einer

Presskraft von 800 Tonnen errichtet. Insgesamt umfasst das Programm von HMF damit nun 43 Kranmodelle mit insgesamt 177 Armvarianten und vier verschiedenen Fly-Jibs in entsprechenden Armvarianten, die mit diesen Kranreihen zu kombinieren sind.

Aus seiner neuen „High Performance“ Kranreihe präsentiert Palfinger die neuen Modelle PK 4501, PK 5001, PK 6501, PK 7001 EH, PK 7001 K sowie PK 12002 EH High Performance erstmals der Öffentlichkeit. Dabei wurde das Verhältnis Gewicht zu Hubkraft weiter verbessert und weitere Sicherheitsdetails integriert. Mit dem PK 50002 EH präsentiert das Unternehmen seinen ersten Vertreter der neuen „High Performance“ Großkranreihe. Im Vergleich zu seinem Vorgängermodell überzeugt laut Palfinger der



neue Schwerlastkran nicht nur durch sein intelligentes und optisch ansprechendes „Functional Design“, sondern durch eine Reihe von innovativen Highlights in Sachen Benutzer- und Servicefreundlichkeit. Zudem wurden die ersten Modelle der neuen Epsolution-Krangeneration vorgestellt.

Angebot verdoppelt

Vor sieben Jahren wurde die Traditionsmarke Atlas durch Terex übernommen. Umfasste das Angebot der Delmenhorster vor der Übernahme noch weniger als 30 Grundtypen mit knapp 200 Auslegervarianten, sind es heute rund 60 Grundtypen mit über 300 Auslegervarianten. Bei den Neuheiten fällt das Modell TLC 380.3 ins Auge. Auf der IAA feierte Terex damit die Premiere des ersten Bausteins einer neuen Großkranserie, mit einem komplett neu entwickelten Sechskantprofil. Dies und weitere Details führen zu einer deutlichen Reduzierung des Gewichtes und damit zur Erhöhung der verbleibenden Nutzlast des Trägerfahrzeuges. Neu ist ebenfalls die Kombination von 6-fach- und 4-fach-Z-Arm, die auch überstreckbar sind. Außerdem erweiterbar auf verschiedene Kombinationen zwischen Grundgerät und Z-Arm (Jib). Der Terex TLC 380.3 verfügt über ein Endlosschwenkwerk. Der Ladekran ist achtfach hydraulisch ausfahrbar. Damit kommt er auf eine Reichweite von 21 Metern und erreicht dabei noch eine Tragkraft von einer Tonne.

Seit 40 Jahren wird bei MKG Kranbau betrieben. Dieses



Seit dem Einstieg von Terex bei Atlas hat sich die Modellpalette verdoppelt

Wissen ist nun auch wieder in den neuen HLK 291, einen 30-mt-Kran, miteingeflossen. Das Gewicht wurde weiter optimiert und der Kran noch kompakter gestaltet. Letzteres erreichte das Unternehmen durch eine innenverzahnte Drehkranzausführung, die im Zusammenspiel mit einer Öldurchführung einen Endlosschwenkbereich zulässt.

Die Abstützungen sind für die unterschiedlichsten Fahrgestelle ausgelegt. Neu bei MKG ist zudem das Angebot, die Pick-Up-Krane mit einer KTL-Beschichtung zu versehen. Darüber hinaus wurden an weiteren Modellen, wie beispielsweise dem HMK 701 oder HMK 901, Detailverbesserungen vorgenommen.

Einen gewaltigen Schritt dorthin zurück, wo es lange Zeit war und nun wieder sein will und wird, hat Effer beschritten. Nicht nur die Präsenz eines eigenen Standes auf der IAA zeigt, dass der Vertrieb diesseits der Alpen stärker vorangetrieben wird. Auch das Vertriebsteam hierzu wurde gestärkt. Schließlich sind zwischen Garmisch und Flensburg nach firmeneigenen Schätzungen nach wie vor über

2000 Effer-Krane im Einsatz. Sowohl diese mit passendem Service zu unterstützen, als auch einen Teil des Kuchens für sich zu gewinnen, ist das Ziel in den kommenden Monaten und Jahren.



Von Groß bis Klein gab es bei Hiab alles zu sehen

Gewicht optimiert

Fassi hat seinen neuen F215AS in der Ausführung mit zwei hydraulischen Ausschüben mit im Gepäck. Dieser neue Kran gehört zur Baureihe AS, die

speziell für den Baustofftransport entwickelt wurde. Der neue zeichnet sich durch ein geringeres Eigengewicht aus und ist mit wahlweise zwei bis vier hydraulischen Ausschüben lieferbar. Den Neuen gibt's auch in einer stärkeren Version, dem F240ASXP. Gemeinsame Merkmale der Serie AS sind der nicht einklappbare Langarm und ein Hochsitz als Bedienstand, der mit Joystick-Steuerungen ausgestattet ist. Für diese Kranserie sind zudem das System Fassi FX800 vorgesehen, mit dem über ein grafisches Display der Ladezustand des Krans überwacht wird und damit je nach Standsicherheit LKW/Kran gesteuert werden kann, wann der Kran angehoben wird. Dazu ein Steuerblock mit doppeltem Kreislauf



Die neuen Geschäftsführer bei Tirre Krantechnik: Thomas Hanhardt ist jetzt Geschäftsführer und Frank Krüger erhielt Prokura

« zur Gewährleistung der gleichzeitigen Verrichtung mehrerer Arbeitsgänge. Fassi hat darüber hinaus für seine Großkrane F950AXP bis F1500AXP sind seit kurzem die Ausführungen mit sieben und acht hydraulischen Aus-
schüben im Angebot und auch die hydraulischen Verlängerungen Fassi L426, L516, L616 und L816 lieferbar, letztere nur für den F1500AXP.



Der Großkran F950AXP von Fassi

Auch Hiab nutzte die IAA Hannover um sein umfangreiches Programm vorzustellen. Zwischen 1 und 92 Metern gibt es eine breite Auswahl, die dank der flexiblen XS-Serie sehr individuell zusammengestellt werden kann.

PM hat die IAA nicht nur für die Präsentation seiner Neuheiten genutzt. Das Unternehmen will sein Engagement in Deutschland ausweiten und hat aus diesem Grund ein Verkaufsbüro in Deutschland eröffnet. „Die Gründung der deutschen Filiale“, erklärt Luigi Fucili, Geschäftsführer von PM Group „stellt einen sehr wichtigen Punkt in der Strategie der Internationalisierung dar, welchen wir seit langem verfolgen. In Bezug auf Ladekrane ist Deutschland einer

der wichtigsten Märkte in Europa. Die deutschen Firmen haben besondere und spezifische Anforderungen in Bezug auf Zubehör und Leistung.“

Beim Papenburger Unternehmen Tirre hat sich indes in der Firmenspitze ein Wandel vollzogen. Die Gesellschafter der Tirre Krantechnik GmbH haben Thomas Hanhardt zum Geschäftsführer berufen. Hanhardt ist ein ausgewie-

sener Kranfachmann und werde das Unternehmen mit Rainer Anthony, ebenfalls Geschäftsführer, in die Zukunft führen, heißt es in einer Stellungnahme. Hanhardt ist seit über 15 Jahren im Unternehmen tätig. Des Weiteren erhielt Frank Krüger Prokura. Frank Krüger hat die Technikleitung, ist zuständig für die Produktion und den Einkauf im Unternehmen. Im Zuge einer Neustrukturierung und Aufnahme neuer Gesellschafter schieden Ingrid Tirre als Gesellschafter und Hans Joachim Tirre als Geschäftsführer und Vertriebspartner aus dem Unternehmen aus. Rainer Anthony wurde zum Geschäftsführer als Vertreter des Mehrheitsgesellschafters bestellt.

K&B



Lade- und Montagekrane

MKG Maschinen- und Kranbau GmbH

Daimler-Benz-Straße 6 • D-49681 Garrel

Tel.: (044 74) 897-0 • Fax: (044 74) 897-10

info@mkg-krane.de • www.mkg-krane.de

